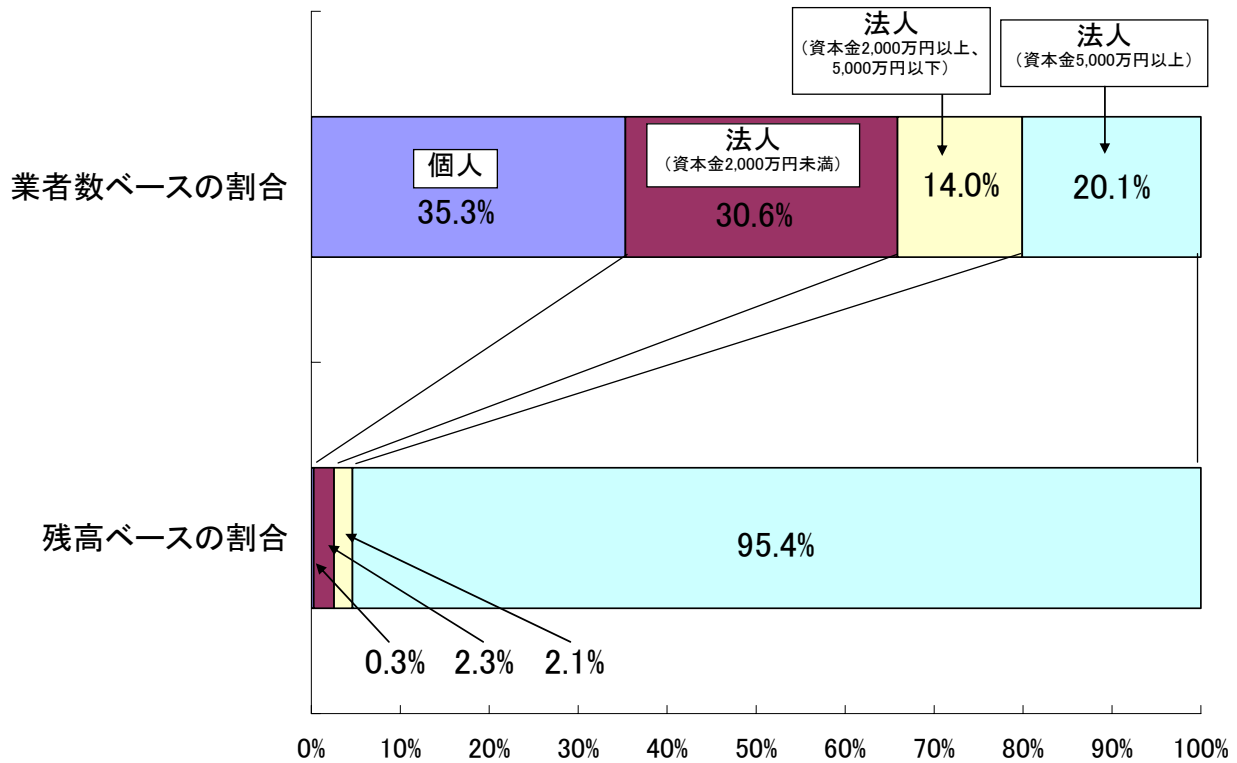


**図1 貸金業者の資本金別構成**



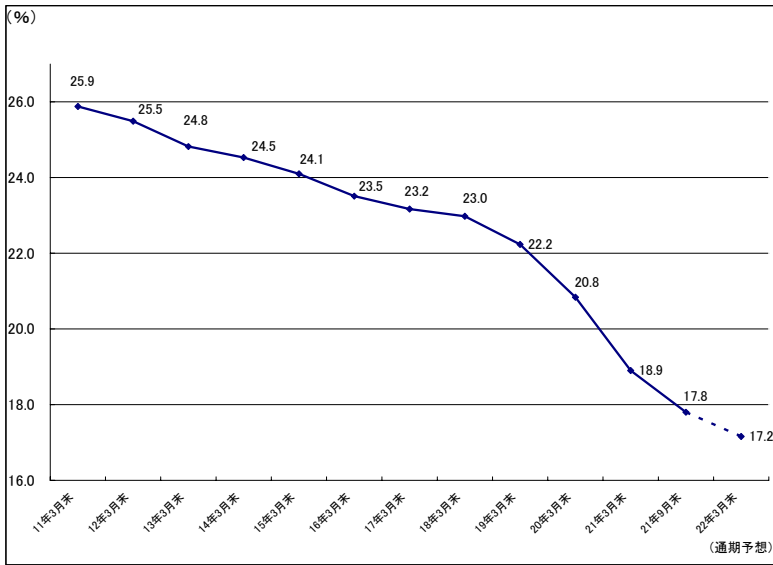
出典: JFSA 平成21年8月末時点の協会員情報から作成

**図2 登録貸金業者の貸付残高の推移 (全体、消費者向・事業者向別)**

| 区分                        | 17年3月末  | 18年3月末  |        | 19年3月末  |        | 20年3月末  |        | 21年3月末  |        |
|---------------------------|---------|---------|--------|---------|--------|---------|--------|---------|--------|
|                           | (億円)    | (億円)    | 増減率(%) | (億円)    | 増減率(%) | (億円)    | 増減率(%) | (億円)    | 増減率(%) |
| 全貸金業者                     | 433,506 | 413,858 | ▲ 4.5  | 436,727 | 5.5    | 414,898 | ▲ 5.0  | 378,467 | ▲ 8.8  |
| 消費者向貸付                    | 198,574 | 209,005 | 5.3    | 203,053 | ▲ 2.8  | 179,191 | ▲ 11.8 | 157,281 | ▲ 12.2 |
| 消費者向無担保貸金業者<br>の消費者向無担保貸付 | 106,221 | 106,516 | 0.3    | 98,993  | ▲ 7.1  | 81,715  | ▲ 17.5 | 65,865  | ▲ 19.4 |
| 事業者向貸付                    | 234,932 | 204,853 | ▲ 12.8 | 233,674 | 14.1   | 235,707 | 0.9    | 221,186 | ▲ 6.2  |
| 事業者向貸金業者<br>(平均貸付金利10%超)  | -       | -       | -      | 13,143  | -      | 10,988  | ▲ 16.4 | 4,458   | ▲ 59.4 |

出典: 金融庁貸金業統計資料集

### 図3 消費者金融大手4社の平均貸付金利の推移



(参考) 貸付上限金利引下げの動き

消費者金融業者  
大手が利息制限法以内への金利引下げ(新規貸付分)を実施済み。

|      |           |                 |             |
|------|-----------|-----------------|-------------|
| アコム  | 27.375%以下 | → 12.00%~18.00% | (19年6月18日)  |
|      |           | → 7.7%~18.0%    | (20年3月31日)  |
| プロミス | 22.55%以下  | → 7.90%~17.80%  | (19年12月19日) |
| 武富士  | 27.375%以下 | → 13.50%~18.00% | (20年1月25日)  |
|      |           | → 9.125%~18.00% | (20年4月11日)  |
|      |           | → 6.5%~18.00%   | (21年8月7日)   |
| アイフル | 28.835%以下 | → 12.775%~18%   | (19年9月14日)  |
|      |           | → 6.8%~18.0%    | (20年6月16日)  |

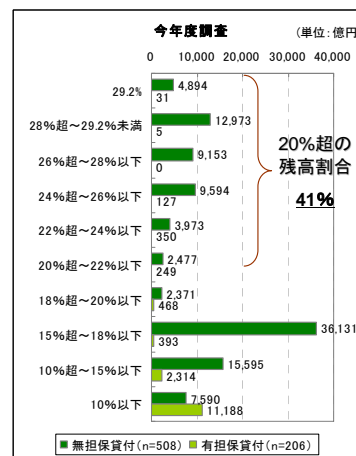
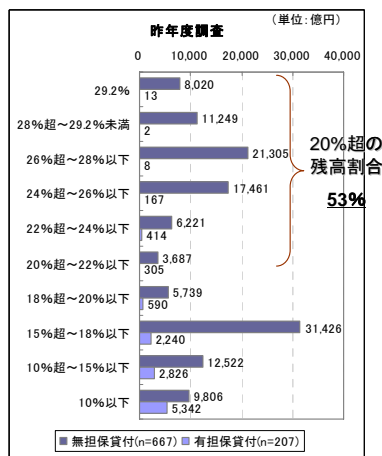
(注) 平均貸付金利は、各期末の貸付利息収入を平均貸付残高(期首貸付残高+期末貸付残高)÷2で除すことにより算出。また、21年9月末は、4~9月を年率に換算し算出。22年3月末は、各社の業績予想に基づき算出。

各社公表資料に基づき金融庁作成

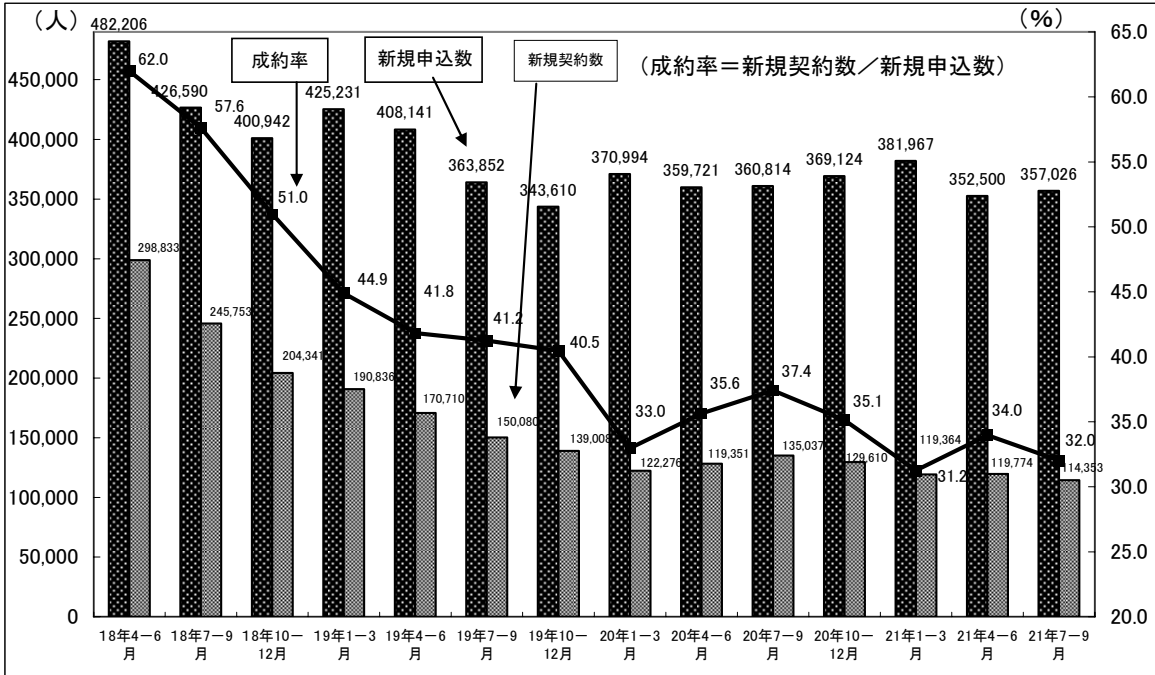
### 図4 金利帯別貸付残高(消費者向貸付)

○ 無担保貸付における「20%超から29.2%」の貸付残高割合は、53%から41%へ低下。

金利帯別貸付残高の推移(消費者向貸付)



**図5 消費者金融大手4社の成約率の推移**



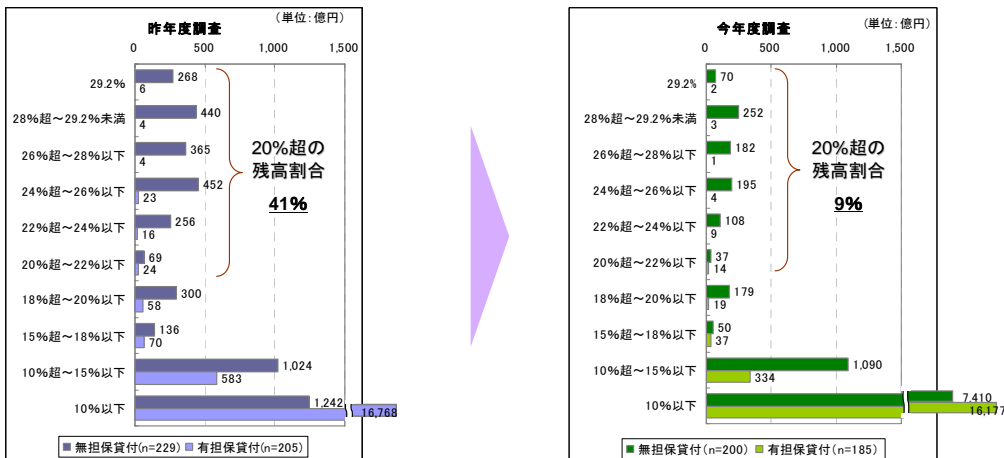
(注)17年度(17年4月-18年3月)の平均成約率は、64.8%。

各社公表資料に基づき金融庁作成

**図6 金利帯別貸付残高（事業者向貸付）**

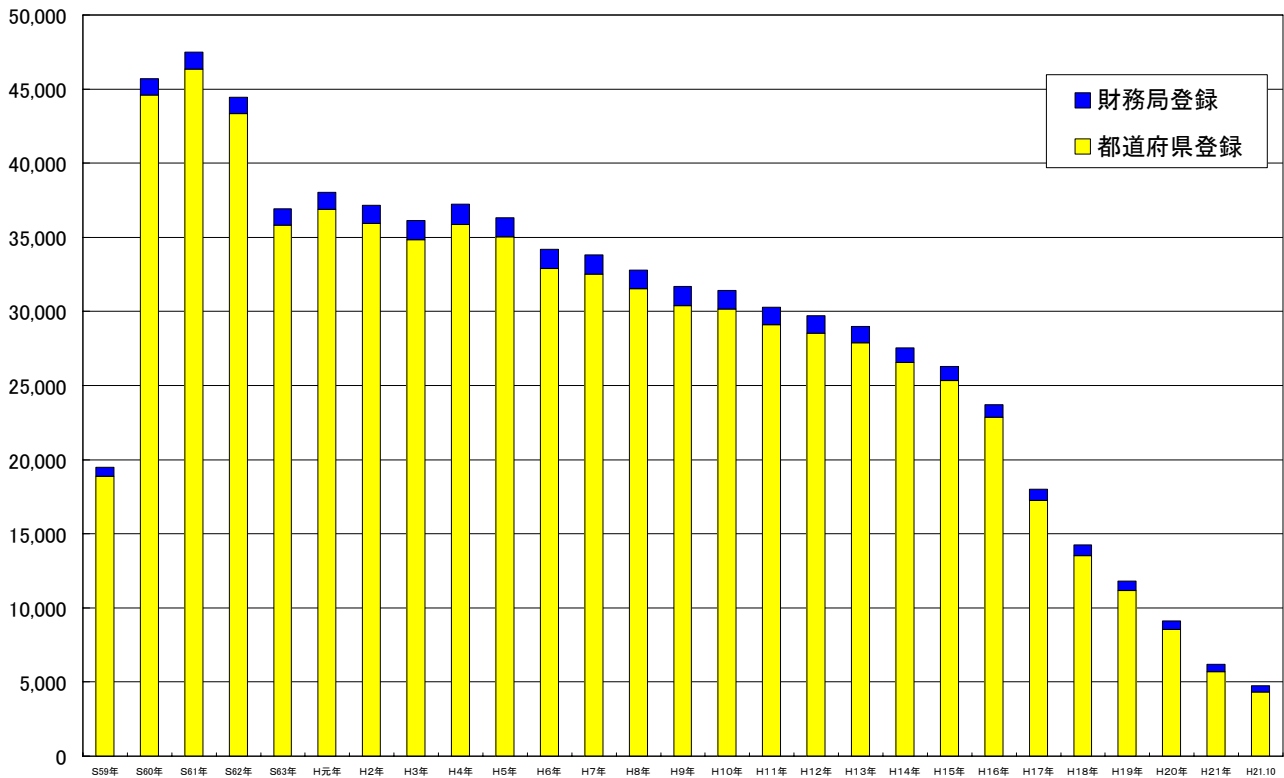
○ 事業者向貸付における「20%超から29.2%」の貸付残高割合は、41%から9%へ低下。

金利帯別貸付残高の推移(事業者向貸付)



出典:JFSA 経営実態調査(協会員)(H20・H21年度)

**図7 貸金業者数の推移**



出典：金融庁貸金業統計資料集

**図8 無担保無保証借入の残高がある者の借入件数毎登録状況**

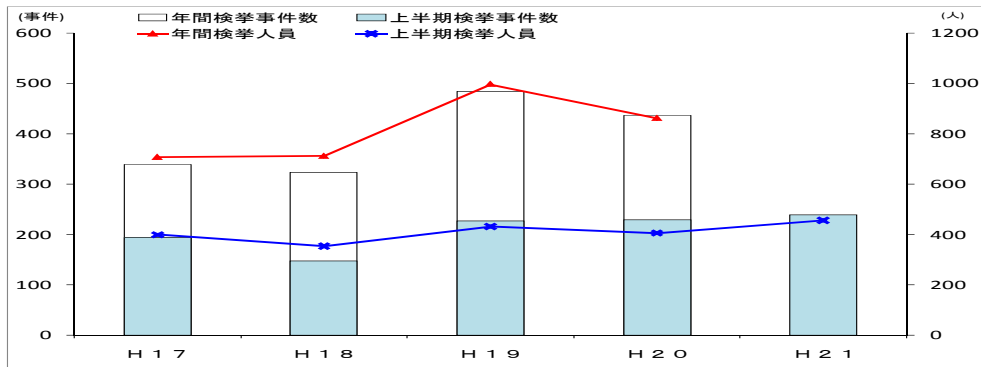
|                                      |               | H19/3末    |        | H19/9末    |        | H20/3末    |        | H20/9末    |        | H21/3末    |        | H21/9末    |        |
|--------------------------------------|---------------|-----------|--------|-----------|--------|-----------|--------|-----------|--------|-----------|--------|-----------|--------|
|                                      |               | 人数・金額     | 比率     | 人数・金額     | 比率     | 人数・金額     | 比率     | 人数・金額     | 比率     | 人数・金額     | 比率     | 人数・金額     | 比率     |
| 1人当たり<br>無担保無保証<br>借入の残高あり<br>件数毎の人数 | 1件            | 491.6万人   | 42.1%  | 504.9万人   | 43.7%  | 508.3万人   | 45.1%  | 514.6万人   | 46.4%  | 520.0万人   | 48.0%  | 670.9万人   | 50.1%  |
|                                      | 2件            | 233.4万人   | 20.0%  | 238.8万人   | 20.7%  | 239.8万人   | 21.3%  | 242.4万人   | 21.8%  | 244.9万人   | 22.6%  | 308.0万人   | 23.0%  |
|                                      | 3件            | 156.0万人   | 13.4%  | 156.1万人   | 13.5%  | 154.4万人   | 13.7%  | 153.9万人   | 13.9%  | 152.0万人   | 14.0%  | 177.2万人   | 13.2%  |
|                                      | 4件            | 115.8万人   | 9.9%   | 111.3万人   | 9.6%   | 106.3万人   | 9.4%   | 102.2万人   | 9.2%   | 94.7万人    | 8.7%   | 102.5万人   | 7.7%   |
|                                      | 5件以上          | 171.1万人   | 14.7%  | 143.1万人   | 12.4%  | 117.7万人   | 10.4%  | 97.0万人    | 8.7%   | 72.7万人    | 6.7%   | 79.6万人    | 5.9%   |
| 合計                                   | 人数            | 1,167.9万人 | 100.0% | 1,154.2万人 | 100.0% | 1,126.4万人 | 100.0% | 1,110.2万人 | 100.0% | 1,084.1万人 | 100.0% | 1,338.2万人 | 100.0% |
|                                      | 残高金額          | 136,502億円 | -      | 128,866億円 | -      | 120,031億円 | -      | 112,841億円 | -      | 103,806億円 | -      | 113,659億円 | -      |
|                                      | 1人当たり<br>残高金額 | 116.9万円   | -      | 111.6万円   | -      | 106.6万円   | -      | 101.6万円   | -      | 95.7万円    | -      | 84.9万円    | -      |

出典：JICCIに登録されている情報に基づき分析を行ったもの。

注：H21年6月以降は、貸金業法対応システムにデータを一元化する作業を行っているため人数および残高金額が増加している。

**図9 ヤミ金融事犯検挙状況**

最近5年間におけるヤミ金融事犯の検挙状況の推移



|       | H17         | H18         | H19         | H20         | H21         |
|-------|-------------|-------------|-------------|-------------|-------------|
| 検挙事件数 | 194         | 148         | 227         | 229         | 239         |
| 検挙人員  | 398         | 353         | 431         | 405         | 455         |
| 検挙法人  | 1           | 3           | 4           | 8           | 12          |
| 被害人員等 | 77,640      | 115,853     | 77,850      | 64,908      | 53,483      |
| 被害額等  | 128億3,974万円 | 127億3,456万円 | 112億5,170万円 | 184億0,285万円 | 138億3,674万円 |

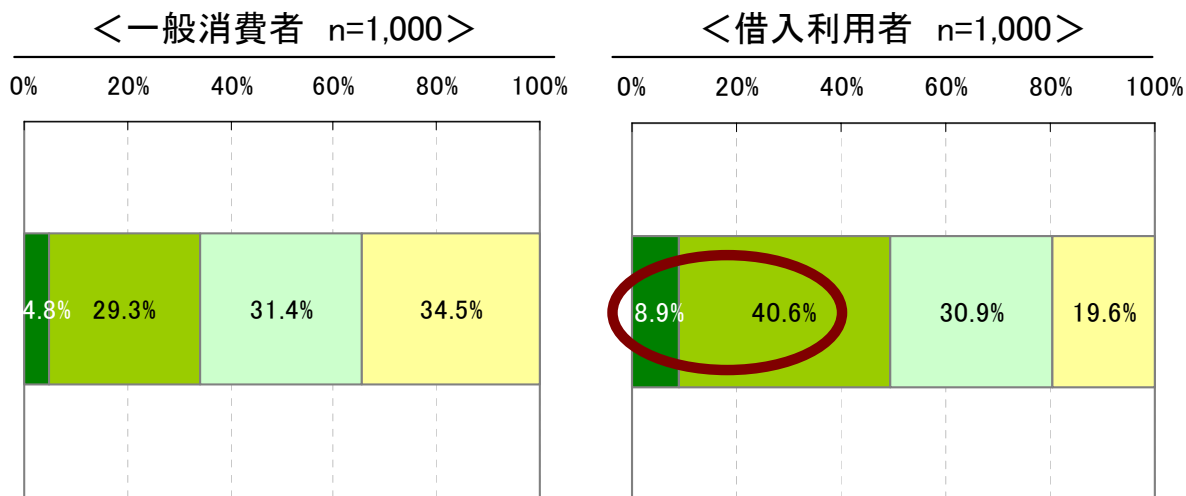
年間 (参考)

|       |             |             |             |             |   |
|-------|-------------|-------------|-------------|-------------|---|
| 検挙事件数 | 339         | 323         | 484         | 437         | - |
| 検挙人員  | 706         | 710         | 995         | 860         | - |
| 検挙法人  | 7           | 14          | 20          | 16          | - |
| 被害人員等 | 173,399     | 154,511     | 148,543     | 141,394     | - |
| 被害額等  | 237億7,804万円 | 199億7,536万円 | 303億8,998万円 | 293億3,378万円 | - |

注1 ヤミ金融事犯としては、出資法違反事件及び貸金業法違反事件並びに貸金業に関連した恐喝、暴行、詐欺等の事件を計上している。  
 2 被害人員等には、高金利貸付に係る借入者、恐喝の被害者等を計上している。  
 3 被害額等には、高金利に係る貸付金額、恐喝の被害額等を計上している。

出典：警察庁

**図10 貸金業法改正の認知率（一般消費者、借入利用者）**



- 内容も含めてよく知っている
- 詳しい内容はわからないがある程度は知っている
- 聞いたことはあるが、内容は理解していない
- まったく知らない

出典: JFSA 認知調査 (H21年10月)