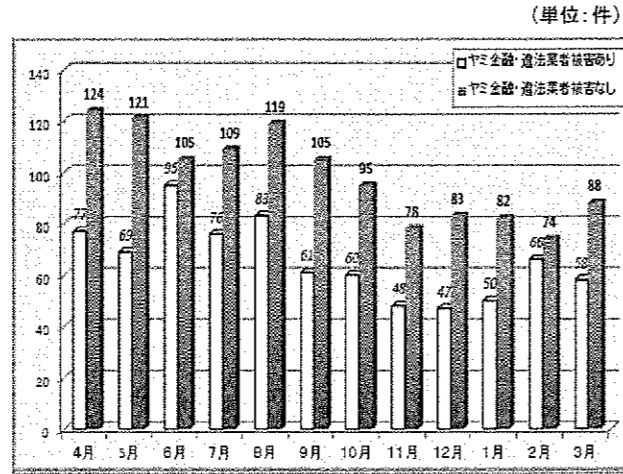


ヤミ金被害等に関する相談状況

日本貸金業協会
貸金業相談・紛争解決センター

1. 受付件数

平成23年度におけるヤミ金被害関連の相談・問合せは1,973件であり、相談全体(42,886件)の4.6%を占める。そのうち、「保証金をだまし取られた」、「勝手に振り込まれたあげく、脅迫的な取り立てにあっている」など、金銭的な実被害を被っていることによる相談「ヤミ金融・違法業者被害あり」が790件(40.0%)、「登録業者かどうか事前に確認したい」といった実被害を被る前段階での相談「ヤミ金融・違法業者被害なし」が1,183件(60.0%)であった。後者はヤミ金等による被害を水際で回避することができたケースである。(図1) 月度の推移は図1のとおりである。



年度別比較においては、平成22年度は前年度(平成21年度)対比-30.9%と大幅な減少となったが、平成23年度と平成22年度との比較では-219件(-10.0%)となっている。(表1)

分類	20年度	21年度	22年度	23年度												年度計	対前年増減率
				4月	5月	6月	7月	8月	9月	10月	11月	12月	1月	2月	3月		
ヤミ金融・違法業者被害あり	1,585	1,123	852	77	69	95	76	83	61	60	48	47	50	66	58	790	-7.3%
ヤミ金融・違法業者被害なし	2,318	2,050	1,340	124	121	105	109	119	105	95	78	83	82	74	88	1,183	-11.7%
合計	3,903	3,173	2,192	201	190	200	185	202	166	155	126	130	132	140	146	1,973	-10.0%

(表1)

2. 対応結果

ヤミ金被害を訴えた相談者1,973人に対し、できる限りの助言や情報提供を行ったが、その中で最も多い項目は、「協会の指導による処理・是正・助言等」の1,410件(71.5%)、次いで「他機関の紹介」488件(24.7%)等であった。(表2) なお、他機関を案内した488件における案内

分類	被害あり/なし		合計	構成比
	被害あり	被害なし		
協会の指導による処理・是正・助言等	377	1,033	1,410	71.5%
他機関への紹介	398	90	488	24.7%
情報提供	14	57	71	3.6%
その他	1	3	4	0.2%
合計	790	1,183	1,973	100.0%

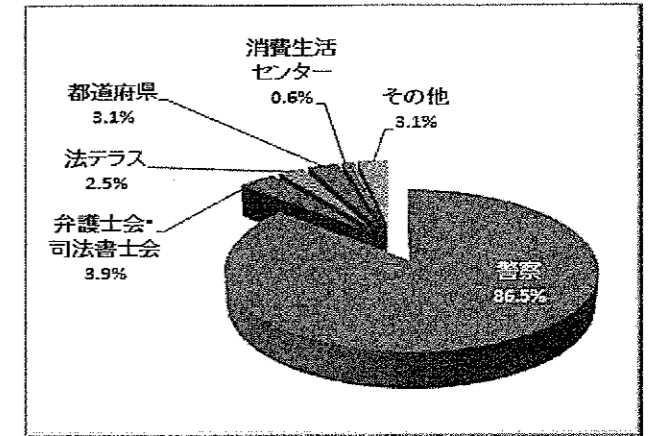
(表2)

先は、「警察」が422件であり、全体の86.5%を占める。警察以外では、「弁護士会・司法書士会」が19件(3.9%)、「都道府県」が15件(3.1%)「法テラス」が12件(2.5%)等であった。(図2)

相談対応において、資金需要者等の利益の保護を第一として、振り込み詐欺救済法による振り込み預金口座の取引停止等の対処の可能性について助言するとともに、債務の根本原因を聴きとることで、ヤミ金被害への対処後における生活再建支援を案内している。

また、入手したヤミ金関連情報を金融庁・財務局・警察当局へ提供し被害の拡大防止に努めている。

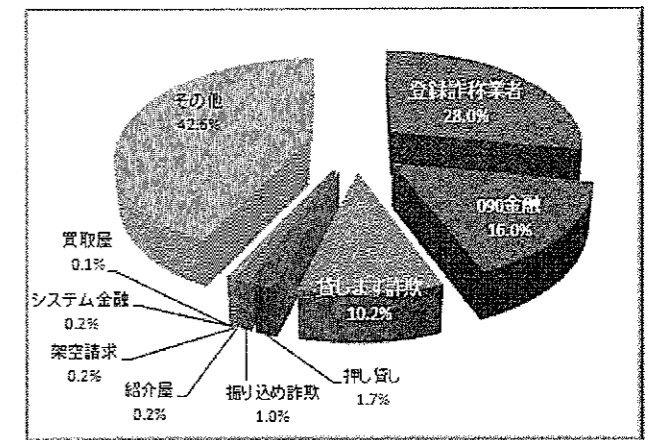
※振り込み詐欺救済法: 正式名称「犯罪利用預金口座等に係る資金による被害回復分配金の支払等に関する法律」



(図2)

3. 手口別分類

手口別集計では、登録番号や協会会員番号等を詐称する「登録詐称業者」が552件(28.0%)と最も多く、次いで携帯電話でやりとりをする「090金融」が316件(16.0%)、融資をちらつかせ保証料・保険金などと称してだまし取る「貸します詐欺」が201件(10.2%)、銀行口座に勝手に振り込んでくる「押し貸し」が33件(1.7%)等であった。なお、「その他」は、ヤミ金であることに間違いはないものの、手口として特定できない事案である。(図3)



(図3)

手口別の上位5項目を平成22年度と比較すると、「登録詐称業者」及び「振り込み詐欺」ともに減少しているのに対し、「貸します詐欺」が、+79.5%と大幅な増加がみられる。(表3)

なお、「クレジットカードのショッピング枠現金化商法」に関する相談は、基本的に社団法人日本クレジット協会を紹介している。

分類	年度				前年対比増減率
	20年度	21年度	22年度	23年度	
登録詐称業者	734	939	599	552	-7.8%
090金融	260	439	293	316	7.8%
貸します詐欺	213	248	112	201	79.5%
押し貸し	99	141	32	33	3.1%
振り込み詐欺	102	97	37	19	-48.6%

(表3)