

1. 貸金業者数の推移等

(1) 各年度末の推移

	平成11年3月末	平成12年3月末	平成13年3月末	平成14年3月末	平成15年3月末
財務局登録業者	1,195	1,168	1,090	1,000	929
都道府県登録業者	29,095	28,543	27,896	26,551	25,352
合計	30,290	29,711	28,986	27,551	26,281

	平成16年3月末	平成17年3月末	平成18年3月末	平成19年3月末	平成20年3月末
財務局登録業者	839	762	702	664	580
都道府県登録業者	22,869	17,243	13,534	11,168	8,535
合計	23,708	18,005	14,236	11,832	9,115

(注) 財務局・都道府県からの提出資料に基づき作成。

(2)平成20年度各月末の推移

	平成20年4月末	平成20年5月末
財務局登録業者	574	569
都道府県登録業者	8,278	7,971
合 計	8,852	8,540

(注1) 財務局・都道府県からの提出資料に基づき作成。

(注2) 計数は、今後異動することがある。

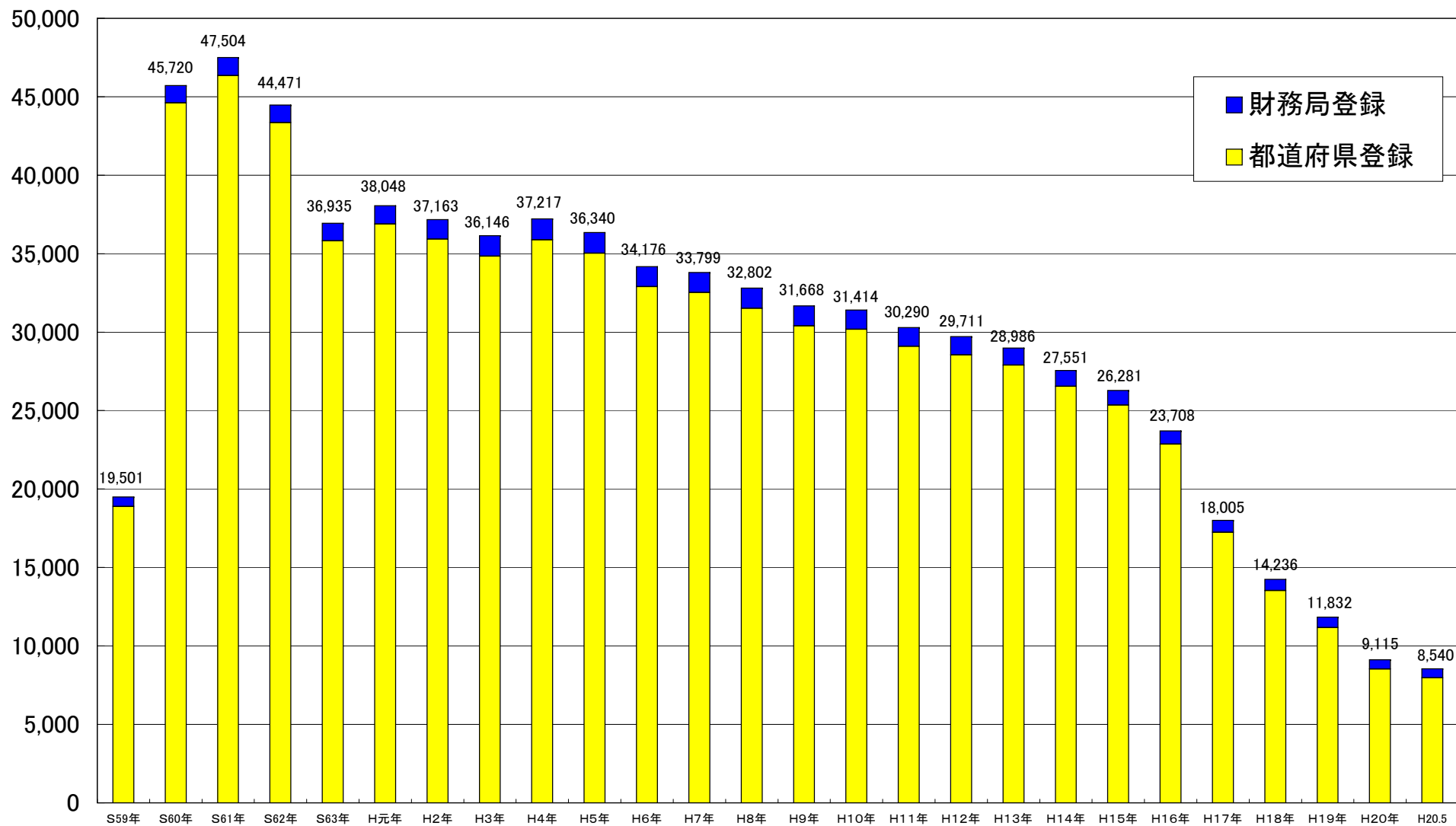
(3)財務局、都道府県別(平成20年5月末)

関東財務局	267
東京都	1,965
神奈川県	260
埼玉県	125
千葉県	161
山梨県	43
栃木県	53
茨城県	93
群馬県	65
新潟県	57
長野県	55
小計	2,877
関東管内合計	3,144
近畿財務局	95
大阪府	767
京都府	209
兵庫県	333
奈良県	66
和歌山県	84
滋賀県	49
小計	1,508
近畿管内合計	1,603
北海道財務局	13
北海道	308
小計	308
北海道管内合計	321
東北財務局	35
宮城県	132
岩手県	59
福島県	54
秋田県	32
青森県	65
山形県	45
小計	387
東北管内合計	422
東海財務局	34
愛知県	266
静岡県	164
三重県	93
岐阜県	58
小計	581
東海管内合計	615

北陸財務局	13
富山県	46
石川県	50
福井県	50
小計	146
北陸管内合計	159
中国財務局	25
広島県	135
山口県	84
岡山県	126
鳥取県	21
島根県	13
小計	379
中国管内合計	404
四国財務局	25
香川県	66
徳島県	52
愛媛県	120
高知県	89
小計	327
四国管内合計	352
九州財務局	27
熊本県	136
大分県	62
宮崎県	67
鹿児島県	90
小計	355
九州管内合計	382
福岡財務支局	31
福岡県	635
佐賀県	40
長崎県	136
小計	811
福岡管内合計	842
沖縄総合事務局	4
沖縄県	292
小計	292
沖縄管内合計	296
財務局計	569
都道府県計	7,971
総合計	8,540

(注) 計数は、今後異動することがある。

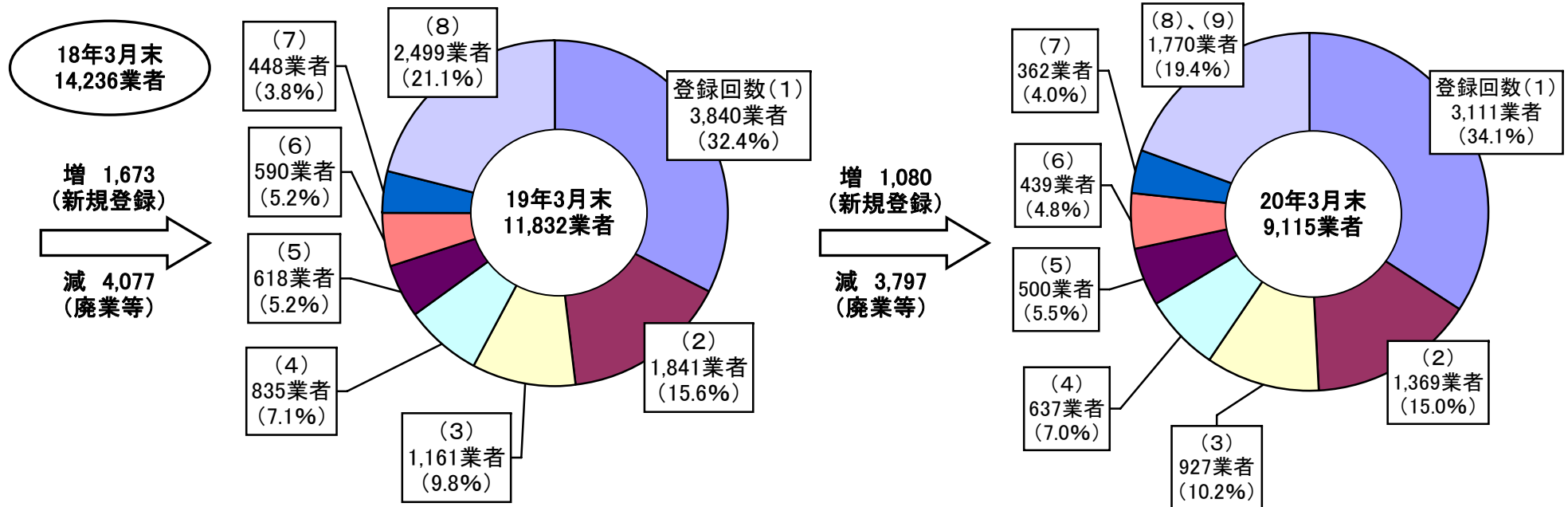
(参考1)貸金業者数の長期的な推移



	S59年	S60年	S61年	S62年	S63年	H元年	H2年	H3年	H4年	H5年	H6年	H7年	H8年	H9年	H10年	H11年	H12年	H13年	H14年	H15年	H16年	H17年	H18年	H19年	H20年	H20年5月末
都道府県登録	18,882	44,607	46,357	43,352	35,821	36,898	35,934	34,841	35,879	35,034	32,900	32,526	31,521	30,400	30,186	29,095	28,543	27,896	26,551	25,352	22,869	17,243	13,534	11,168	8,535	7,971
財務局登録	619	1,113	1,147	1,119	1,114	1,150	1,229	1,305	1,338	1,306	1,276	1,273	1,281	1,268	1,228	1,195	1,168	1,090	1,000	929	839	762	702	664	580	569
合計	19,501	45,720	47,504	44,471	36,935	38,048	37,163	36,146	37,217	36,340	34,176	33,799	32,802	31,668	31,414	30,290	29,711	28,986	27,551	26,281	23,708	18,005	14,236	11,832	9,115	8,540

(注) 業者数は、いずれも各3月末の数値(H20.5を除く)

(参考2)貸金業者数の動向(登録回数別)
(18年度、19年度)



18年度減少要因(登録回数別)

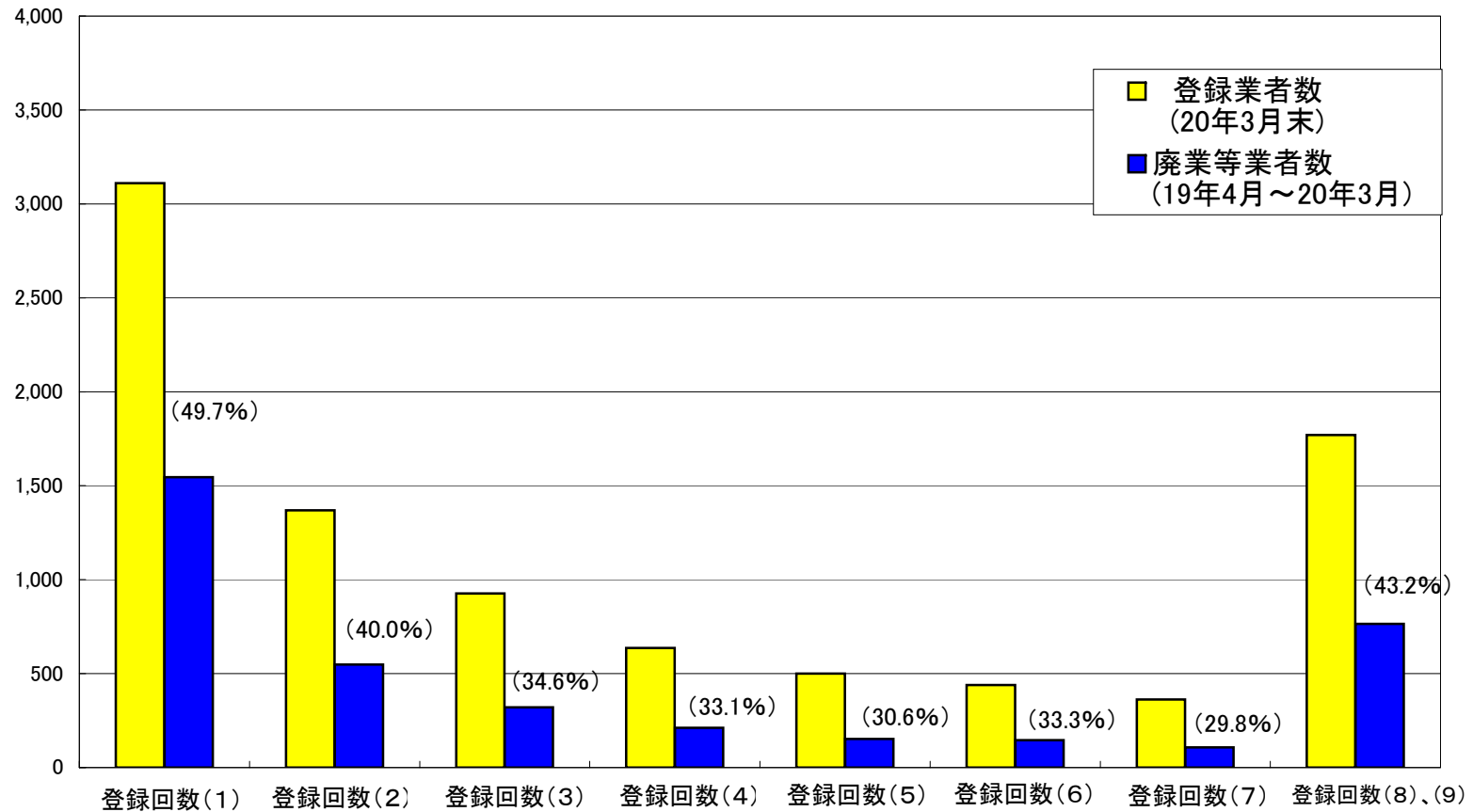
登録回数	廃業	不更新	登録取消	その他	計	比率
(1)	728	1,067	365	23	2,183	53.5%
(2)	293	271	71	13	648	15.9%
(3)	171	153	21	5	350	8.6%
(4)	118	86	6	1	211	5.2%
(5)	68	65	5	2	140	3.4%
(6)	60	45	4	1	110	2.7%
(7)	59	41	1	2	103	2.5%
(8)	316	3	5	8	332	8.1%
合計	1,813	1,731	478	55	4,077	100.0%

19年度減少要因(登録回数別)

登録回数	廃業	不更新	登録取消	その他	計	比率
(1)	771	445	314	16	1,546	40.7%
(2)	324	166	51	7	548	14.4%
(3)	198	95	25	3	321	8.5%
(4)	132	59	16	4	211	5.6%
(5)	112	31	8	2	153	4.0%
(6)	98	44	4	0	146	3.8%
(7)	75	32	0	1	108	2.8%
(8)、(9)	467	287	8	2	764	20.1%
合計	2,177	1,159	426	35	3,797	100.0%

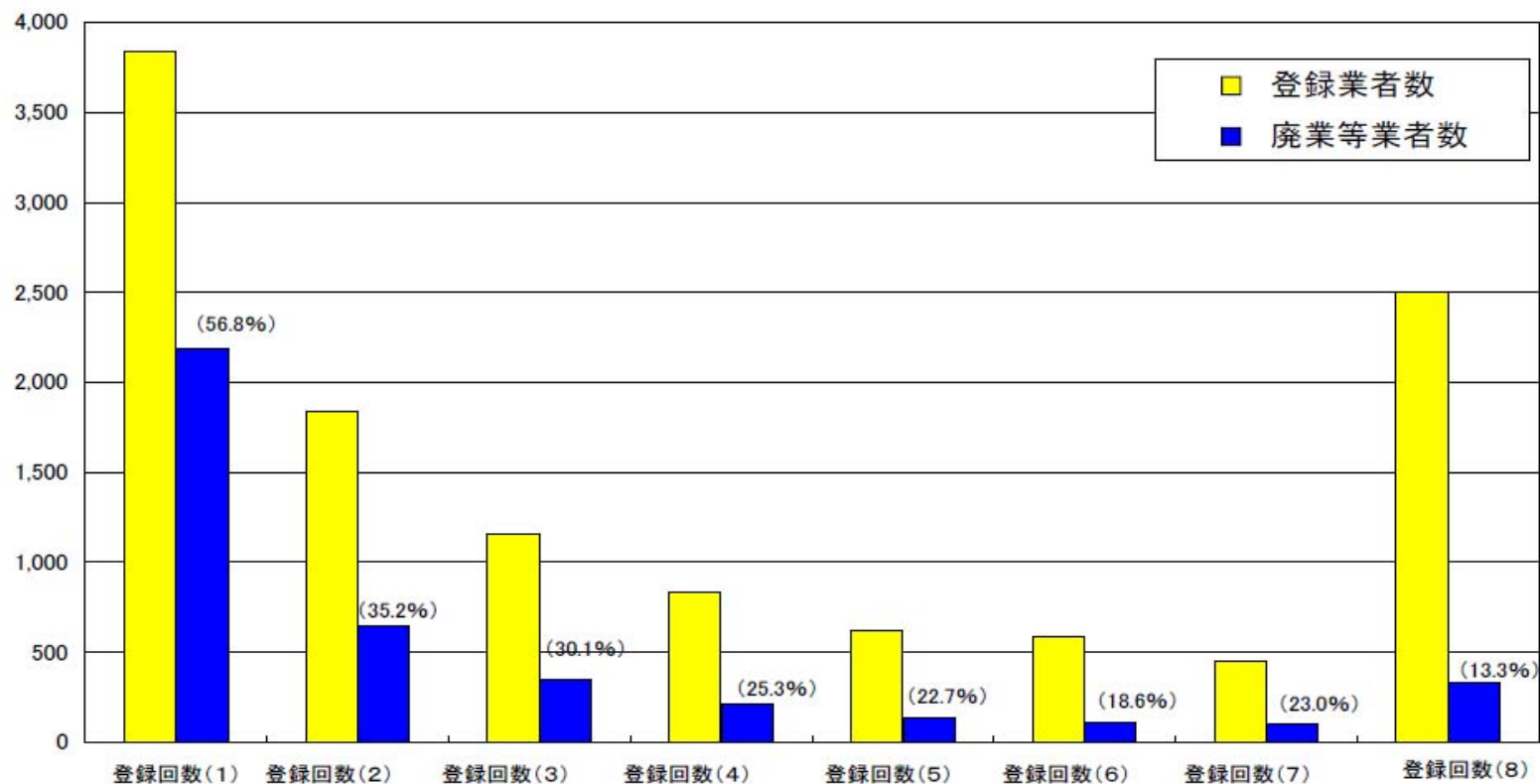
(注)19年3月末の登録回数別業者数は、19年9月末の計数を基に算出。

(参考3)貸金業者数の動向(登録回数別)
(19年度)



	登録回数(1)	登録回数(2)	登録回数(3)	登録回数(4)	登録回数(5)	登録回数(6)	登録回数(7)	登録回数(8),(9)	合計
登録業者数 (20年3月末)	3,111	1,369	927	637	500	439	362	1,770	9,115
廃業等業者数 (19年4月～20年3月)	1,546	548	321	211	153	146	108	764	3,797
登録業者数に 対する比率	49.7%	40.0%	34.6%	33.1%	30.6%	33.3%	29.8%	43.2%	41.7%

(参考4) 貸金業者数の動向(登録回数別)
(18年度)



	登録回数(1)	登録回数(2)	登録回数(3)	登録回数(4)	登録回数(5)	登録回数(6)	登録回数(7)	登録回数(8)	合計
登録業者数 (19年3月末)	3,840	1,841	1,161	835	618	590	448	2,499	11,832
廃業等業者数 (18年4月～19年3月)	2,183	648	350	211	140	110	103	332	4,077
登録業者数に 対する比率	56.8%	35.2%	30.1%	25.3%	22.7%	18.6%	23.0%	13.3%	34.5%