

1. 貸金業者数の推移等

(1) 各年度末の推移

	平成11年3月末	平成12年3月末	平成13年3月末	平成14年3月末	平成15年3月末	平成16年3月末
財務局登録業者	1,195	1,168	1,090	1,000	929	839
都道府県登録業者	29,095	28,543	27,896	26,551	25,352	22,869
合計	30,290	29,711	28,986	27,551	26,281	23,708

	平成17年3月末	平成18年3月末	平成19年3月末	平成20年3月末	平成21年3月末
財務局登録業者	762	702	664	580	473
都道府県登録業者	17,243	13,534	11,168	8,535	5,705
合計	18,005	14,236	11,832	9,115	6,178

(注) 財務局・都道府県からの提出資料に基づき作成。

(2)平成20年度各月末の推移

	平成20年4月末	平成20年5月末	平成20年6月末	平成20年7月末	平成20年8月末	平成20年9月末	平成20年10月末
財務局登録業者	574	569	558	545	541	537	519
都道府県登録業者	8,278	7,971	7,714	7,431	7,214	7,027	6,837
合計	8,852	8,540	8,272	7,976	7,755	7,564	7,356

	平成20年11月末	平成20年12月末	平成21年1月末	平成21年2月末	平成21年3月末
財務局登録業者	508	500	487	479	473
都道府県登録業者	6,632	6,441	6,213	5,998	5,705
合計	7,140	6,941	6,700	6,477	6,178

(注1) 財務局・都道府県からの提出資料に基づき作成。

(注2) 計数は、今後異動することがある。

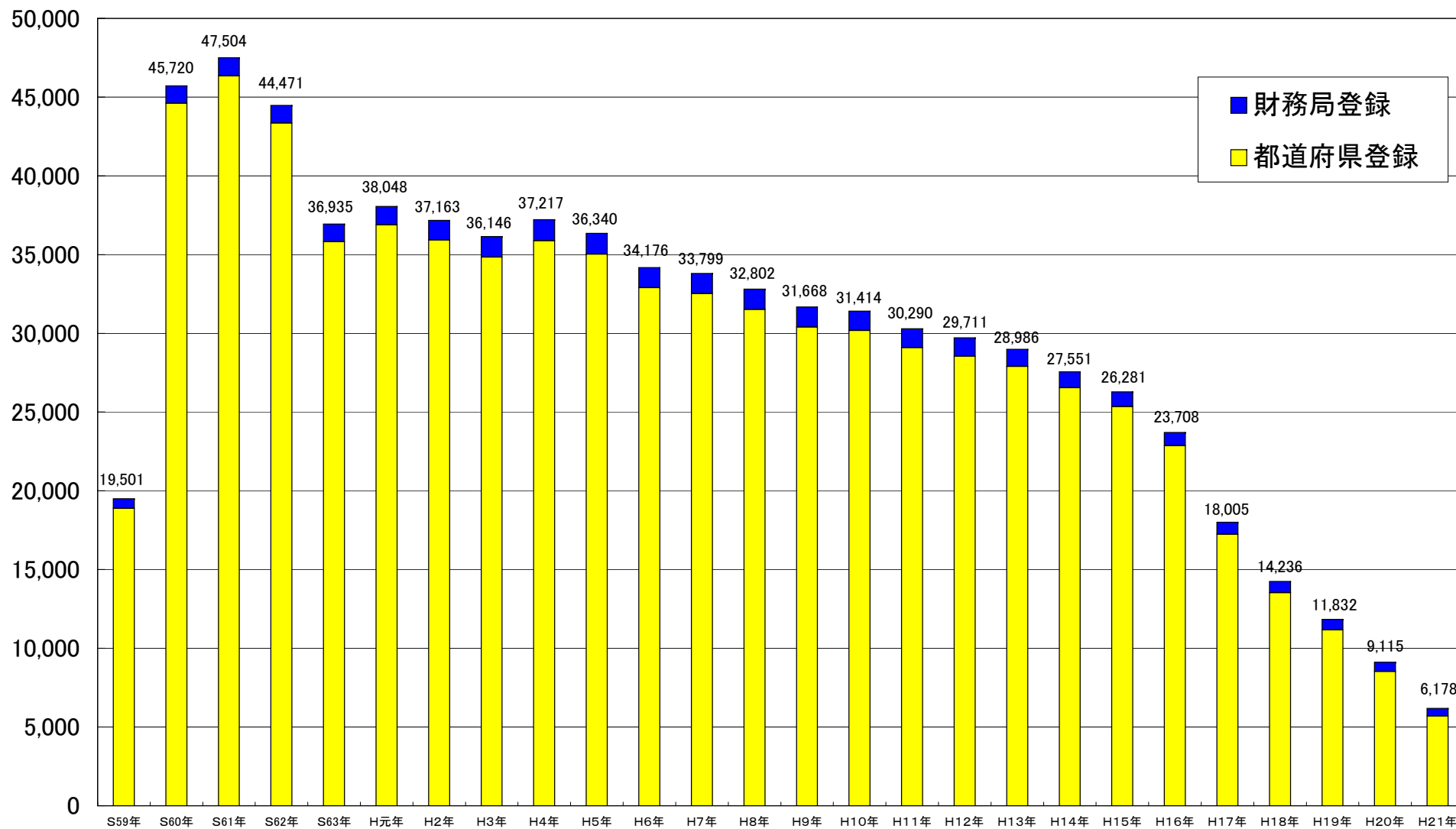
(3) 財務局、都道府県別(平成21年3月末)

関東財務局	228
東京都	1,471
神奈川県	170
埼玉県	98
千葉県	94
山梨県	32
栃木県	30
茨城県	60
群馬県	36
新潟県	43
長野県	40
小計	2,074
関東管内合計	2,302
近畿財務局	70
大阪府	553
京都府	167
兵庫県	244
奈良県	51
和歌山県	59
滋賀県	37
小計	1,111
近畿管内合計	1,181
北海道財務局	9
北海道	192
小計	192
北海道管内合計	201
東北財務局	32
宮城県	94
岩手県	48
福島県	39
秋田県	27
青森県	42
山形県	30
小計	280
東北管内合計	312
東海財務局	29
愛知県	197
静岡県	101
三重県	69
岐阜県	44
小計	411
東海管内合計	440

北陸財務局	10
富山県	43
石川県	41
福井県	37
小計	121
北陸管内合計	131
中国財務局	23
広島県	90
山口県	64
岡山県	99
鳥取県	15
島根県	9
小計	277
中国管内合計	300
四国財務局	20
香川県	46
徳島県	36
愛媛県	95
高知県	54
小計	231
四国管内合計	251
九州財務局	20
熊本県	89
大分県	49
宮崎県	51
鹿児島県	63
小計	252
九州管内合計	272
福岡財務支局	27
福岡県	433
佐賀県	24
長崎県	107
小計	564
福岡管内合計	591
沖縄総合事務局	5
沖縄県	192
小計	192
沖縄管内合計	197
財務局計	473
都道府県計	5,705
総合計	6,178

(注) 計数は、今後異動することがある。

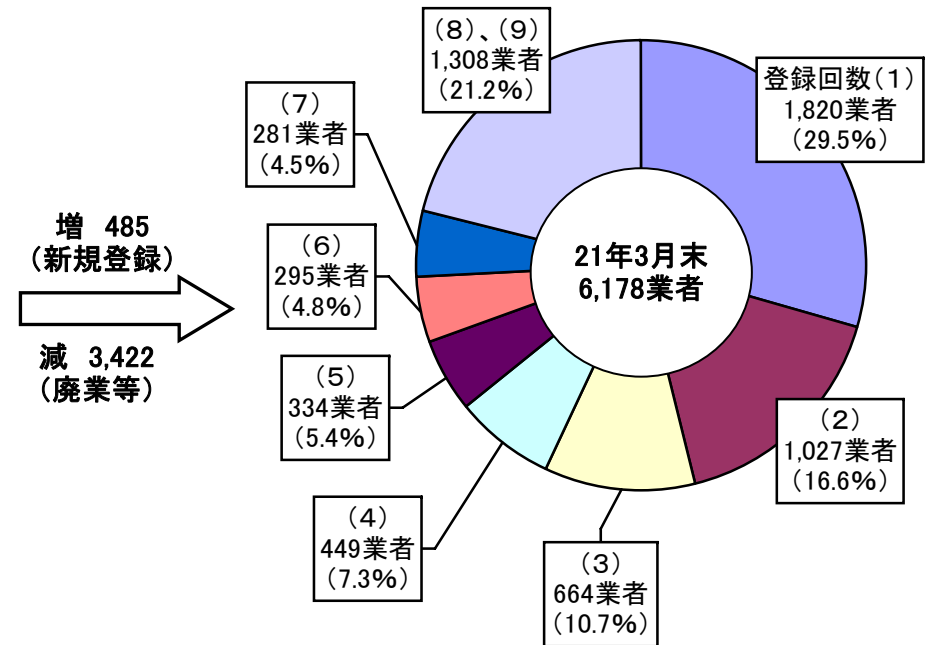
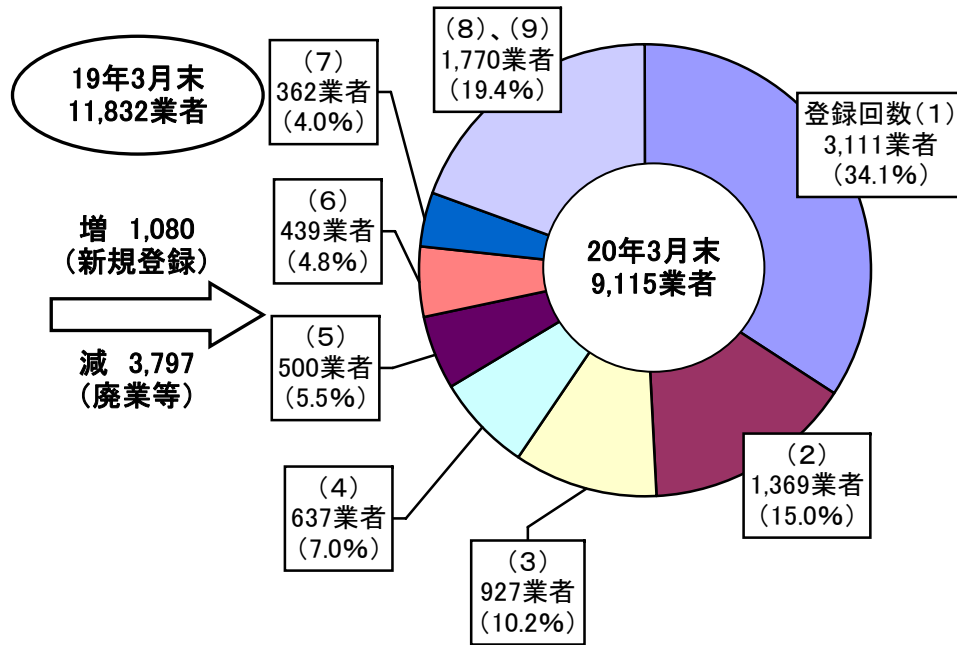
(参考1)貸金業者数の長期的な推移



	S59年	S60年	S61年	S62年	S63年	H元年	H2年	H3年	H4年	H5年	H6年	H7年	H8年	H9年	H10年	H11年	H12年	H13年	H14年	H15年	H16年	H17年	H18年	H19年	H20年	H21年
都道府県登録	18,882	44,607	46,357	43,352	35,821	36,898	35,934	34,841	35,879	35,034	32,900	32,526	31,521	30,400	30,186	29,095	28,543	27,896	26,551	25,352	22,869	17,243	13,534	11,168	8,535	5,705
財務局登録	619	1,113	1,147	1,119	1,114	1,150	1,229	1,305	1,338	1,306	1,276	1,273	1,281	1,268	1,228	1,195	1,168	1,090	1,000	929	839	762	702	664	580	473
合計	19,501	45,720	47,504	44,471	36,935	38,048	37,163	36,146	37,217	36,340	34,176	33,799	32,802	31,668	31,414	30,290	29,711	28,986	27,551	26,281	23,708	18,005	14,236	11,832	9,115	6,178

(注) 業者数は、いずれも各3月末の数値

(参考2)貸金業者数の動向(登録回数別)
(19年度、20年度)



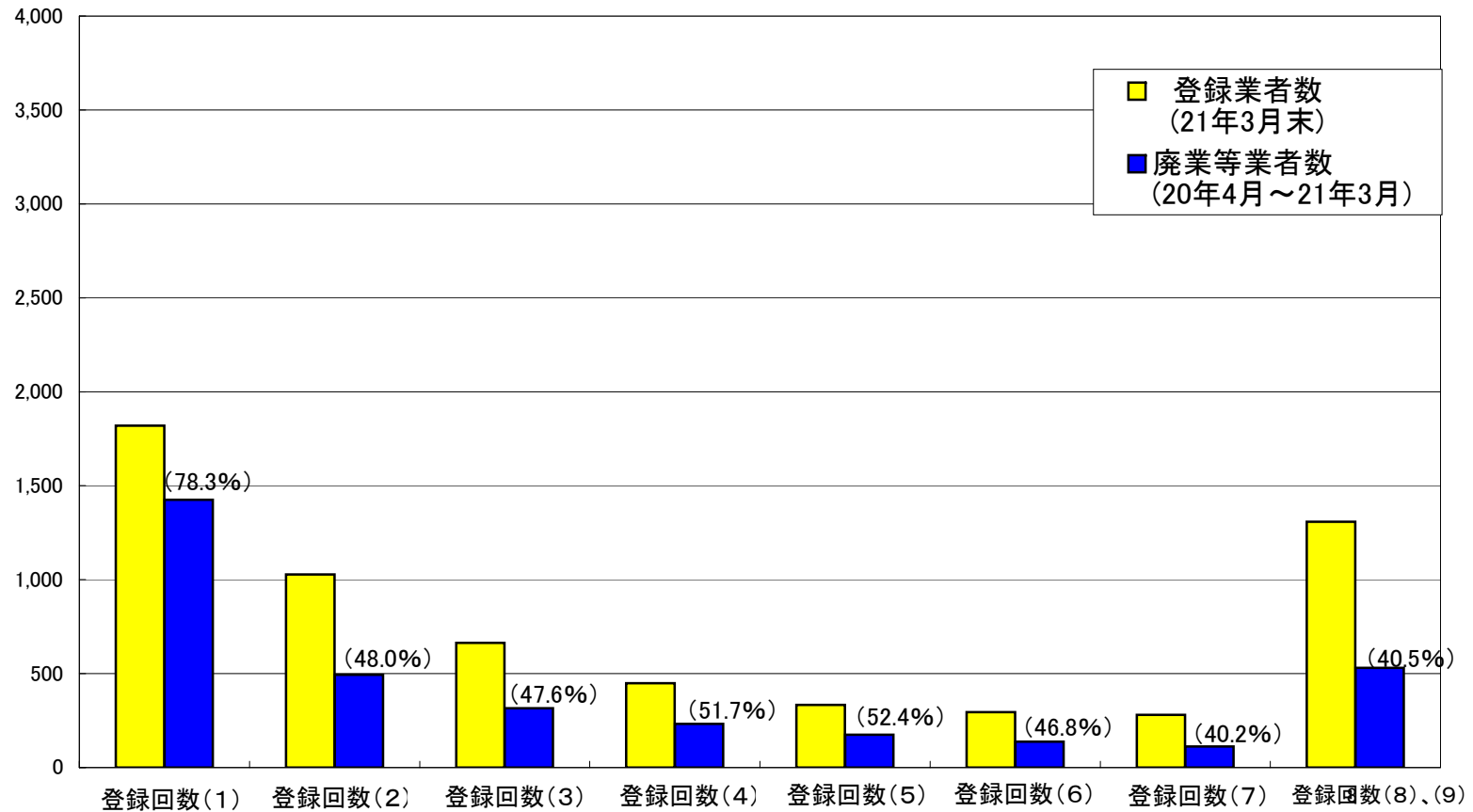
19年度減少要因(登録回数別)

登録回数	廃業	不更新	登録取消	その他	計	比率
(1)	771	445	314	16	1,546	40.7%
(2)	324	166	51	7	548	14.4%
(3)	198	95	25	3	321	8.5%
(4)	132	59	16	4	211	5.6%
(5)	112	31	8	2	153	4.0%
(6)	98	44	4	0	146	3.8%
(7)	75	32	0	1	108	2.8%
(8)、(9)	467	287	8	2	764	20.1%
合計	2,177	1,159	426	35	3,797	100.0%

20年度減少要因(登録回数別)

登録回数	廃業	不更新	登録取消	その他	計	比率
(1)	735	405	276	9	1,425	41.6%
(2)	330	120	36	7	493	14.4%
(3)	202	93	17	4	316	9.2%
(4)	149	76	6	1	232	6.8%
(5)	121	48	4	2	175	5.1%
(6)	87	48	3	0	138	4.0%
(7)	70	39	3	1	113	3.3%
(8)、(9)	353	162	7	8	530	15.5%
合計	2,047	991	352	32	3,422	100.0%

(参考3)貸金業者数の動向(登録回数別)
(20年度)



	登録回数(1)	登録回数(2)	登録回数(3)	登録回数(4)	登録回数(5)	登録回数(6)	登録回数(7)	登録回数(8)、(9)	合計
登録業者数 (21年3月末)	1,820	1,027	664	449	334	295	281	1,308	6,178
廃業等業者数 (20年4月～21年3月)	1,425	493	316	232	175	138	113	530	3,422
登録業者数に 対する比率	78.3%	48.0%	47.6%	51.7%	52.4%	46.8%	40.2%	40.5%	55.4%