

(2)平成20年4月末以降の推移

	平成20年4月末	平成20年5月末	平成20年6月末	平成20年7月末	平成20年8月末	平成20年9月末
財務局登録業者	574	569	558	545	541	537
都道府県登録業者	8,278	7,971	7,714	7,431	7,214	7,027
合計	8,852	8,540	8,272	7,976	7,755	7,564

	平成20年10月末	平成20年11月末	平成20年12月末	平成21年1月末	平成21年2月末	平成21年3月末
財務局登録業者	519	508	500	487	479	473
都道府県登録業者	6,837	6,632	6,441	6,213	5,998	5,705
合計	7,356	7,140	6,941	6,700	6,477	6,178

	平成21年4月末	平成21年5月末	平成21年6月末	平成21年7月末	平成21年8月末	平成21年9月末
財務局登録業者	462	447	442	432	431	434
都道府県登録業者	5,432	5,293	5,036	4,799	4,634	4,475
合計	5,894	5,740	5,478	5,231	5,065	4,909

(注1) 財務局・都道府県からの提出資料に基づき作成。

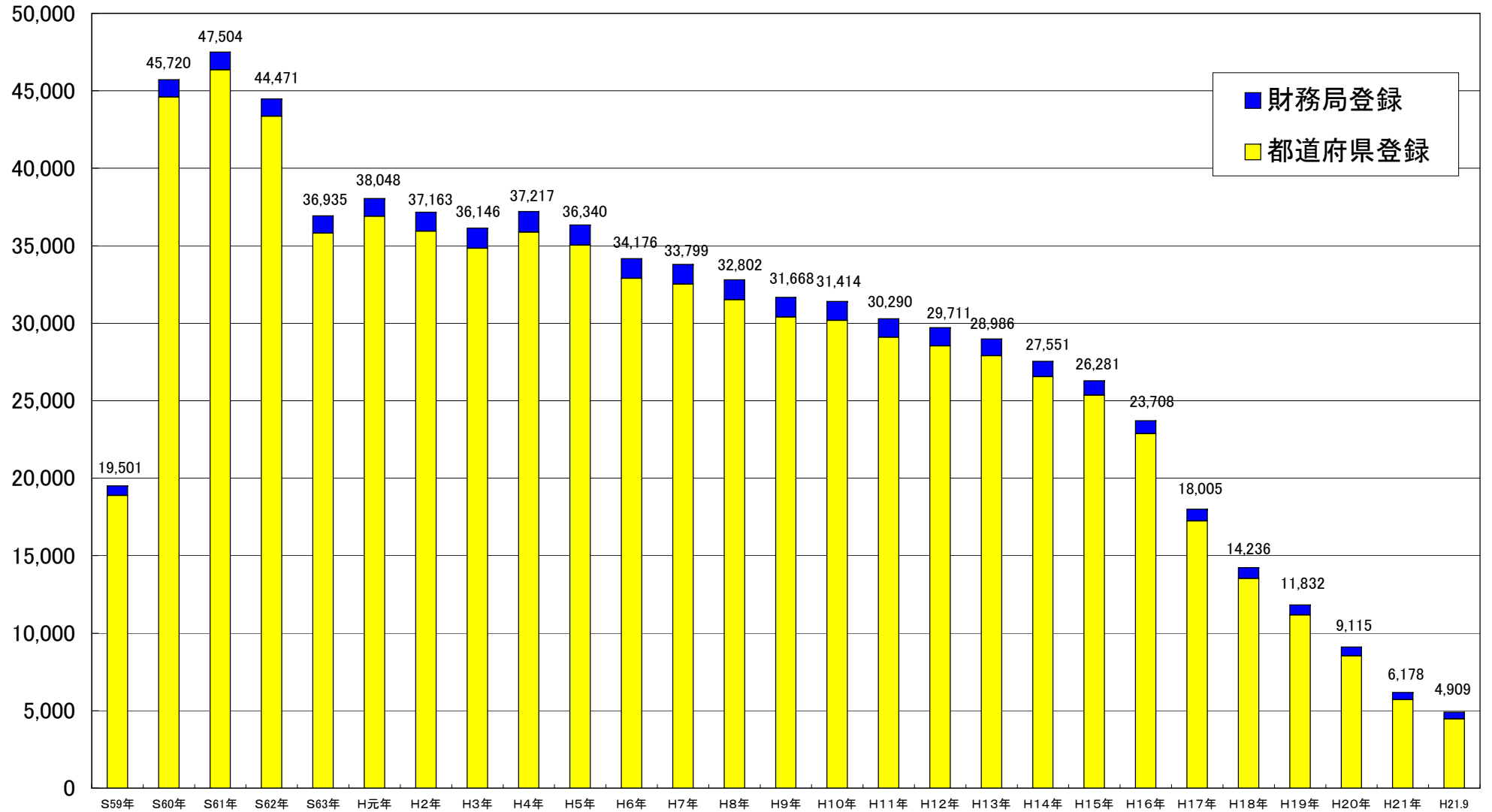
(注2) 計数は、今後異動することがある。

(3) 財務局、都道府県別(平成21年9月末)

関東財務局	204	北陸財務局	8
東京都	1,219	富山県	34
神奈川県	128	石川県	32
埼玉県	81	福井県	25
千葉県	70	小計	91
山梨県	25	北陸管内合計	99
栃木県	21	中国財務局	22
茨城県	42	広島県	73
群馬県	32	山口県	53
新潟県	33	岡山県	84
長野県	26	鳥取県	10
小計	1,677	島根県	6
関東管内合計	1,881	小計	226
近畿財務局	62	中国管内合計	248
大阪府	448	四国財務局	19
京都府	134	香川県	34
兵庫県	205	徳島県	30
奈良県	37	愛媛県	69
和歌山県	31	高知県	43
滋賀県	33	小計	176
小計	888	四国管内合計	195
近畿管内合計	950	九州財務局	20
北海道財務局	8	熊本県	55
北海道	147	大分県	37
小計	147	宮崎県	36
北海道管内合計	155	鹿児島県	42
東北財務局	30	小計	170
宮城県	72	九州管内合計	190
岩手県	31	福岡財務支局	28
福島県	21	福岡県	316
秋田県	22	佐賀県	15
青森県	31	長崎県	86
山形県	18	小計	417
小計	195	福岡管内合計	445
東北管内合計	225	沖縄総合事務局	4
東海財務局	29	沖縄県	148
愛知県	167	小計	148
静岡県	89	沖縄管内合計	152
三重県	53	財務局計	434
岐阜県	31	都道府県計	4,475
小計	340	総合計	4,909
東海管内合計	369		

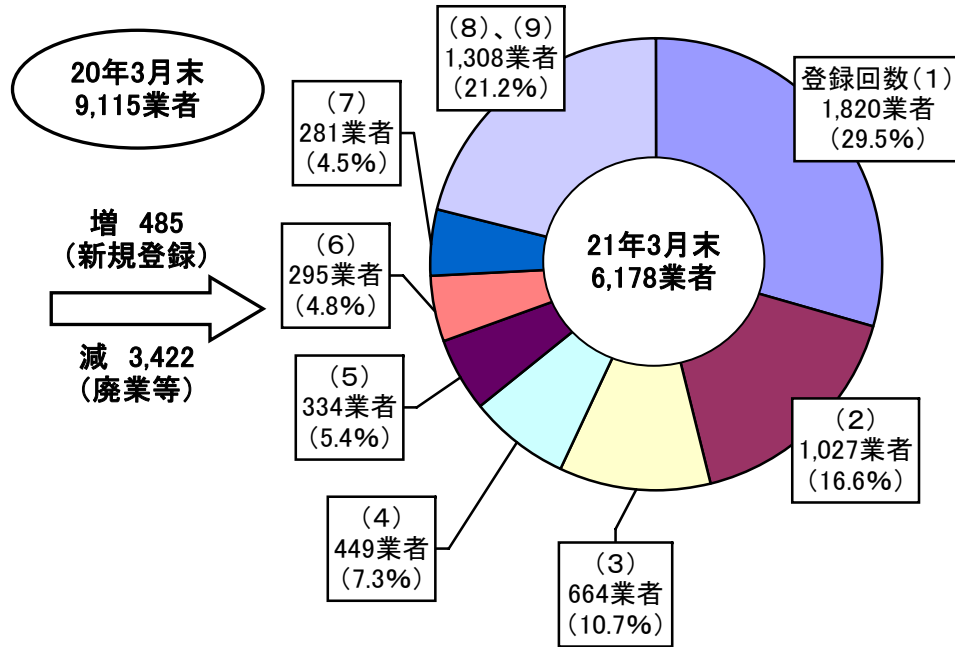
(注) 計数は、今後異動することがある。

(参考1) 貸金業者数の長期的な推移



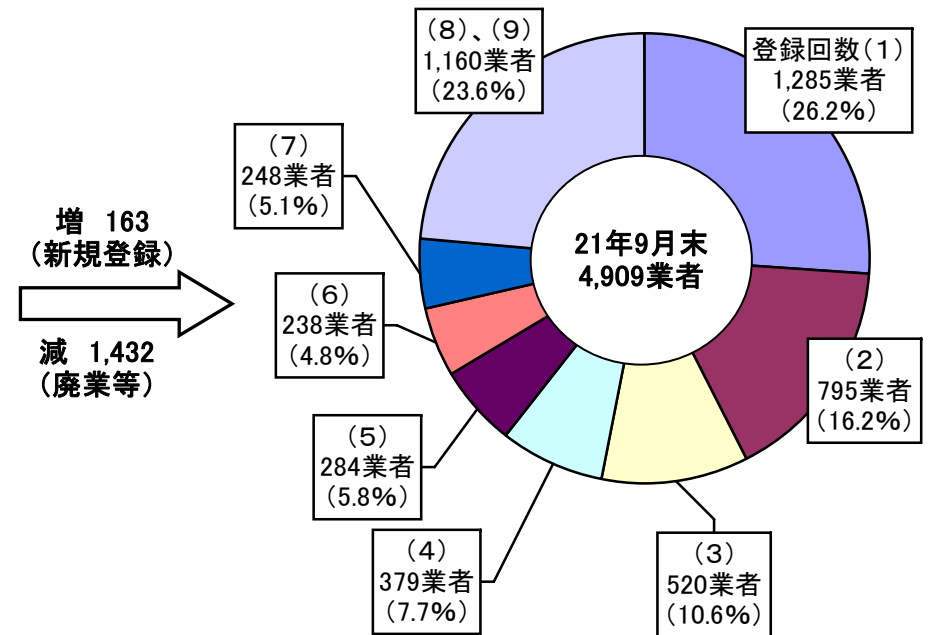
(注) 業者数は、いずれも各3月末の数値

(参考2)貸金業者数の動向(登録回数別)
(20年度、21年度上期)



20年度減少要因(登録回数別)

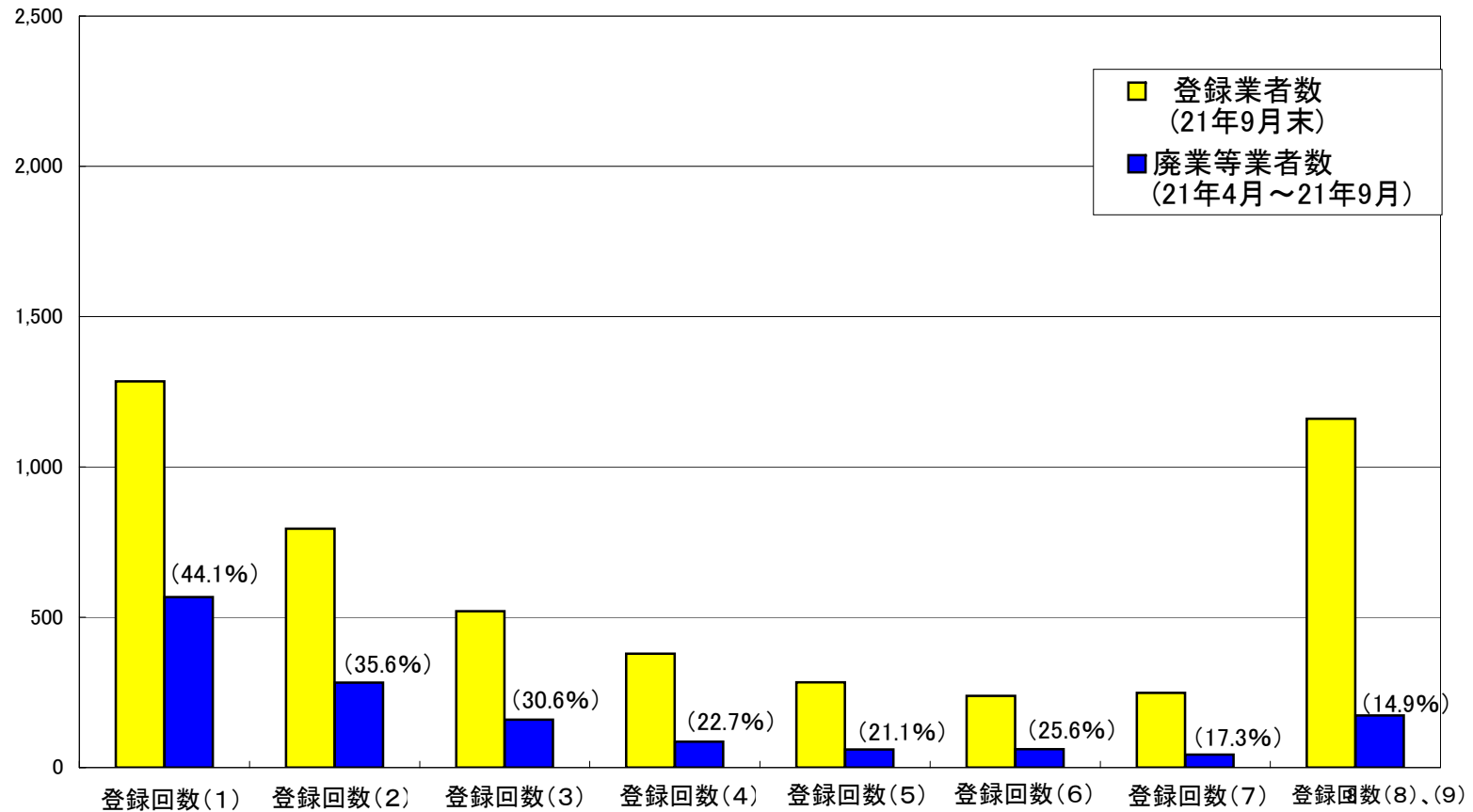
登録回数	廃業	不更新	登録取消	その他	計	比率
(1)	735	405	276	9	1,425	41.6%
(2)	330	120	36	7	493	14.4%
(3)	202	93	17	4	316	9.2%
(4)	149	76	6	1	232	6.8%
(5)	121	48	4	2	175	5.1%
(6)	87	48	3	0	138	4.0%
(7)	70	39	3	1	113	3.3%
(8)、(9)	353	162	7	8	530	15.5%
合計	2,047	991	352	32	3,422	100.0%



21年度上期減少要因(登録回数別)

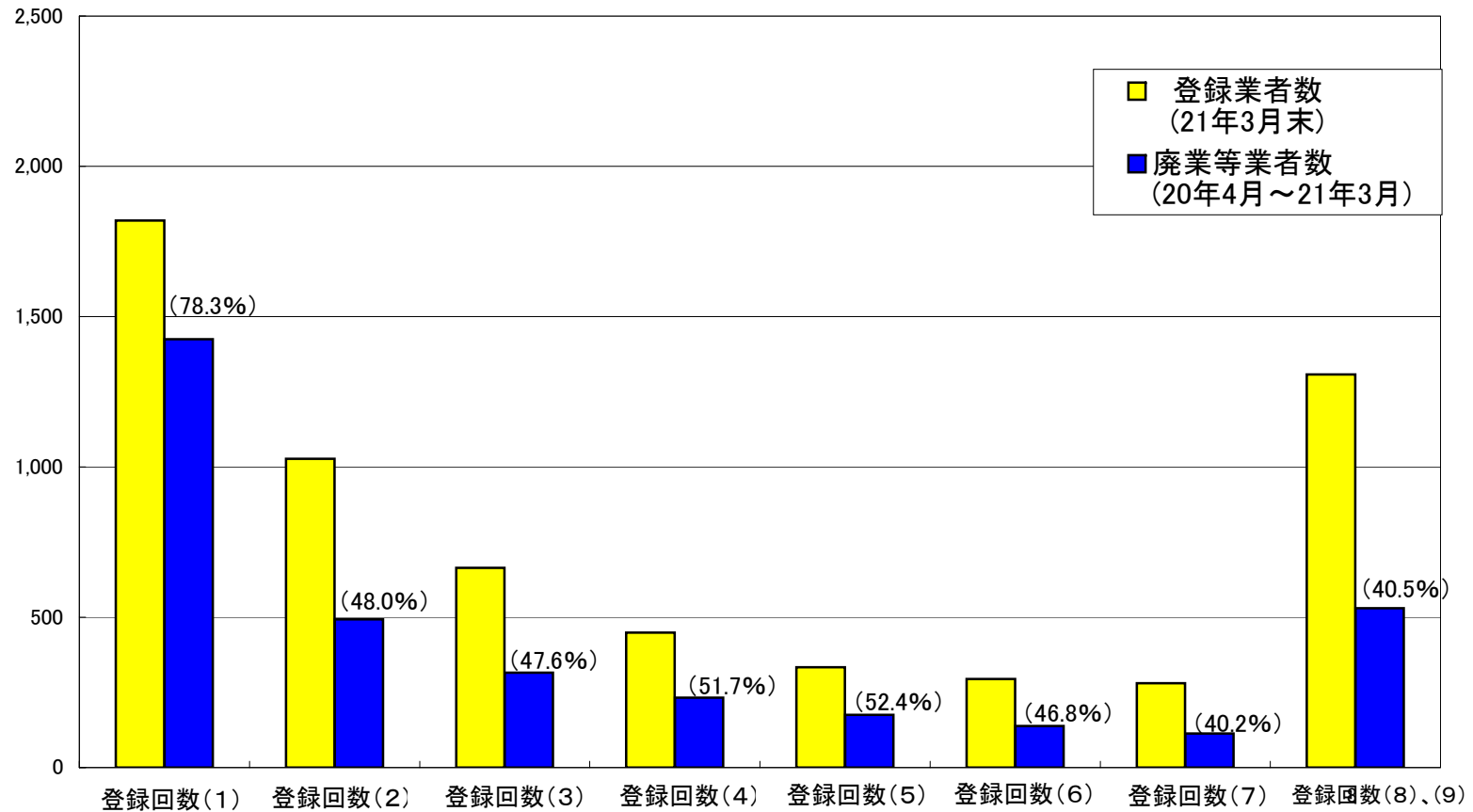
登録回数	廃業	不更新	登録取消	その他	計	比率
(1)	346	136	77	8	567	39.6%
(2)	192	77	13	1	283	19.8%
(3)	118	37	3	1	159	11.1%
(4)	65	20	1	0	86	6.0%
(5)	42	15	1	2	60	4.2%
(6)	48	12	1	0	61	4.3%
(7)	33	9	1	0	43	3.0%
(8)、(9)	166	2	2	3	173	12.1%
合計	1,010	308	99	15	1,432	100.0%

(参考3)貸金業者数の動向(登録回数別)
(21年度上期)



	登録回数(1)	登録回数(2)	登録回数(3)	登録回数(4)	登録回数(5)	登録回数(6)	登録回数(7)	登録回数(8),(9)	合計
登録業者数 (21年9月末)	1,285	795	520	379	284	238	248	1,160	4,909
廃業等業者数 (21年4月～21年9月)	567	283	159	86	60	61	43	173	1,432
登録業者数に 対する比率	44.1%	35.6%	30.6%	22.7%	21.1%	25.6%	17.3%	14.9%	29.2%

(参考4)貸金業者数の動向(登録回数別)
(20年度)



	登録回数(1)	登録回数(2)	登録回数(3)	登録回数(4)	登録回数(5)	登録回数(6)	登録回数(7)	登録回数(8),(9)	合計
登録業者数 (21年3月末)	1,820	1,027	664	449	334	295	281	1,308	6,178
廃業等業者数 (20年4月～21年3月)	1,425	493	316	232	175	138	113	530	3,422
登録業者数に 対する比率	78.3%	48.0%	47.6%	51.7%	52.4%	46.8%	40.2%	40.5%	55.4%