

1. 貸金業者数の推移等

(1) 各年度末の推移

	平成11年3月末	平成12年3月末	平成13年3月末	平成14年3月末	平成15年3月末	平成16年3月末
財務局登録業者	1,195	1,168	1,090	1,000	929	839
都道府県登録業者	29,095	28,543	27,896	26,551	25,352	22,869
合 計	30,290	29,711	28,986	27,551	26,281	23,708

	平成17年3月末	平成18年3月末	平成19年3月末	平成20年3月末	平成21年3月末	平成22年3月末
財務局登録業者	762	702	664	580	473	409
都道府県登録業者	17,243	13,534	11,168	8,535	5,705	3,648
合 計	18,005	14,236	11,832	9,115	6,178	4,057

(注) 財務局・都道府県からの提出資料に基づき作成。

(2) 平成20年4月末以降の推移

	平成20年4月末	平成20年5月末	平成20年6月末	平成20年7月末	平成20年8月末	平成20年9月末
財務局登録業者	574	569	558	545	541	537
都道府県登録業者	8,278	7,971	7,714	7,431	7,214	7,027
合計	8,852	8,540	8,272	7,976	7,755	7,564

	平成20年10月末	平成20年11月末	平成20年12月末	平成21年1月末	平成21年2月末	平成21年3月末
財務局登録業者	519	508	500	487	479	473
都道府県登録業者	6,837	6,632	6,441	6,213	5,998	5,705
合計	7,356	7,140	6,941	6,700	6,477	6,178

	平成21年4月末	平成21年5月末	平成21年6月末	平成21年7月末	平成21年8月末	平成21年9月末
財務局登録業者	462	447	442	432	431	434
都道府県登録業者	5,432	5,293	5,036	4,799	4,634	4,475
合計	5,894	5,740	5,478	5,231	5,065	4,909

	平成21年10月末	平成21年11月末	平成21年12月末	平成22年1月末	平成22年2月末	平成22年3月末
財務局登録業者	428	424	424	421	420	409
都道府県登録業者	4,324	4,200	4,053	3,953	3,834	3,648
合計	4,752	4,624	4,477	4,374	4,254	4,057

	平成22年4月末
財務局登録業者	404
都道府県登録業者	3,503
合計	3,907

(注1) 財務局・都道府県からの提出資料に基づき作成。

(注2) 計数は、今後異動することがある。

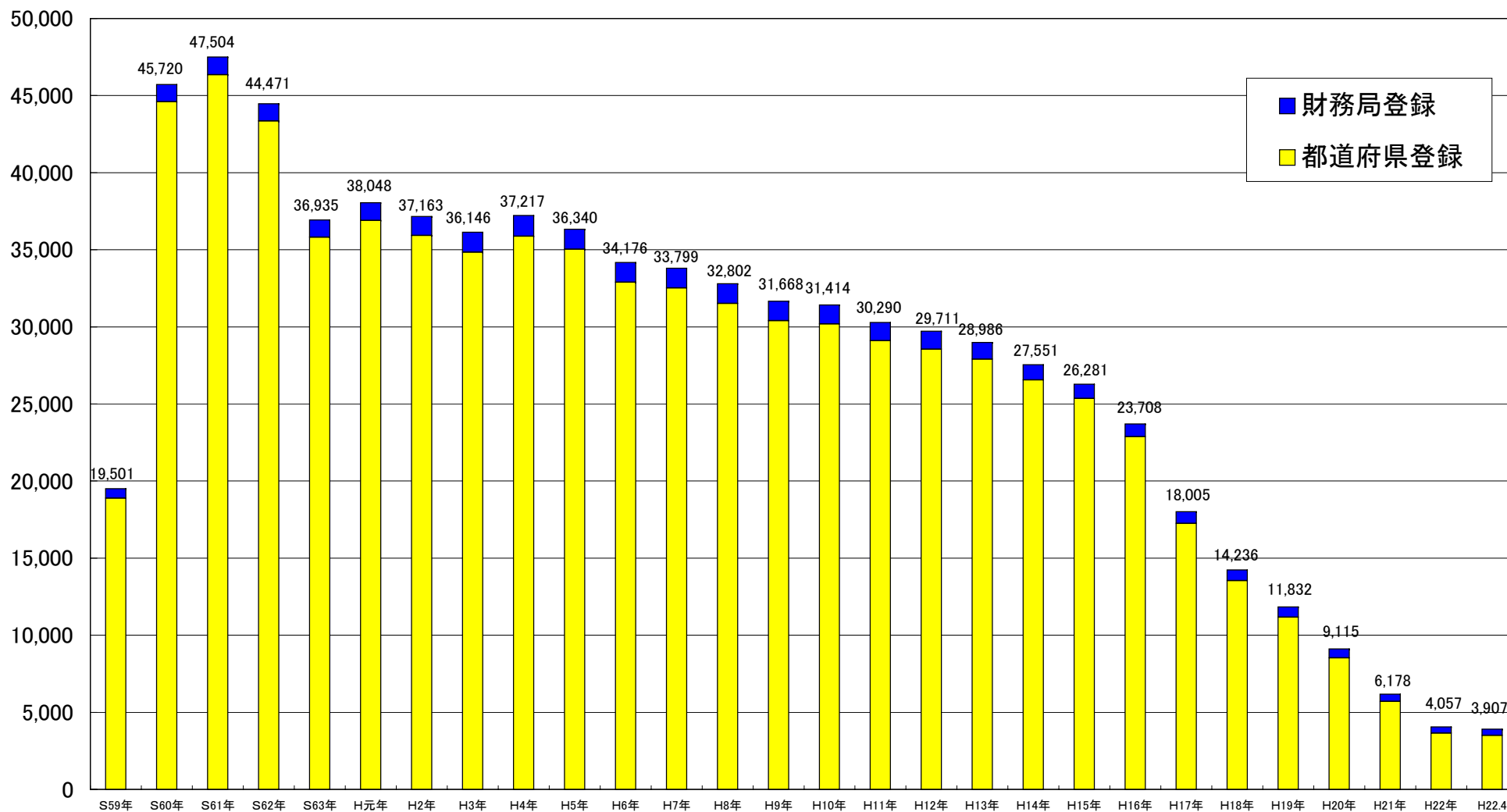
(3) 財務局、都道府県別(平成22年4月末)

関東財務局	185
東京都	1,014
神奈川県	99
埼玉県	71
千葉県	56
山梨県	17
栃木県	13
茨城県	31
群馬県	24
新潟県	17
長野県	17
小計	1,359
関東管内合計	1,544
近畿財務局	62
大阪府	340
京都府	99
兵庫県	161
奈良県	26
和歌山県	25
滋賀県	25
小計	676
近畿管内合計	738
北海道財務局	8
北海道	109
小計	109
北海道管内合計	117
東北財務局	29
宮城県	62
岩手県	24
福島県	14
秋田県	17
青森県	28
山形県	13
小計	158
東北管内合計	187
東海財務局	28
愛知県	138
静岡県	69
三重県	39
岐阜県	25
小計	271
東海管内合計	299

北陸財務局	7
富山県	26
石川県	22
福井県	19
小計	67
北陸管内合計	74
中国財務局	19
広島県	62
山口県	42
岡山県	66
鳥取県	5
島根県	4
小計	179
中国管内合計	198
四国財務局	18
香川県	25
徳島県	28
愛媛県	53
高知県	33
小計	139
四国管内合計	157
九州財務局	17
熊本県	40
大分県	29
宮崎県	32
鹿児島県	31
小計	132
九州管内合計	149
福岡財務支局	27
福岡県	228
佐賀県	13
長崎県	57
小計	298
福岡管内合計	325
沖縄総合事務局	4
沖縄県	115
小計	115
沖縄管内合計	119
財務局計	404
都道府県計	3,503
総合計	3,907

(注) 計数は、今後異動することがある。

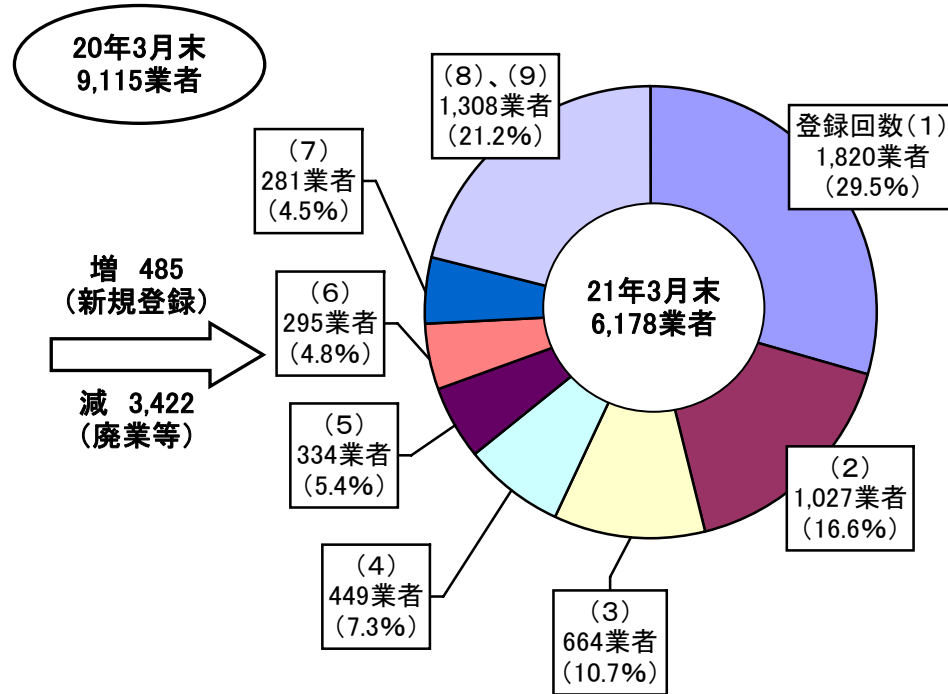
(参考1) 貸金業者数の長期的な推移



	S59年	S60年	S61年	S62年	S63年	H元年	H2年	H3年	H4年	H5年	H6年	H7年	H8年	H9年	H10年	H11年	H12年	H13年	H14年	H15年	H16年	H17年	H18年	H19年	H20年	H21年	H22年	H22.4
都道府県登録	18,882	44,607	46,357	43,352	35,821	36,898	35,934	34,841	35,879	35,034	32,900	32,526	31,521	30,400	30,186	29,095	28,543	27,896	26,551	25,352	22,869	17,243	13,534	11,168	8,535	5,705	3,648	3,503
財務局登録	619	1,113	1,147	1,119	1,114	1,150	1,229	1,305	1,338	1,306	1,276	1,273	1,281	1,268	1,228	1,195	1,168	1,090	1,000	929	839	762	702	664	580	473	409	404
合計	19,501	45,720	47,504	44,471	36,935	38,048	37,163	36,146	37,217	36,340	34,176	33,799	32,802	31,668	31,414	30,290	29,711	28,986	27,551	26,281	23,708	18,005	14,236	11,832	9,115	6,178	4,057	3,907

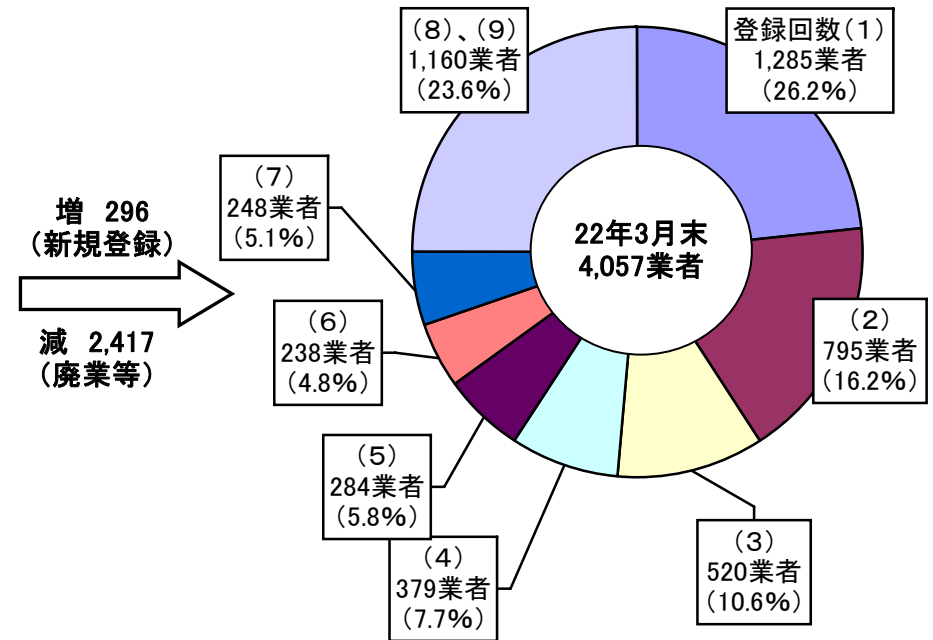
(注) 業者数は、いずれも各3月末の数値

(参考2)貸金業者数の動向(登録回数別)
(20年度、21年度)



20年度減少要因(登録回数別)

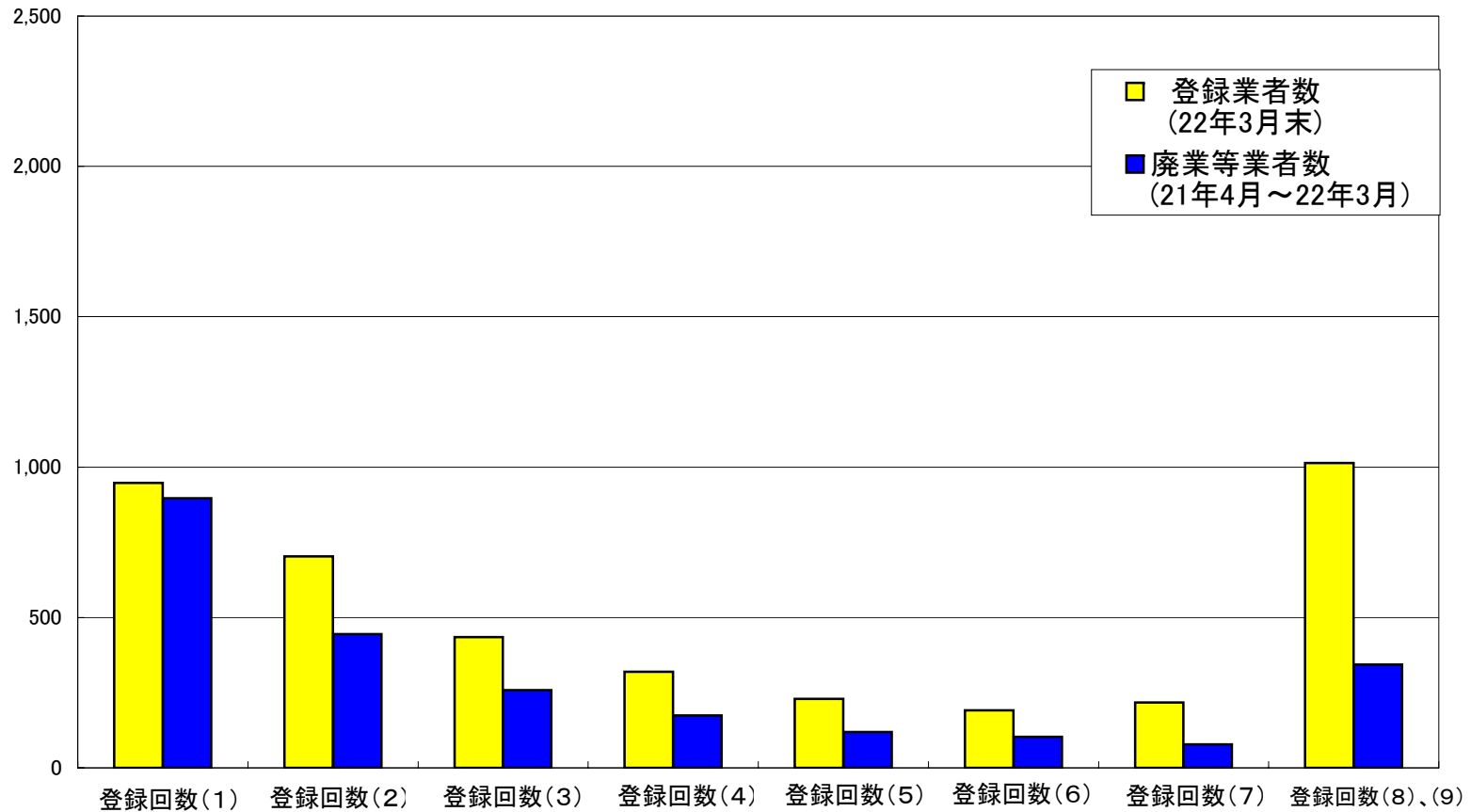
登録回数	廃業	不更新	登録取消	その他	計	比率
(1)	735	405	276	9	1,425	41.6%
(2)	330	120	36	7	493	14.4%
(3)	202	93	17	4	316	9.2%
(4)	149	76	6	1	232	6.8%
(5)	121	48	4	2	175	5.1%
(6)	87	48	3	0	138	4.0%
(7)	70	39	3	1	113	3.3%
(8),(9)	353	162	7	8	530	15.5%
合計	2,047	991	352	32	3,422	100.0%



21年度減少要因(登録回数別)

登録回数	廃業	不更新	登録取消	その他	計	比率
(1)	536	223	124	13	896	37.1%
(2)	281	125	28	11	445	18.4%
(3)	191	55	9	3	258	10.7%
(4)	127	40	6	1	174	7.2%
(5)	89	23	5	2	119	4.9%
(6)	82	18	3	0	103	4.3%
(7)	63	13	1	1	78	3.2%
(8),(9)	330	7	2	5	344	14.2%
合計	1,699	504	178	36	2,417	100.0%

(参考3)貸金業者数の動向(登録回数別)
(21年度)



	登録回数(1)	登録回数(2)	登録回数(3)	登録回数(4)	登録回数(5)	登録回数(6)	登録回数(7)	登録回数(8)、(9)	合計
登録業者数 (22年3月末)	948	703	435	320	229	191	217	1,014	4,057
廃業等業者数 (21年4月～22年3月)	896	445	258	174	119	103	78	344	2,417

(注)新規登録等296業者