

(2) 平成20年4月末以降の推移

	平成20年4月末	平成20年5月末	平成20年6月末	平成20年7月末	平成20年8月末	平成20年9月末	平成20年10月末	平成20年11月末	平成20年12月末	平成21年1月末	平成21年2月末	平成21年3月末
財務局登録業者	574	569	558	545	541	537	519	508	500	487	479	473
都道府県登録業者	8,278	7,971	7,714	7,431	7,214	7,027	6,837	6,632	6,441	6,213	5,998	5,705
合計	8,852	8,540	8,272	7,976	7,755	7,564	7,356	7,140	6,941	6,700	6,477	6,178

	平成21年4月末	平成21年5月末	平成21年6月末	平成21年7月末	平成21年8月末	平成21年9月末	平成21年10月末	平成21年11月末	平成21年12月末	平成22年1月末	平成22年2月末	平成22年3月末
財務局登録業者	462	447	442	432	431	434	428	424	424	421	420	409
都道府県登録業者	5,432	5,293	5,036	4,799	4,634	4,475	4,324	4,200	4,053	3,953	3,834	3,648
合計	5,894	5,740	5,478	5,231	5,065	4,909	4,752	4,624	4,477	4,374	4,254	4,057

	平成22年4月末	平成22年5月末	平成22年6月末	平成22年7月末
財務局登録業者	404	395	386	378
都道府県登録業者	3,503	3,363	2,927	2,672
合計	3,907	3,758	3,313	3,050

(注1) 財務局・都道府県からの提出資料に基づき作成。

(注2) 計数は、今後異動することがある。

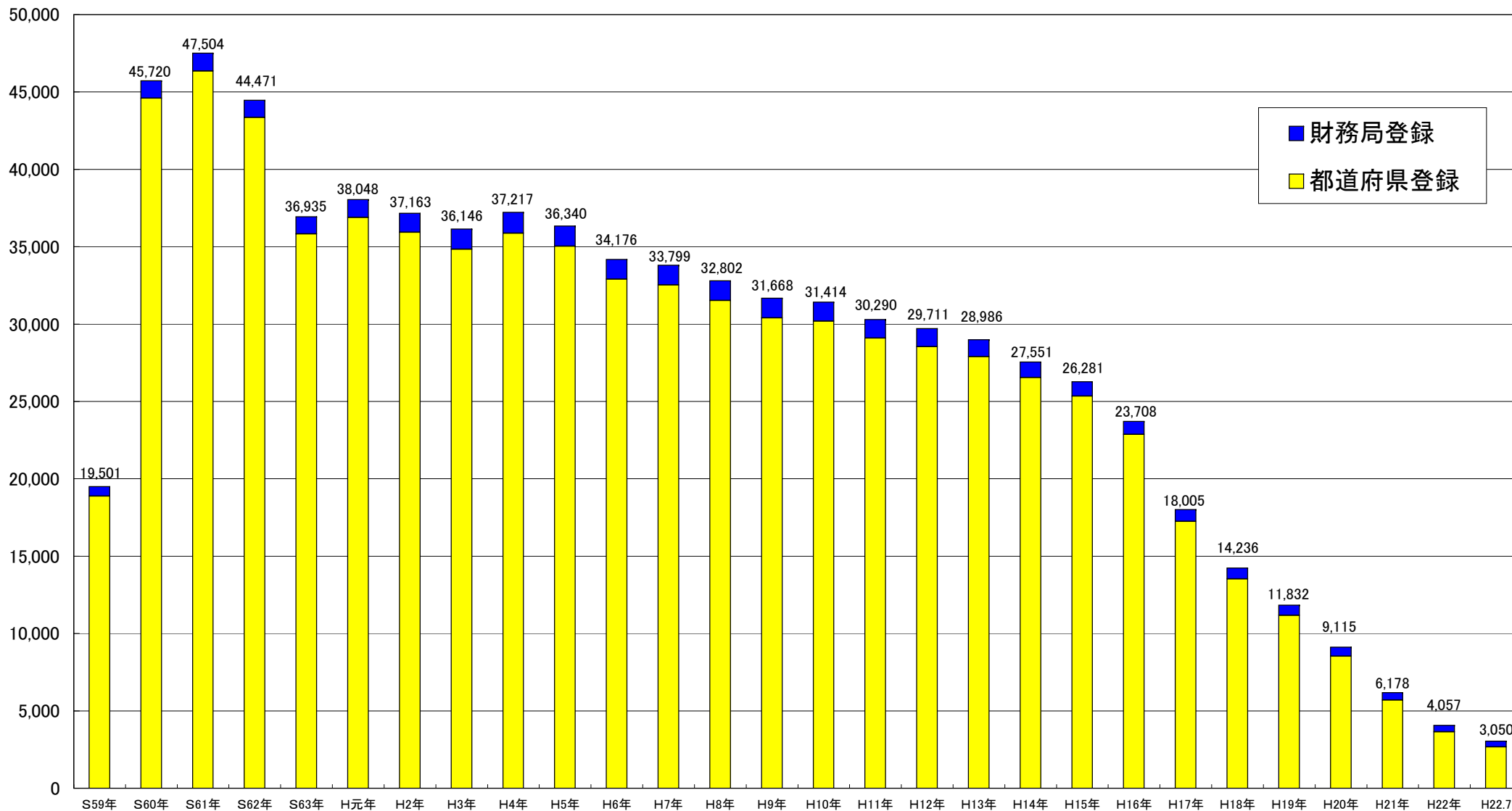
(3) 財務局、都道府県別(平成22年7月末)

関東財務局	175
東京都	864
神奈川県	72
埼玉県	51
千葉県	45
山梨県	14
栃木県	11
茨城県	24
群馬県	18
新潟県	16
長野県	10
小計	1,125
関東管内合計	1,300
近畿財務局	53
大阪府	274
京都府	80
兵庫県	124
奈良県	14
和歌山県	19
滋賀県	13
小計	524
近畿管内合計	577
北海道財務局	7
北海道	84
小計	84
北海道管内合計	91
東北財務局	29
宮城県	49
岩手県	17
福島県	4
秋田県	16
青森県	21
山形県	8
小計	115
東北管内合計	144
東海財務局	27
愛知県	111
静岡県	48
三重県	25
岐阜県	22
小計	206
東海管内合計	233

北陸財務局	7
富山県	16
石川県	19
福井県	12
小計	47
北陸管内合計	54
中国財務局	19
広島県	48
山口県	30
岡山県	48
鳥取県	3
島根県	2
小計	131
中国管内合計	150
四国財務局	18
香川県	14
徳島県	20
愛媛県	34
高知県	23
小計	91
四国管内合計	109
九州財務局	15
熊本県	24
大分県	12
宮崎県	17
鹿児島県	19
小計	72
九州管内合計	87
福岡財務支局	24
福岡県	145
佐賀県	11
長崎県	40
小計	196
福岡管内合計	220
沖縄総合事務局	4
沖縄県	81
小計	81
沖縄管内合計	85
財務局計	378
都道府県計	2,672
総合計	3,050

(注) 計数は、今後異動することがある。

(参考1)貸金業者数の長期的な推移



(注) 業者数は、いずれも各3月末の数値