

(2) 平成20年4月末以降の推移

	平成20年4月末	平成20年5月末	平成20年6月末	平成20年7月末	平成20年8月末	平成20年9月末	平成20年10月末	平成20年11月末	平成20年12月末	平成21年1月末	平成21年2月末	平成21年3月末
財務局登録業者	574	569	558	545	541	537	519	508	500	487	479	473
都道府県登録業者	8,278	7,971	7,714	7,431	7,214	7,027	6,837	6,632	6,441	6,213	5,998	5,705
合計	8,852	8,540	8,272	7,976	7,755	7,564	7,356	7,140	6,941	6,700	6,477	6,178

	平成21年4月末	平成21年5月末	平成21年6月末	平成21年7月末	平成21年8月末	平成21年9月末	平成21年10月末	平成21年11月末	平成21年12月末	平成22年1月末	平成22年2月末	平成22年3月末
財務局登録業者	462	447	442	432	431	434	428	424	424	421	420	409
都道府県登録業者	5,432	5,293	5,036	4,799	4,634	4,475	4,324	4,200	4,053	3,953	3,834	3,648
合計	5,894	5,740	5,478	5,231	5,065	4,909	4,752	4,624	4,477	4,374	4,254	4,057

	平成22年4月末	平成22年5月末	平成22年6月末	平成22年7月末	平成22年8月末	平成22年9月末	平成22年10月末
財務局登録業者	404	395	386	378	374	373	363
都道府県登録業者	3,503	3,363	2,927	2,672	2,574	2,455	2,377
合計	3,907	3,758	3,313	3,050	2,948	2,828	2,740

(注1) 財務局・都道府県からの提出資料に基づき作成。

(注2) 計数は、今後異動することがある。

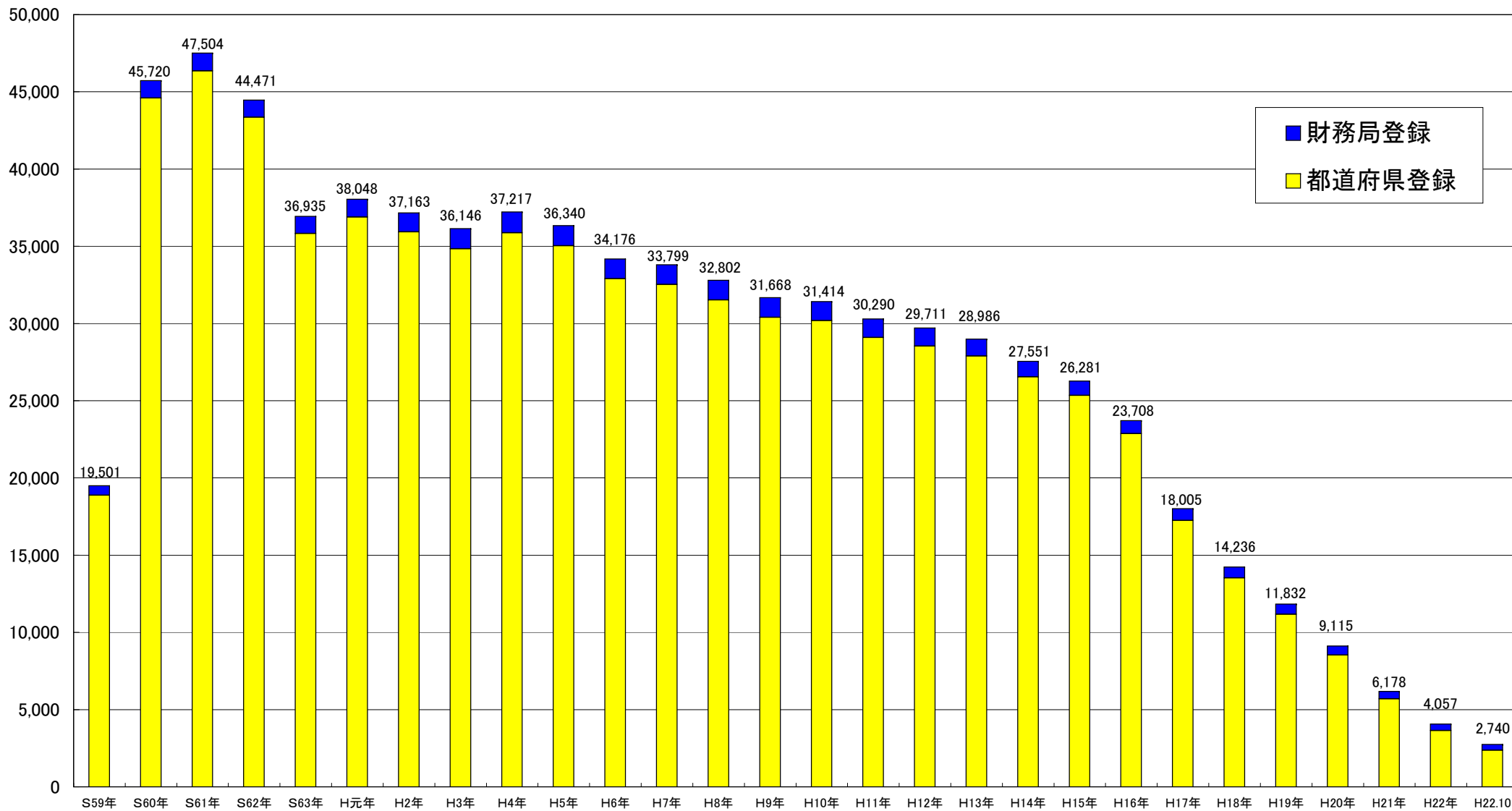
(3) 財務局、都道府県別(平成22年10月末)

関東財務局	169
東京都	764
神奈川県	60
埼玉県	45
千葉県	41
山梨県	13
栃木県	13
茨城県	18
群馬県	18
新潟県	13
長野県	9
小計	994
関東管内合計	1,163
近畿財務局	51
大阪府	243
京都府	70
兵庫県	111
奈良県	10
和歌山県	17
滋賀県	13
小計	464
近畿管内合計	515
北海道財務局	7
北海道	70
小計	70
北海道管内合計	77
東北財務局	29
宮城県	43
岩手県	12
福島県	4
秋田県	16
青森県	20
山形県	7
小計	102
東北管内合計	131
東海財務局	27
愛知県	99
静岡県	45
三重県	23
岐阜県	13
小計	180
東海管内合計	207

北陸財務局	7
富山県	15
石川県	17
福井県	11
小計	43
北陸管内合計	50
中国財務局	18
広島県	45
山口県	28
岡山県	42
鳥取県	3
島根県	3
小計	121
中国管内合計	139
四国財務局	18
香川県	12
徳島県	16
愛媛県	31
高知県	22
小計	81
四国管内合計	99
九州財務局	13
熊本県	24
大分県	10
宮崎県	17
鹿児島県	19
小計	70
九州管内合計	83
福岡財務支局	20
福岡県	130
佐賀県	12
長崎県	34
小計	176
福岡管内合計	196
沖縄総合事務局	4
沖縄県	76
小計	76
沖縄管内合計	80
財務局計	363
都道府県計	2,377
総合計	2,740

(注) 計数は、今後異動することがある。

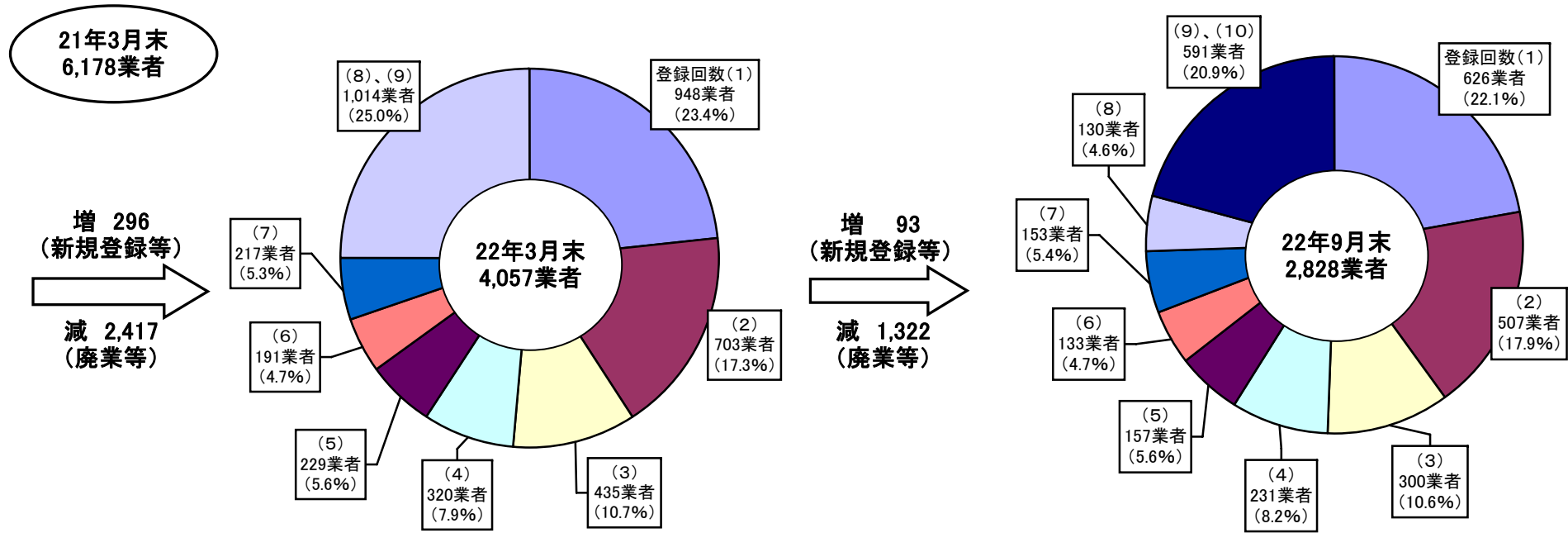
### (参考1)貸金業者数の長期的な推移



	S59年	S60年	S61年	S62年	S63年	H元年	H2年	H3年	H4年	H5年	H6年	H7年	H8年	H9年	H10年	H11年	H12年	H13年	H14年	H15年	H16年	H17年	H18年	H19年	H20年	H21年	H22年	H22.10
都道府県登録	18,882	44,607	46,357	43,352	35,821	36,898	35,934	34,841	35,879	35,034	32,900	32,526	31,521	30,400	30,186	29,095	28,543	27,896	26,551	25,352	22,869	17,243	13,534	11,168	8,535	5,705	3,648	2,377
財務局登録	619	1,113	1,147	1,119	1,114	1,150	1,229	1,305	1,338	1,306	1,276	1,273	1,281	1,268	1,228	1,195	1,168	1,090	1,000	929	839	762	702	664	580	473	409	363
合計	19,501	45,720	47,504	44,471	36,935	38,048	37,163	36,146	37,217	36,340	34,176	33,799	32,802	31,668	31,414	30,290	29,711	28,986	27,551	26,281	23,708	18,005	14,236	11,832	9,115	6,178	4,057	2,740

(注) 業者数は、いずれも各3月末の数値

(参考2)貸金業者数の動向(登録回数別)  
(21年度、22年度上期)



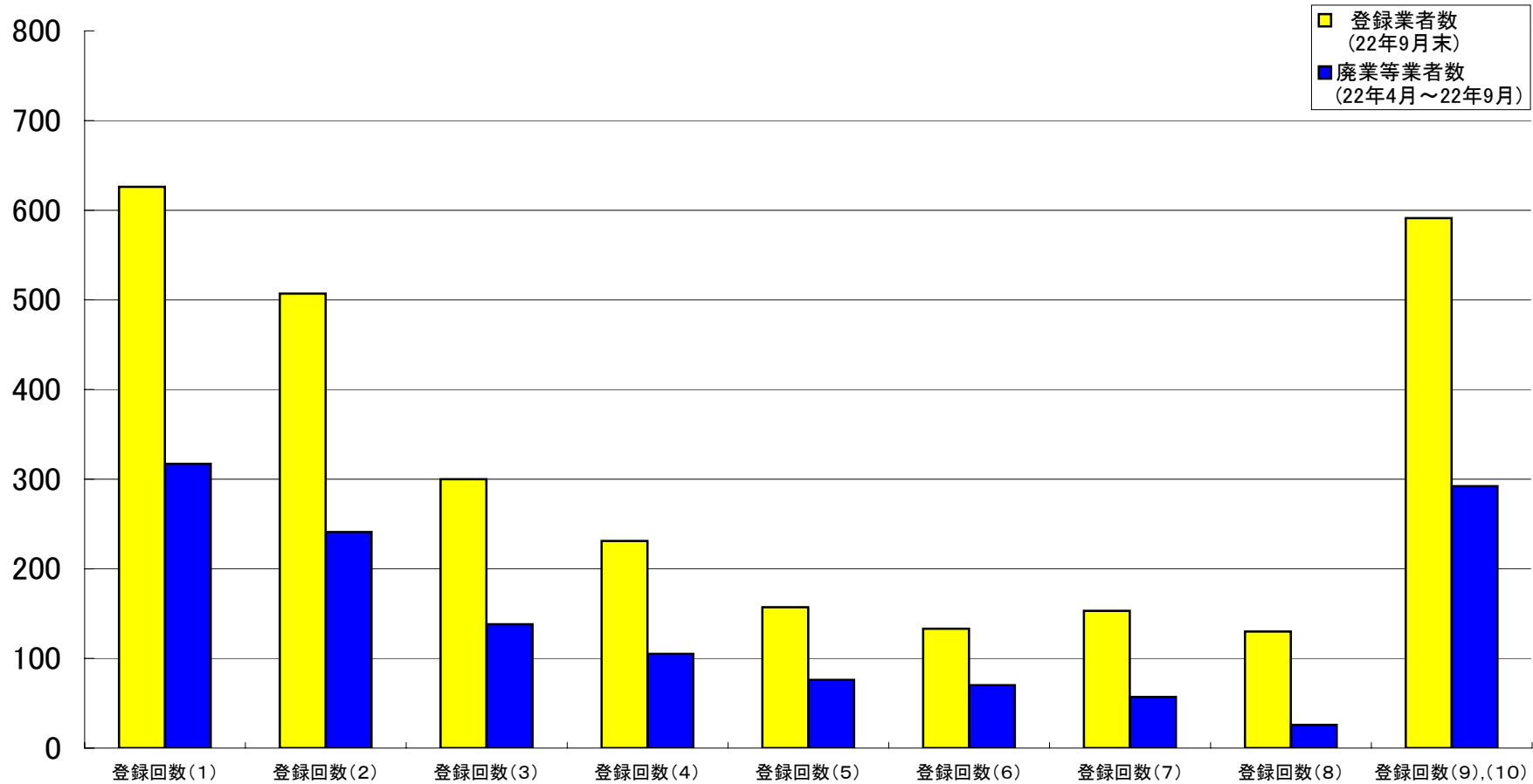
21年度減少要因(登録回数別)

登録回数	廃業	不更新	登録取消	その他	計	比率
(1)	536	223	124	13	896	37.1%
(2)	281	125	28	11	445	18.4%
(3)	191	55	9	3	258	10.7%
(4)	127	40	6	1	174	7.2%
(5)	89	23	5	2	119	4.9%
(6)	82	18	3	0	103	4.3%
(7)	63	13	1	1	78	3.2%
(8),(9)	330	7	2	5	344	14.2%
(10)	-	-	-	-	-	-
合計	1,699	504	178	36	2,417	100.0%

22年度上期減少要因(登録回数別)

登録回数	廃業	不更新	登録取消	その他	計	比率
(1)	237	63	15	2	317	24.0%
(2)	213	14	8	6	241	18.2%
(3)	124	11	1	2	138	10.4%
(4)	93	6	4	2	105	7.9%
(5)	70	5	1	0	76	5.8%
(6)	62	5	1	2	70	5.3%
(7)	52	3	1	1	57	4.3%
(8)	22	2	1	1	26	2.0%
(9),(10)	286	0	1	5	292	22.1%
合計	1,159	109	33	21	1,322	100.0%

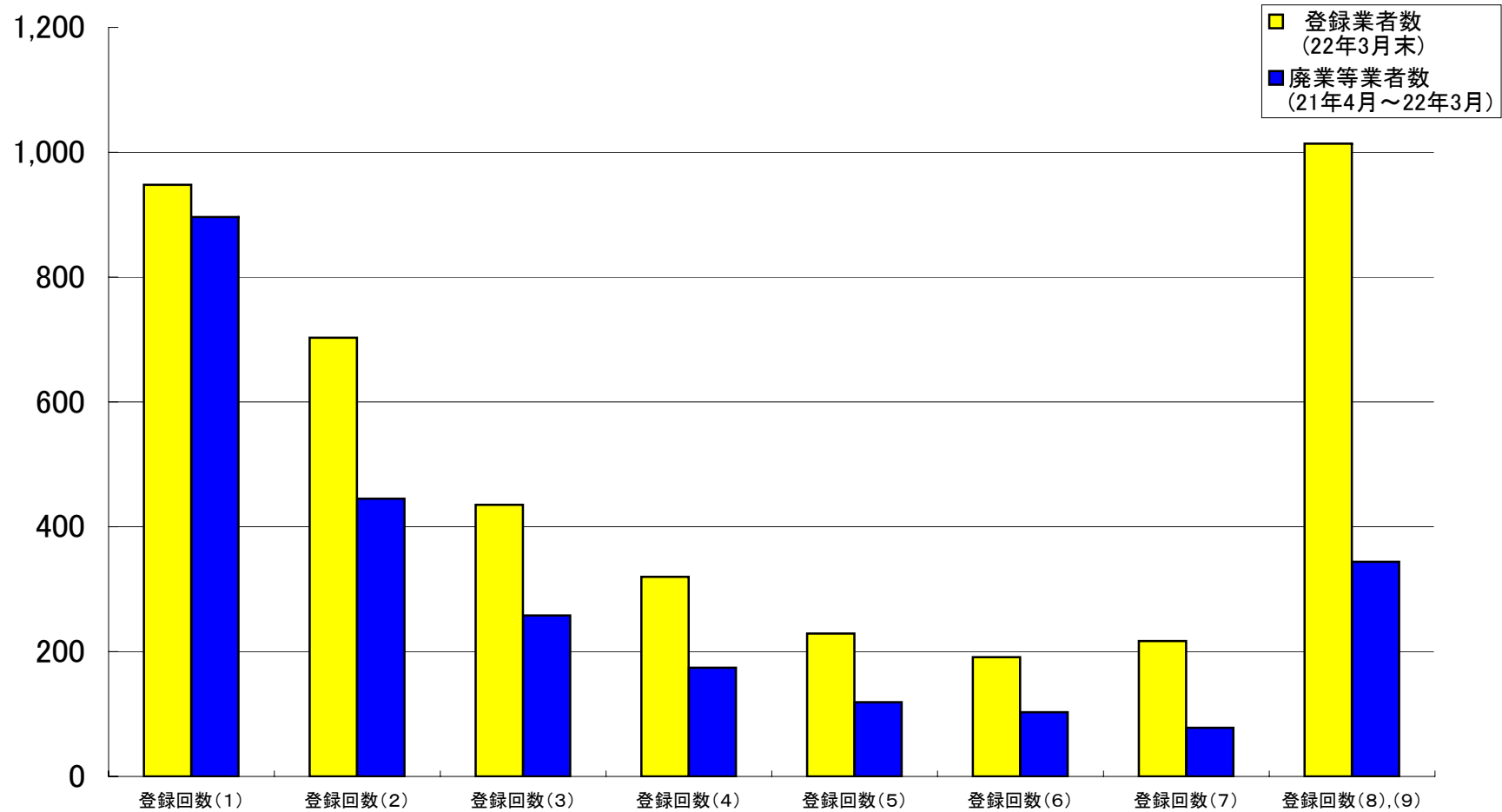
(参考3)貸金業者数の動向(登録回数別)  
(22年度上期)



	登録回数(1)	登録回数(2)	登録回数(3)	登録回数(4)	登録回数(5)	登録回数(6)	登録回数(7)	登録回数(8)	登録回数(9),(10)	合計
登録業者数 (22年9月末)	626	507	300	231	157	133	153	130	591	2,828
廃業等業者数 (22年4月～22年9月)	317	241	138	105	76	70	57	26	292	1,322

(注)新規登録等93業者

(参考4)貸金業者数の動向(登録回数別)  
(21年度)



	登録回数(1)	登録回数(2)	登録回数(3)	登録回数(4)	登録回数(5)	登録回数(6)	登録回数(7)	登録回数(8),(9)	合計
登録業者数 (22年3月末)	948	703	435	320	229	191	217	1,014	4,057
廃業等業者数 (21年4月～22年3月)	896	445	258	174	119	103	78	344	2,417

(注)新規登録等296業者