

(2)平成20年4月末以降の推移

	平成20年4月末	平成20年5月末	平成20年6月末	平成20年7月末	平成20年8月末	平成20年9月末	平成20年10月末	平成20年11月末	平成20年12月末	平成21年1月末	平成21年2月末	平成21年3月末
財務局登録業者	574	569	558	545	541	537	519	508	500	487	479	473
都道府県登録業者	8,278	7,971	7,714	7,431	7,214	7,027	6,837	6,632	6,441	6,213	5,998	5,705
合計	8,852	8,540	8,272	7,976	7,755	7,564	7,356	7,140	6,941	6,700	6,477	6,178

	平成21年4月末	平成21年5月末	平成21年6月末	平成21年7月末	平成21年8月末	平成21年9月末	平成21年10月末	平成21年11月末	平成21年12月末	平成22年1月末	平成22年2月末	平成22年3月末
財務局登録業者	462	447	442	432	431	434	428	424	424	421	420	409
都道府県登録業者	5,432	5,293	5,036	4,799	4,634	4,475	4,324	4,200	4,053	3,953	3,834	3,648
合計	5,894	5,740	5,478	5,231	5,065	4,909	4,752	4,624	4,477	4,374	4,254	4,057

	平成22年4月末	平成22年5月末	平成22年6月末	平成22年7月末	平成22年8月末	平成22年9月末	平成22年10月末	平成22年11月末	平成22年12月末	平成23年1月末	平成23年2月末	平成23年3月末
財務局登録業者	404	395	386	378	374	373	363	360	359	357	354	349
都道府県登録業者	3,503	3,363	2,927	2,672	2,574	2,455	2,377	2,341	2,318	2,285	2,260	2,240
合計	3,907	3,758	3,313	3,050	2,948	2,828	2,740	2,701	2,677	2,642	2,614	2,589

	平成23年4月末	平成23年5月末	平成23年6月末	平成23年7月末	平成23年8月末	平成23年9月末	平成23年10月末	平成23年11月末	平成23年12月末	平成24年1月末	平成24年2月末	平成24年3月末
財務局登録業者	345	343	344	340	338	338	337	333	334	332	331	330
都道府県登録業者	2,215	2,192	2,169	2,157	2,144	2,117	2,095	2,090	2,071	2,058	2,040	2,020
合計	2,560	2,535	2,513	2,497	2,482	2,455	2,432	2,423	2,405	2,390	2,371	2,350

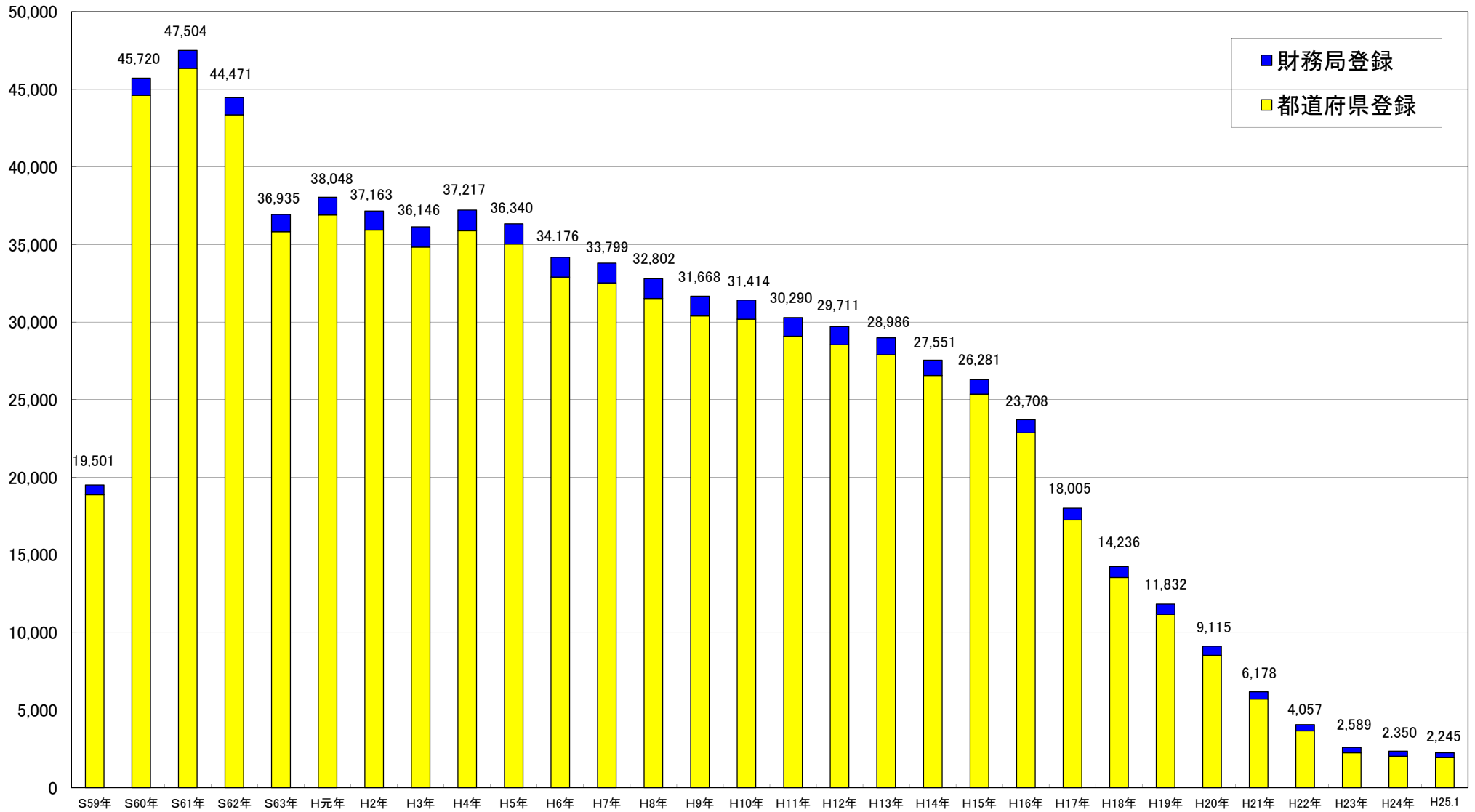
	平成24年4月末	平成24年5月末	平成24年6月末	平成24年7月末	平成24年8月末	平成24年9月末	平成24年10月末	平成24年11月末	平成24年12月末	平成25年1月末
財務局登録業者	326	326	327	325	324	323	320	319	320	319
都道府県登録業者	2,002	1,990	1,988	1,975	1,969	1,957	1,938	1,937	1,936	1,926
合計	2,328	2,316	2,315	2,300	2,293	2,280	2,258	2,256	2,256	2,245

(3) 財務局、都道府県別(平成25年1月末)

関東財務局	157
東京都	656
神奈川県	52
埼玉県	35
千葉県	32
山梨県	8
栃木県	9
茨城県	12
群馬県	14
新潟県	11
長野県	8
小計	837
関東管内合計	994
近畿財務局	39
大阪府	197
京都府	52
兵庫県	71
奈良県	10
和歌山県	13
滋賀県	7
小計	350
近畿管内合計	389
北海道財務局	6
北海道	55
小計	55
北海道管内合計	61
東北財務局	23
宮城県	37
岩手県	9
福島県	4
秋田県	16
青森県	15
山形県	5
小計	86
東北管内合計	109
東海財務局	24
愛知県	76
静岡県	41
三重県	20
岐阜県	11
小計	148
東海管内合計	172

北陸財務局	7
富山県	15
石川県	11
福井県	10
小計	36
北陸管内合計	43
中国財務局	18
広島県	36
山口県	24
岡山県	34
鳥取県	3
島根県	2
小計	99
中国管内合計	117
四国財務局	14
香川県	6
徳島県	6
愛媛県	25
高知県	19
小計	56
四国管内合計	70
九州財務局	11
熊本県	21
大分県	8
宮崎県	13
鹿児島県	17
小計	59
九州管内合計	70
福岡財務支局	17
福岡県	108
佐賀県	9
長崎県	25
小計	142
福岡管内合計	159
沖縄総合事務局	3
沖縄県	58
小計	58
沖縄管内合計	61
財務局計	319
都道府県計	1,926
総合計	2,245

(参考1)貸金業者数の長期的な推移



	S59年	S60年	S61年	S62年	S63年	H元年	H2年	H3年	H4年	H5年	H6年	H7年	H8年	H9年	H10年	H11年	H12年	H13年	H14年	H15年	H16年	H17年	H18年	H19年	H20年	H21年	H22年	H23年	H24年	H25.1
都道府県登録	18,882	44,607	46,357	43,352	35,821	36,898	35,934	34,841	35,879	35,034	32,900	32,526	31,521	30,400	30,186	29,095	28,543	27,896	26,551	25,352	22,869	17,243	13,534	11,168	8,535	5,705	3,648	2,240	2,020	1,926
財務局登録	619	1,113	1,147	1,119	1,114	1,150	1,229	1,305	1,338	1,306	1,276	1,273	1,281	1,268	1,228	1,195	1,168	1,090	1,000	929	839	762	702	664	580	473	409	349	330	319
合計	19,501	45,720	47,504	44,471	36,935	38,048	37,163	36,146	37,217	36,340	34,176	33,799	32,802	31,668	31,414	30,290	29,711	28,986	27,551	26,281	23,708	18,005	14,236	11,832	9,115	6,178	4,057	2,589	2,350	2,245

(注) H24年までの業者数は、いずれも各3月末の数値。

7. 貸金業者の行政処分件数の推移

(単位:件)

			平成16年度	平成17年度	平成18年度	平成19年度	平成20年度	平成21年度	平成22年度	平成23年度	平成24年度			
												4～6月	7～9月	10～12月
財務局登録 貸金業者	処分事由	業務改善 (法第24条の6の3)	-	-	-	0	7	1	0	1	0	0	0	0
		業務停止 (旧規制法第36条、法第24条の6の4)	5	5	14	1	3	1	0	0	0	0	0	0
		登録取消し (旧規制法第37条、法第24条の6の4、法第24条の6の5)	3	0	2	1	2	0	1	0	0	0	0	0
		所在不明者の登録取消し (旧規制法第38条、法第24条の6の6)	0	0	0	0	0	0	0	0	0	0	0	0
	処分件数計		8	5	16	2	12	2	1	1	0	0	0	0
都道府県登録 貸金業者	処分事由	業務改善 (法第24条の6の3)	-	-	-	0	19	18	9	4	2	1	1	4
		業務停止 (旧規制法第36条、法第24条の6の4)	449	604	169	81	83	45	27	16	1	5	3	9
		登録取消し (旧規制法第37条、法第24条の6の4、法第24条の6の5)	504	514	322	280	194	131	56	19	0	1	2	3
		所在不明者の登録取消し (旧規制法第38条、法第24条の6の6)	651	473	154	144	151	47	6	2	0	2	0	2
	処分件数計		1,604	1,591	645	505	447	241	98	41	3	9	6	18
計	処分事由	業務改善 (法第24条の6の3)	-	-	-	0	26	19	9	5	2	1	1	4
		業務停止 (旧規制法第36条、法第24条の6の4)	454	609	183	82	86	46	27	16	1	5	3	9
		登録取消し (旧規制法第37条、法第24条の6の4、法第24条の6の5)	507	514	324	281	196	131	57	19	0	1	2	3
		所在不明者の登録取消し (旧規制法第38条、法第24条の6の6)	651	473	154	144	151	47	6	2	0	2	0	2
	処分件数計		1,612	1,596	661	507	459	243	99	42	3	9	6	18

(注) 表中の「旧規制法」とは、貸金業の規制等に関する法律のことであり、「法」とは貸金業法のことである。

8. 金融庁・財務局・都道府県に寄せられた貸金業者に係る苦情等(苦情、相談・照会)件数

(1) 内容別

区 分	平成19年度	平成20年度	平成21年度	平成22年度	平成23年度					平成24年度				
	計	計	計	計	4～6月	7～9月	10～12月	1～3月	計	4～6月	7～9月	10～12月	計	
苦情等受付件数	49,635	44,928	35,461	29,843	5,611	5,609	4,755	5,520	21,495	5,050	4,530	4,135	13,715	
うち無登録業者に係るもの	14,942	14,243	8,267	7,139	1,731	1,778	1,564	1,933	7,006	1,769	1,573	1,494	4,836	
苦情の内容	取立て行為	2,060	1,850	716	454	101	107	80	97	385	93	96	78	267
	契約内容	723	622	269	183	40	67	31	40	178	31	52	28	111
	金利	1,353	636	392	190	33	39	32	27	131	26	23	26	75
	年金担保	60	41	29	6	0	5	1	3	9	1	1	1	3
	帳簿の開示	4,004	2,393	1,684	905	146	107	83	85	421	55	67	69	191
	過剰貸付け	53	24	31	12	5	1	4	5	15	1	2	1	4
	行政当局詐称、登録業者詐称	404	501	188	75	15	13	7	23	58	37	64	36	137
	保証契約	127	120	77	38	7	12	5	7	31	5	5	1	11
	広告・勧誘(詐称以外)	471	254	115	66	11	8	10	4	33	14	27	3	44
	その他	3,867	2,270	1,558	1,059	184	199	180	196	759	183	149	124	456
苦情計	13,122	8,711	5,059	2,988	542	558	433	487	2,020	446	486	367	1,299	
相談・照会の内容	債務整理等	7,635	6,139	2,781	2,238	452	463	420	444	1,779	368	364	274	1,006
	金利	592	714	439	674	75	68	61	74	278	48	45	37	130
	相談先	1,100	950	790	593	79	78	89	87	333	72	46	61	179
	登録確認(無登録の疑いあり)	9,507	11,972	9,467	9,499	2,005	2,081	1,790	2,162	8,038	2,061	1,855	1,705	5,621
	制度改正要望	148	87	146	115	8	7	13	30	58	5	12	8	25
	法令等解釈	1,738	1,387	4,449	1,913	393	344	320	354	1,411	326	300	279	905
	その他	15,793	14,968	12,330	11,823	2,057	2,010	1,629	1,882	7,578	1,724	1,422	1,404	4,550
相談・照会計	36,513	36,217	30,402	26,855	5,069	5,051	4,322	5,033	19,475	4,604	4,044	3,768	12,416	

(注) 件数については、その内容が複数にわたる場合でも延べで計上せず、主なものを1件として計上。

(2) 受付先別

区 分	平成21年度				平成22年度				平成23年度				平成24年度(4月～12月分)				
	金融庁	財務局	都道府県	計	金融庁	財務局	都道府県	計	金融庁	財務局	都道府県	計	金融庁	財務局	都道府県	計	
苦情等受付件数	3,704	14,292	17,465	35,461	4,465	10,548	14,830	29,843	1,637	7,390	12,468	21,495	895	4,649	8,171	13,715	
うち無登録業者に係るもの	362	2,299	5,606	8,267	363	1,571	5,205	7,139	334	1,234	5,438	7,006	159	836	3,841	4,836	
苦情の内容	取立て行為	22	198	496	716	13	130	311	454	5	144	236	385	17	90	160	267
	契約内容	19	54	196	269	2	30	151	183	0	48	130	178	1	18	92	111
	金利	5	28	359	392	16	35	139	190	0	13	118	131	1	13	61	75
	年金担保	0	0	29	29	0	0	6	6	0	0	9	9	1	0	2	3
	帳簿の開示	15	1,182	487	1,684	7	548	350	905	3	207	211	421	2	96	93	191
	過剰貸付け	4	5	22	31	0	4	8	12	0	9	6	15	0	1	3	4
	行政当局詐称、登録業者詐称	20	9	159	188	0	52	23	75	0	14	44	58	0	10	127	137
	保証契約	4	16	57	77	0	6	32	38	0	6	25	31	1	4	6	11
	広告・勧誘(詐称以外)	6	11	98	115	0	4	62	66	0	6	27	33	4	7	33	44
	その他	32	457	1,069	1,558	268	318	473	1,059	32	306	421	759	17	205	234	456
苦情計	127	1,960	2,972	5,059	306	1,127	1,555	2,988	40	753	1,227	2,020	44	444	811	1,299	
相談・照会の内容	債務整理等	84	395	2,302	2,781	38	176	2,024	2,238	27	34	1,718	1,779	34	46	926	1,006
	金利	101	73	265	439	270	142	262	674	90	44	144	278	37	31	62	130
	相談先	327	90	373	790	186	98	309	593	29	116	188	333	29	57	93	179
	登録確認(無登録の疑いあり)	308	3,474	5,685	9,467	211	4,031	5,257	9,499	165	2,860	5,013	8,038	94	1,947	3,580	5,621
	制度改正要望	122	13	11	146	52	20	43	115	19	36	3	58	23	1	1	25
	法令等解釈	407	3,546	496	4,449	391	711	811	1,913	334	463	614	1,411	224	241	440	905
	その他	2,228	4,741	5,361	12,330	3,011	4,243	4,569	11,823	933	3,084	3,561	7,578	410	1,882	2,258	4,550
相談・照会計	3,577	12,332	14,493	30,402	4,159	9,421	13,275	26,855	1,597	6,637	11,241	19,475	851	4,205	7,360	12,416	