

## 1. 貸金業者数の推移等

### (1) 各年度末の推移

	平成10年3月末	平成11年3月末	平成12年3月末	平成13年3月末	平成14年3月末
財務局登録業者	1,228	1,195	1,168	1,090	1,000
都道府県登録業者	30,186	29,095	28,543	27,896	26,551
合計	31,414	30,290	29,711	28,986	27,551

	平成15年3月末	平成16年3月末	平成17年3月末	平成18年3月末	平成19年3月末
財務局登録業者	929	839	762	702	664
都道府県登録業者	25,352	22,869	17,243	13,534	11,168
合計	26,281	23,708	18,005	14,236	11,832

(注) 財務局・都道府県からの提出資料に基づき作成。

(2)平成19年度各月末の推移

	平成19年4月末	平成19年5月末	平成19年6月末	平成19年7月末	平成19年8月末	平成19年9月末
財務局登録業者	658	655	648	640	639	635
都道府県登録業者	11,085	10,966	10,809	10,639	10,518	10,346
合計	11,743	11,621	11,457	11,279	11,157	10,981

	平成19年10月末	平成19年11月末	平成19年12月末	平成20年1月末	平成20年2月末
財務局登録業者	636	627	611	596	589
都道府県登録業者	10,139	9,962	9,497	9,223	8,915
合計	10,775	10,589	10,108	9,819	9,504

(注1) 財務局・都道府県からの提出資料に基づき作成。

(注2) 計数は、今後異動することがある。

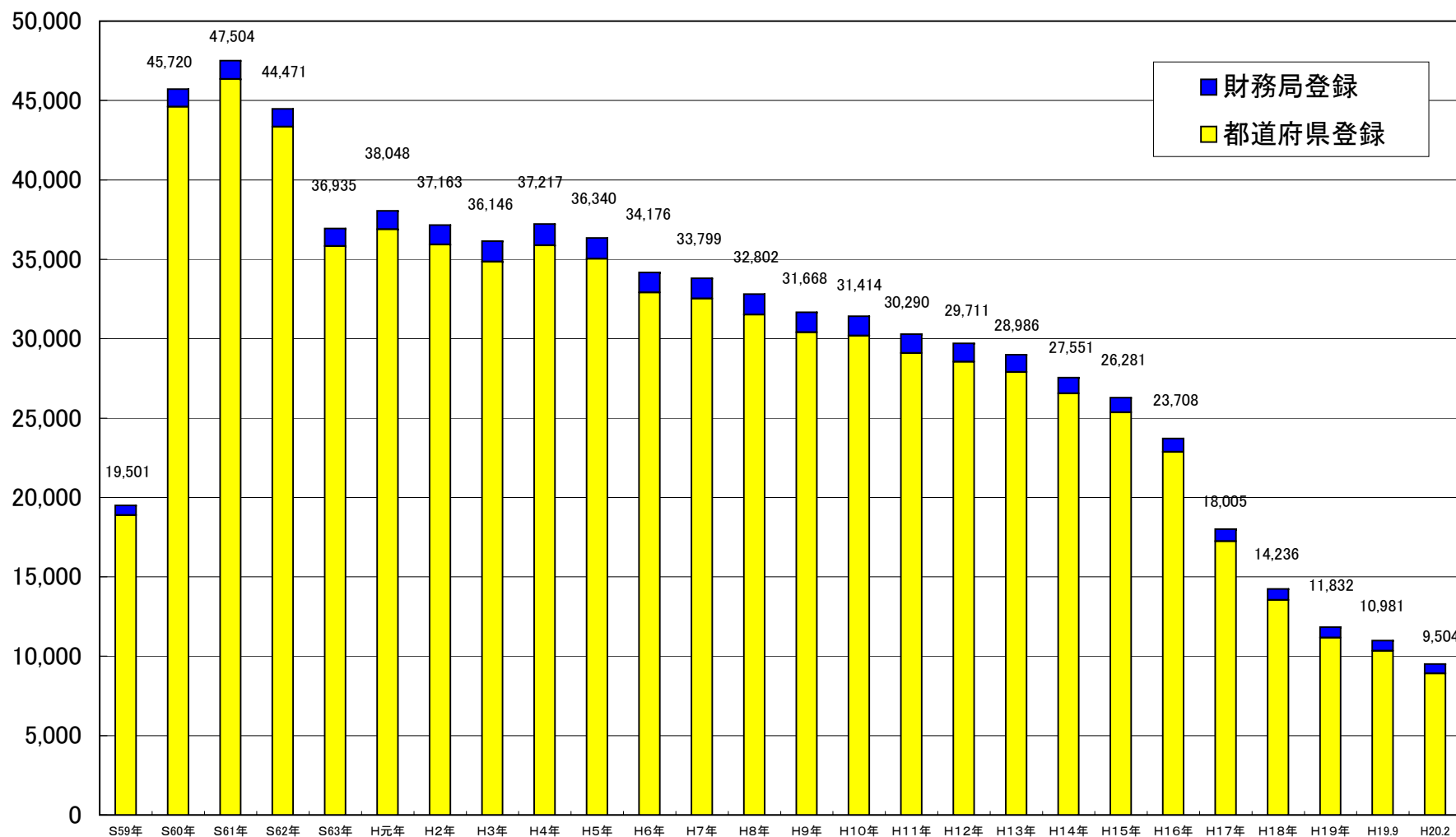
## (3)財務局、都道府県別(平成20年2月末)

関東財務局	276
東京都	2,214
神奈川県	292
埼玉県	149
千葉県	181
山梨県	44
栃木県	58
茨城県	106
群馬県	71
新潟県	68
長野県	65
小計	3,248
関東管内合計	3,524
近畿財務局	97
大阪府	871
京都府	236
兵庫県	364
奈良県	67
和歌山県	97
滋賀県	55
小計	1,690
近畿管内合計	1,787
北海道財務局	14
北海道	336
小計	336
北海道管内合計	350
東北財務局	37
宮城県	147
岩手県	60
福島県	63
秋田県	39
青森県	70
山形県	50
小計	429
東北管内合計	466
東海財務局	36
愛知県	311
静岡県	182
三重県	104
岐阜県	65
小計	662
東海管内合計	698

北陸財務局	13
富山県	51
石川県	58
福井県	63
小計	172
北陸管内合計	185
中国財務局	25
広島県	156
山口県	97
岡山県	133
鳥取県	22
島根県	16
小計	424
中国管内合計	449
四国財務局	26
香川県	74
徳島県	56
愛媛県	128
高知県	105
小計	363
四国管内合計	389
九州財務局	28
熊本県	156
大分県	72
宮崎県	78
鹿児島県	94
小計	400
九州管内合計	428
福岡財務支局	32
福岡県	669
佐賀県	45
長崎県	152
小計	866
福岡管内合計	898
沖縄総合事務局	5
沖縄県	325
小計	325
沖縄管内合計	330
財務局計	589
都道府県計	8,915
総合計	9,504

(注) 計数は、今後異動することがある。

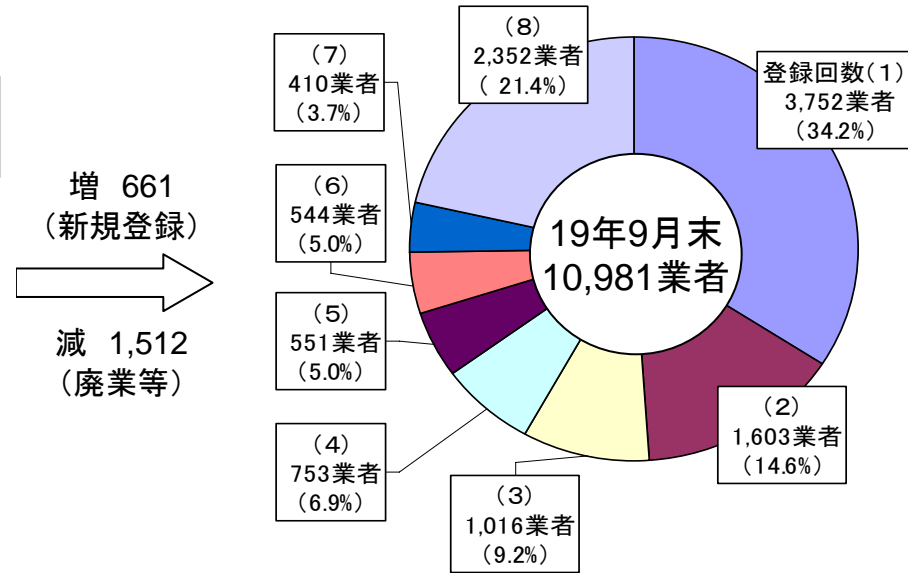
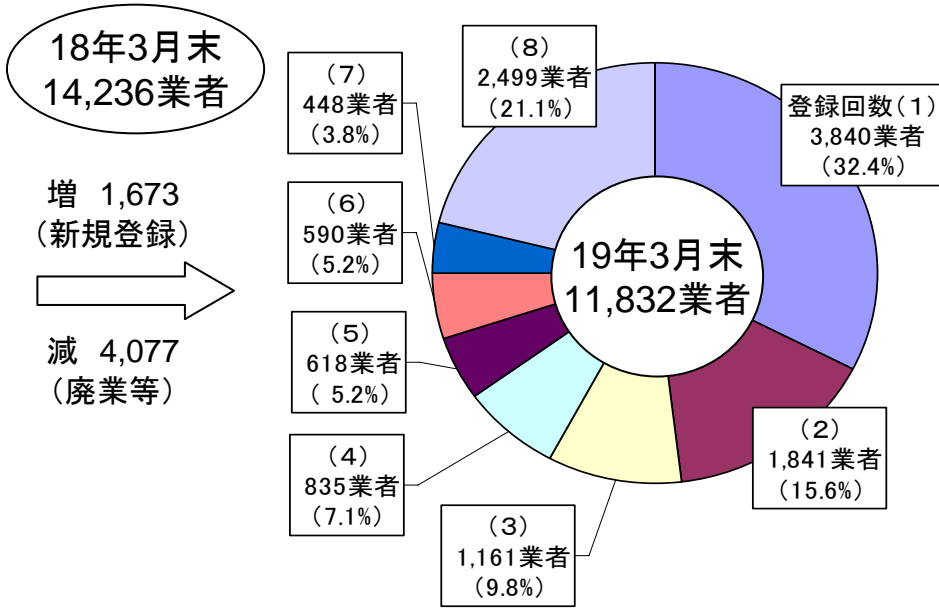
### (参考1) 貸金業者数の長期的な推移



	S59年	S60年	S61年	S62年	S63年	H元年	H2年	H3年	H4年	H5年	H6年	H7年	H8年	H9年	H10年	H11年	H12年	H13年	H14年	H15年	H16年	H17年	H18年	H19年	H19年9月末	H20年2月末
都道府県登録	18,882	44,607	46,357	43,352	35,821	36,898	35,934	34,841	35,879	35,034	32,900	32,526	31,521	30,400	30,186	29,095	28,543	27,896	26,551	25,352	22,869	17,243	13,534	11,168	10,346	8,915
財務局登録	619	1,113	1,147	1,119	1,114	1,150	1,229	1,305	1,338	1,306	1,276	1,273	1,281	1,268	1,228	1,195	1,168	1,090	1,000	929	839	762	702	664	635	589
合計	19,501	45,720	47,504	44,471	36,935	38,048	37,163	36,146	37,217	36,340	34,176	33,799	32,802	31,668	31,414	30,290	29,711	28,986	27,551	26,281	23,708	18,005	14,236	11,832	10,981	9,504

(注) 業者数は、いずれも各年3月末の数値(H19.9、20.2除く)

(参考2)貸金業者数の動向(登録回数別)  
(18年度、19年度上期)



18年度減少要因(登録回数別)

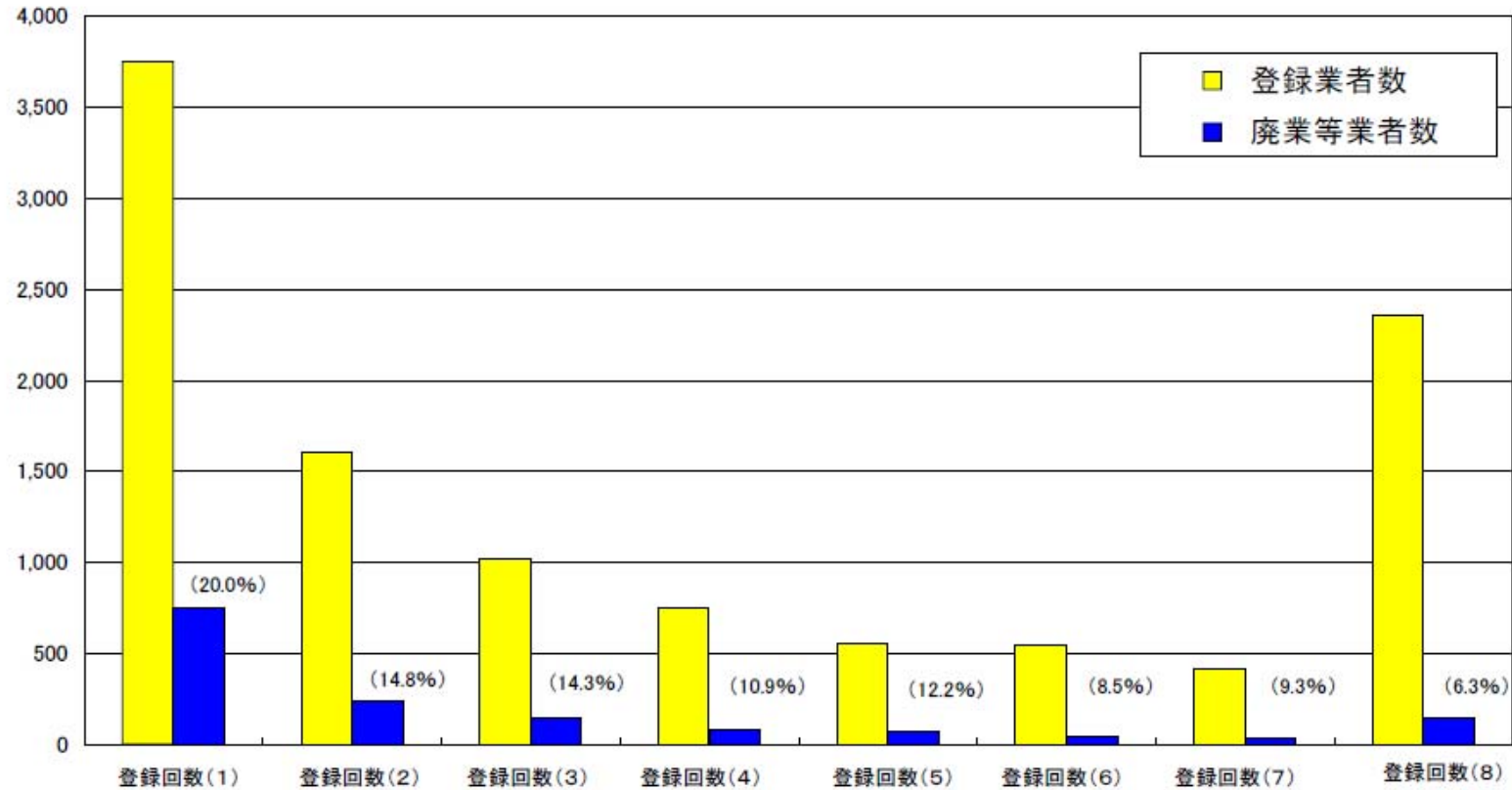
登録回数	廃業	不更新	登録取消	その他	計	比率
(1)	728	1,067	365	23	2,183	53.5%
(2)	293	271	71	13	648	15.9%
(3)	171	153	21	5	350	8.6%
(4)	118	86	6	1	211	5.2%
(5)	68	65	5	2	140	3.4%
(6)	60	45	4	1	110	2.7%
(7)	59	41	1	2	103	2.5%
(8)	316	3	5	8	332	8.1%
合計	1,813	1,731	478	55	4,077	100.0%

19年度9月末減少要因(登録回数別)

登録回数	廃業	不更新	登録取消	その他	計	比率
(1)	370	207	166	6	749	49.5%
(2)	127	89	18	4	238	15.7%
(3)	82	50	11	2	145	9.6%
(4)	49	28	4	1	82	5.4%
(5)	52	12	3	0	67	4.4%
(6)	31	15	0	0	46	3.0%
(7)	24	14	0	0	38	2.5%
(8)	143	1	1	2	147	9.7%
合計	878	416	203	15	1,512	100.0%

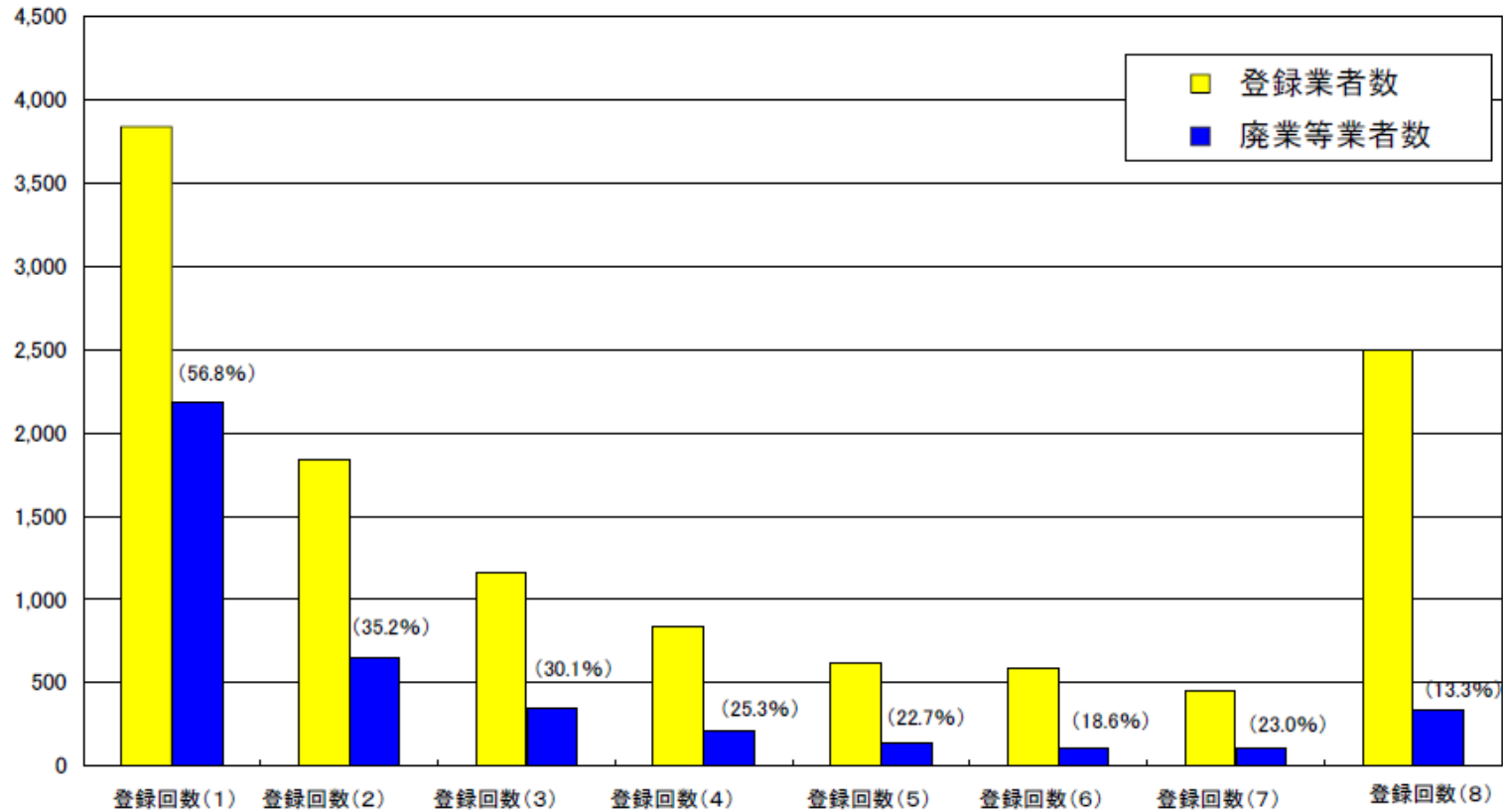
(注) 19年3月末の登録回数別業者数は、19年9月末の計数を基に算出。

(参考3)貸金業者数の動向(登録回数別)  
(19年度9月末)



	登録回数(1)	登録回数(2)	登録回数(3)	登録回数(4)	登録回数(5)	登録回数(6)	登録回数(7)	登録回数(8)	合計
登録業者数 (19年9月末)	3,752	1,603	1,016	753	551	544	410	2,352	10,981
廃業等業者数 (19年4月~9月)	749	238	145	82	67	46	38	147	1,512
登録業者数に 対する比率	20.0%	14.8%	14.3%	10.9%	12.2%	8.5%	9.3%	6.3%	13.8%

(参考4) 貸金業者数の動向(登録回数別)  
(18年度)



	登録回数(1)	登録回数(2)	登録回数(3)	登録回数(4)	登録回数(5)	登録回数(6)	登録回数(7)	登録回数(8)	合計
登録業者数 (19年3月末)	3,840	1,841	1,161	835	618	590	448	2,499	11,832
廃業等業者数 (18年4月～19年3月)	2,183	648	350	211	140	110	103	332	4,077
登録業者数に 対する比率	56.8%	35.2%	30.1%	25.3%	22.7%	18.6%	23.0%	13.3%	34.5%