

1. 貸金業者数の推移等

(1) 各年度末の推移

	平成11年3月末	平成12年3月末	平成13年3月末	平成14年3月末	平成15年3月末
財務局登録業者	1,195	1,168	1,090	1,000	929
都道府県登録業者	29,095	28,543	27,896	26,551	25,352
合計	30,290	29,711	28,986	27,551	26,281

	平成16年3月末	平成17年3月末	平成18年3月末	平成19年3月末	平成20年3月末
財務局登録業者	839	762	702	664	580
都道府県登録業者	22,869	17,243	13,534	11,168	8,535
合計	23,708	18,005	14,236	11,832	9,115

(注) 財務局・都道府県からの提出資料に基づき作成。

(2)平成20年度各月末の推移

	平成20年4月末
財務局登録業者	574
都道府県登録業者	8,278
合 計	8,852

(注1) 財務局・都道府県からの提出資料に基づき作成。

(注2) 計数は、今後異動することがある。

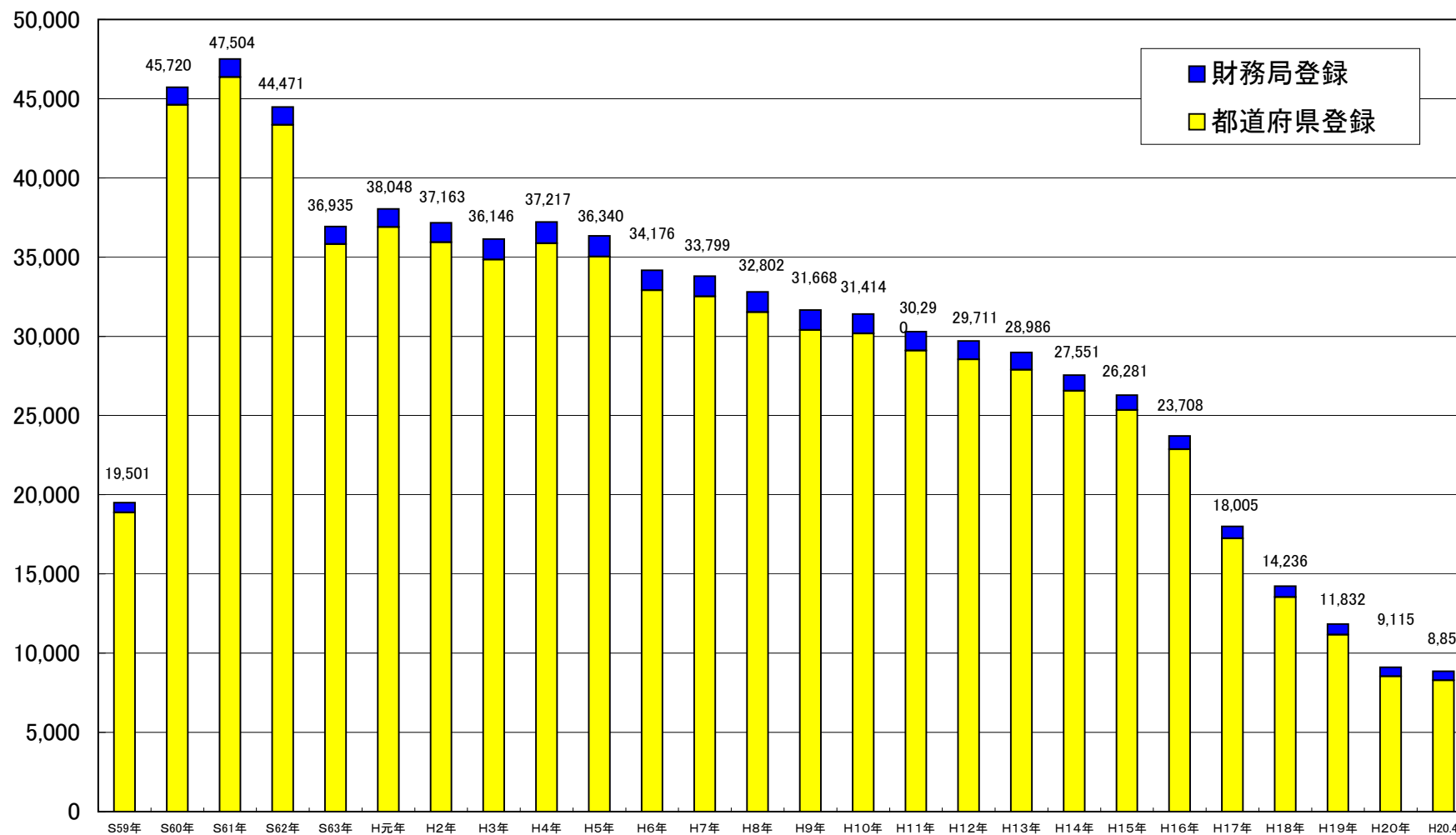
(3)財務局、都道府県別(平成20年4月末)

関東財務局	270
東京都	2,068
神奈川県	271
埼玉県	132
千葉県	166
山梨県	43
栃木県	53
茨城県	98
群馬県	69
新潟県	59
長野県	55
小計	3,014
関東管内合計	3,284
近畿財務局	95
大阪府	797
京都府	219
兵庫県	346
奈良県	67
和歌山県	88
滋賀県	50
小計	1,567
近畿管内合計	1,662
北海道財務局	13
北海道	315
小計	315
北海道管内合計	328
東北財務局	35
宮城県	135
岩手県	60
福島県	57
秋田県	33
青森県	66
山形県	46
小計	397
東北管内合計	432
東海財務局	35
愛知県	278
静岡県	172
三重県	97
岐阜県	58
小計	605
東海管内合計	640

北陸財務局	13
富山県	48
石川県	51
福井県	54
小計	153
北陸管内合計	166
中国財務局	25
広島県	147
山口県	87
岡山県	129
鳥取県	21
島根県	13
小計	397
中国管内合計	422
四国財務局	25
香川県	70
徳島県	54
愛媛県	120
高知県	93
小計	337
四国管内合計	362
九州財務局	28
熊本県	140
大分県	66
宮崎県	68
鹿児島県	91
小計	365
九州管内合計	393
福岡財務支局	31
福岡県	646
佐賀県	41
長崎県	141
小計	828
福岡管内合計	859
沖縄総合事務局	4
沖縄県	300
小計	300
沖縄管内合計	304
財務局計	574
都道府県計	8,278
総合計	8,852

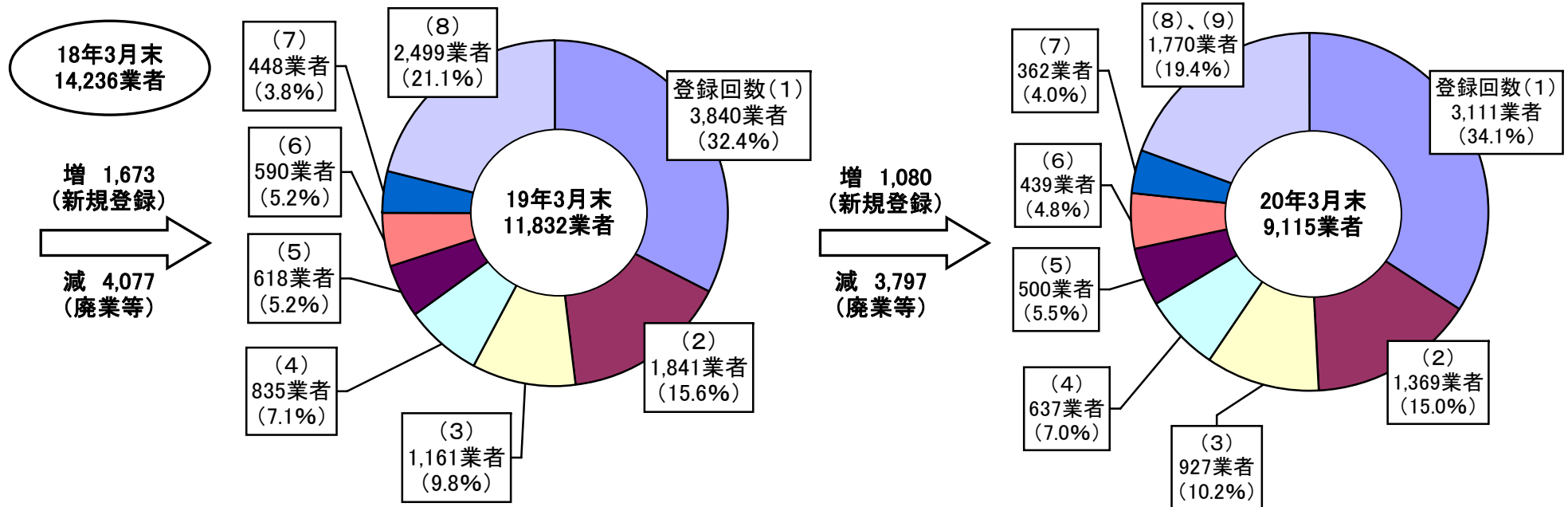
(注) 計数は、今後異動することがある。

(参考1) 貸金業者数の長期的な推移



(注) 業者数は、いずれも各年3月末の数値(H20.4を除く)

(参考2)貸金業者数の動向(登録回数別)
(18年度、19年度)



18年度減少要因(登録回数別)

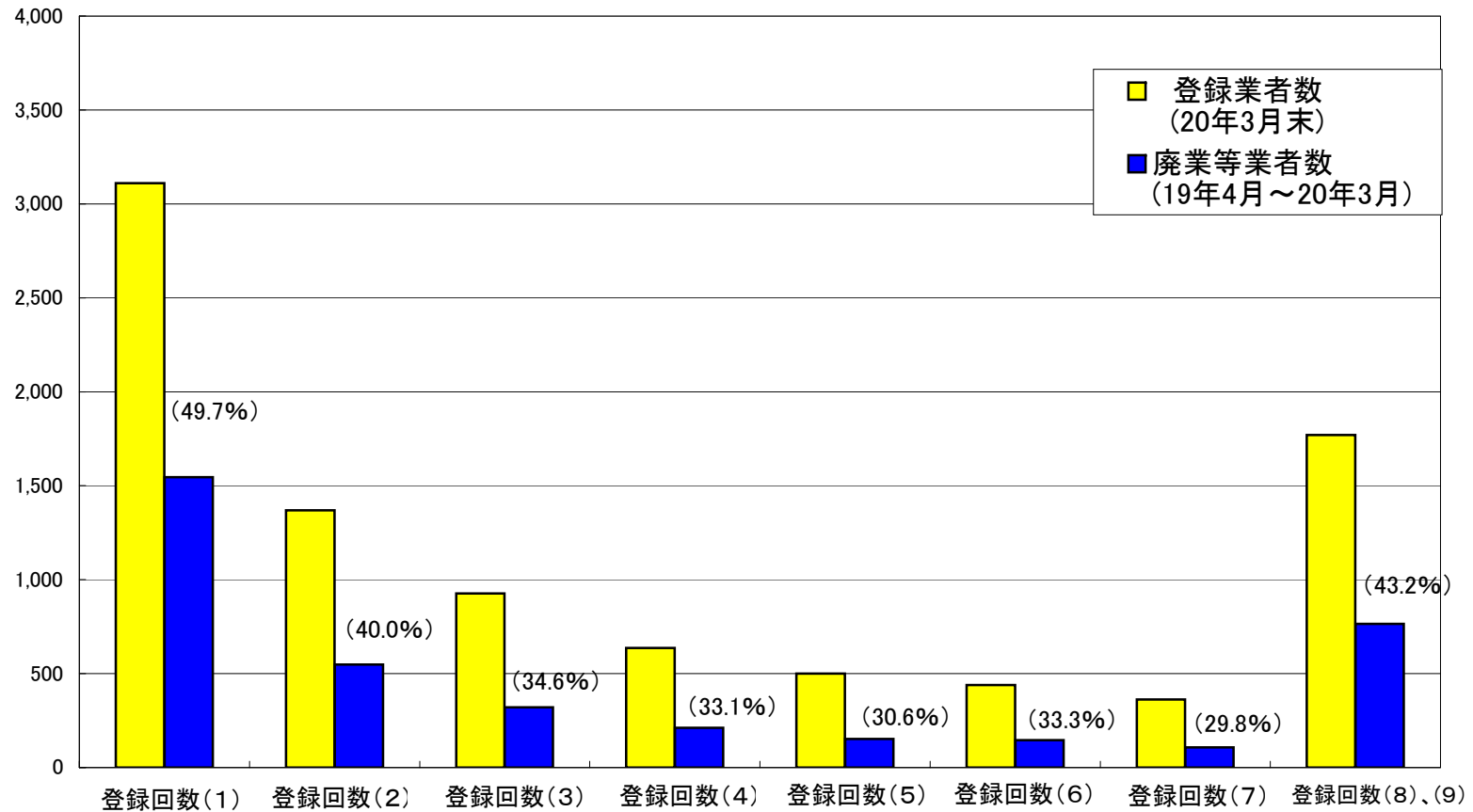
登録回数	廃業	不更新	登録取消	その他	計	比率
(1)	728	1,067	365	23	2,183	53.5%
(2)	293	271	71	13	648	15.9%
(3)	171	153	21	5	350	8.6%
(4)	118	86	6	1	211	5.2%
(5)	68	65	5	2	140	3.4%
(6)	60	45	4	1	110	2.7%
(7)	59	41	1	2	103	2.5%
(8)	316	3	5	8	332	8.1%
合計	1,813	1,731	478	55	4,077	100.0%

19年度減少要因(登録回数別)

登録回数	廃業	不更新	登録取消	その他	計	比率
(1)	771	445	314	16	1,546	40.7%
(2)	324	166	51	7	548	14.4%
(3)	198	95	25	3	321	8.5%
(4)	132	59	16	4	211	5.6%
(5)	112	31	8	2	153	4.0%
(6)	98	44	4	0	146	3.8%
(7)	75	32	0	1	108	2.8%
(8),(9)	467	287	8	2	764	20.1%
合計	2,177	1,159	426	35	3,797	100.0%

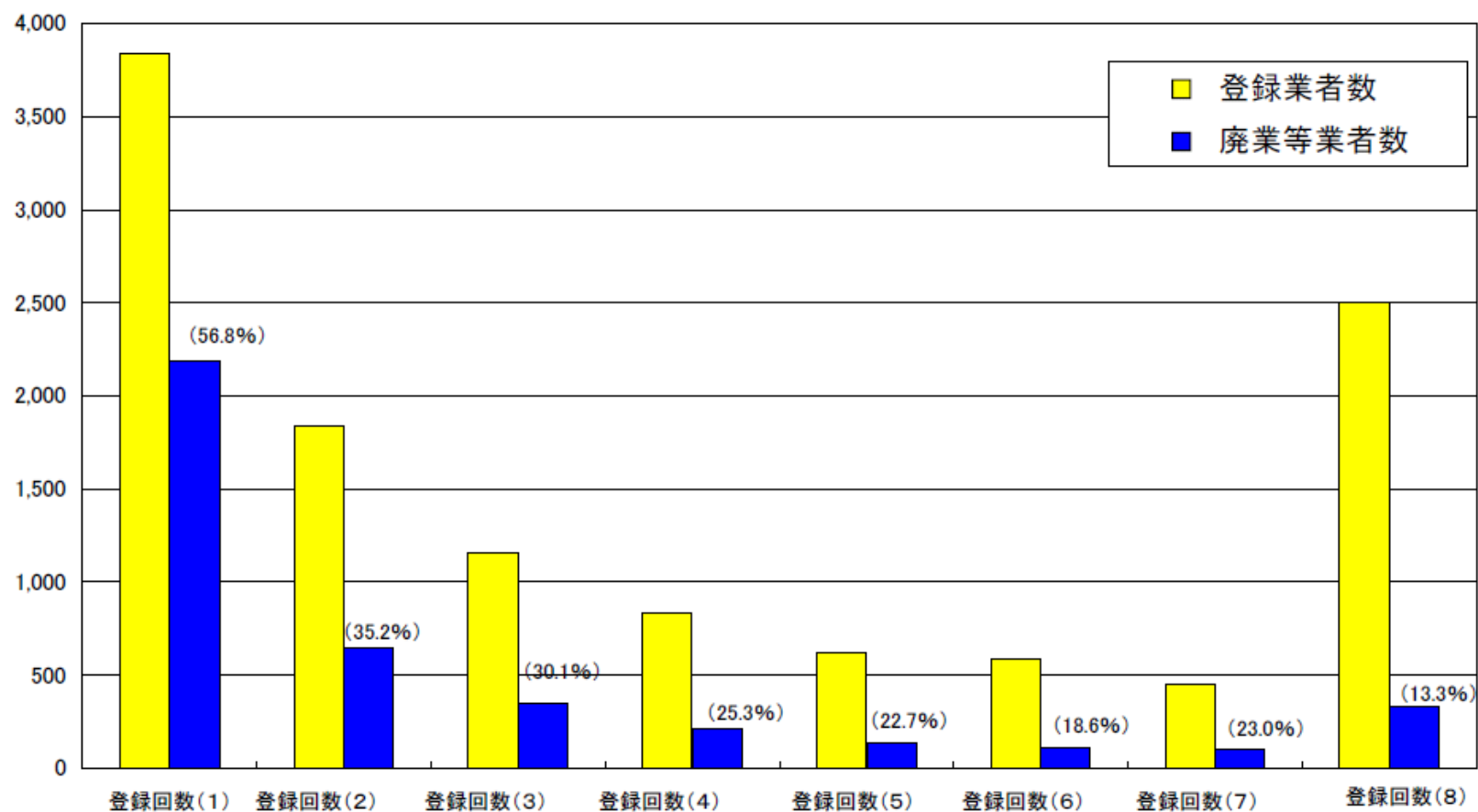
(注)19年3月末の登録回数別業者数は、19年9月末の計数を基に算出。

(参考3)貸金業者数の動向(登録回数別)
(19年度)



	登録回数(1)	登録回数(2)	登録回数(3)	登録回数(4)	登録回数(5)	登録回数(6)	登録回数(7)	登録回数(8),(9)	合計
登録業者数 (20年3月末)	3,111	1,369	927	637	500	439	362	1,770	9,115
廃業等業者数 (19年4月～20年3月)	1,546	548	321	211	153	146	108	764	3,797
登録業者数に 対する比率	49.7%	40.0%	34.6%	33.1%	30.6%	33.3%	29.8%	43.2%	41.7%

(参考4) 貸金業者数の動向(登録回数別)
(18年度)



	登録回数(1)	登録回数(2)	登録回数(3)	登録回数(4)	登録回数(5)	登録回数(6)	登録回数(7)	登録回数(8)	合計
登録業者数 (19年3月末)	3,840	1,841	1,161	835	618	590	448	2,499	11,832
廃業等業者数 (18年4月～19年3月)	2,183	648	350	211	140	110	103	332	4,077
登録業者数に 対する比率	56.8%	35.2%	30.1%	25.3%	22.7%	18.6%	23.0%	13.3%	34.5%