

(2) 平成20年4月末以降の推移

	平成20年4月末	平成20年5月末	平成20年6月末	平成20年7月末	平成20年8月末	平成20年9月末	平成20年10月末	平成20年11月末	平成20年12月末	平成21年1月末	平成21年2月末	平成21年3月末
財務局登録業者	574	569	558	545	541	537	519	508	500	487	479	473
都道府県登録業者	8,278	7,971	7,714	7,431	7,214	7,027	6,837	6,632	6,441	6,213	5,998	5,705
合計	8,852	8,540	8,272	7,976	7,755	7,564	7,356	7,140	6,941	6,700	6,477	6,178

	平成21年4月末	平成21年5月末	平成21年6月末	平成21年7月末	平成21年8月末	平成21年9月末	平成21年10月末	平成21年11月末	平成21年12月末	平成22年1月末	平成22年2月末	平成22年3月末
財務局登録業者	462	447	442	432	431	434	428	424	424	421	420	409
都道府県登録業者	5,432	5,293	5,036	4,799	4,634	4,475	4,324	4,200	4,053	3,953	3,834	3,648
合計	5,894	5,740	5,478	5,231	5,065	4,909	4,752	4,624	4,477	4,374	4,254	4,057

	平成22年4月末	平成22年5月末	平成22年6月末	平成22年7月末	平成22年8月末
財務局登録業者	404	395	386	378	374
都道府県登録業者	3,503	3,363	2,927	2,672	2,574
合計	3,907	3,758	3,313	3,050	2,948

(注1) 財務局・都道府県からの提出資料に基づき作成。

(注2) 計数は、今後異動することがある。

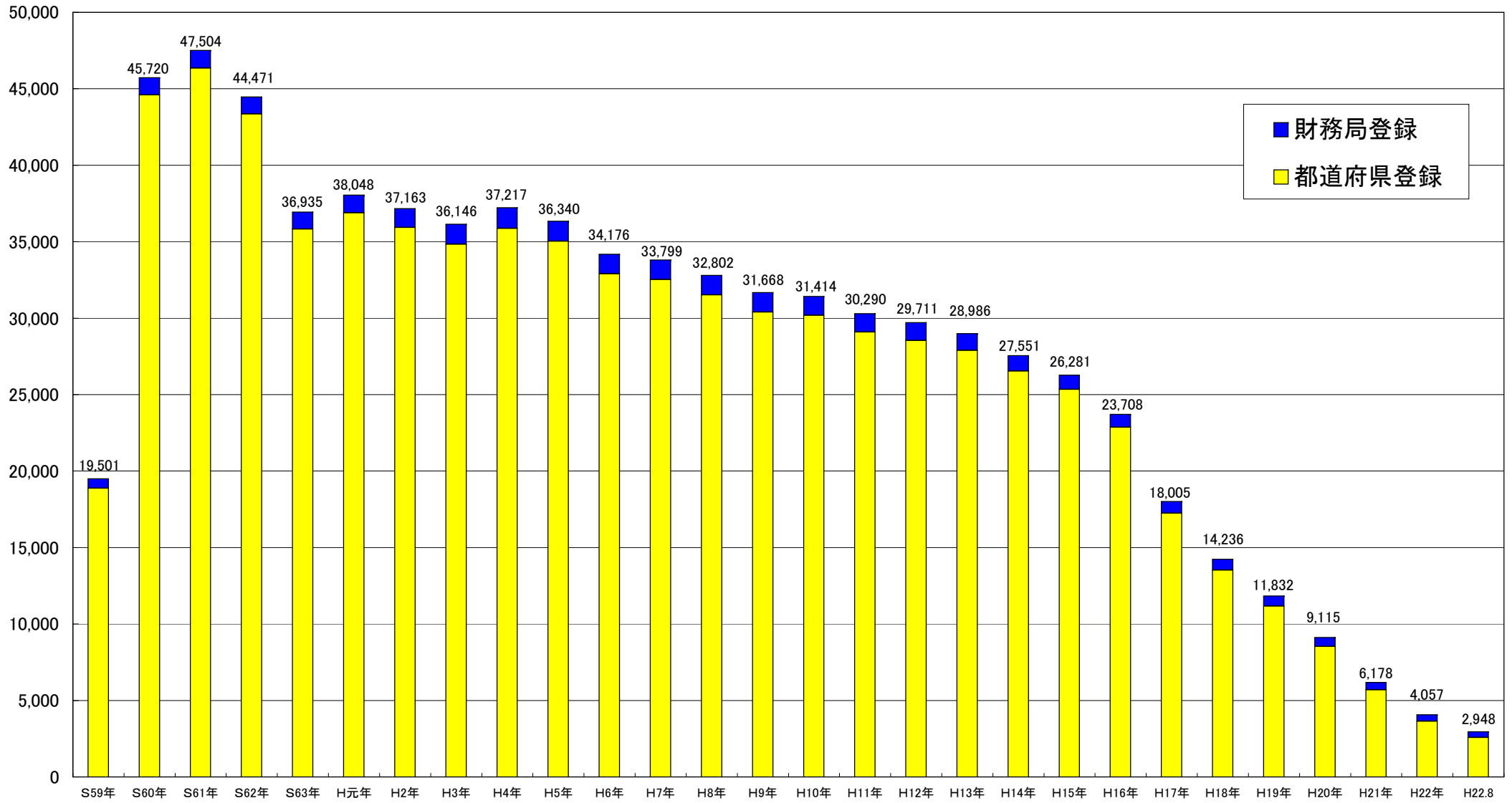
(3) 財務局、都道府県別(平成22年8月末)

関東財務局	173
東京都	830
神奈川県	68
埼玉県	47
千葉県	43
山梨県	13
栃木県	12
茨城県	24
群馬県	17
新潟県	16
長野県	10
小計	1,080
関東管内合計	1,253
近畿財務局	53
大阪府	262
京都府	77
兵庫県	123
奈良県	12
和歌山県	18
滋賀県	13
小計	505
近畿管内合計	558
北海道財務局	7
北海道	80
小計	80
北海道管内合計	87
東北財務局	29
宮城県	46
岩手県	16
福島県	4
秋田県	16
青森県	20
山形県	8
小計	110
東北管内合計	139
東海財務局	27
愛知県	111
静岡県	47
三重県	25
岐阜県	15
小計	198
東海管内合計	225

北陸財務局	7
富山県	16
石川県	17
福井県	12
小計	45
北陸管内合計	52
中国財務局	19
広島県	48
山口県	30
岡山県	43
鳥取県	3
島根県	2
小計	126
中国管内合計	145
四国財務局	18
香川県	14
徳島県	19
愛媛県	33
高知県	23
小計	89
四国管内合計	107
九州財務局	15
熊本県	23
大分県	11
宮崎県	17
鹿児島県	19
小計	70
九州管内合計	85
福岡財務支局	22
福岡県	143
佐賀県	11
長崎県	37
小計	191
福岡管内合計	213
沖縄総合事務局	4
沖縄県	80
小計	80
沖縄管内合計	84
財務局計	374
都道府県計	2,574
総合計	2,948

(注) 計数は、今後異動することがある。

(参考1) 貸金業者数の長期的な推移



(注) 業者数は、いずれも各3月末の数値