

貸金業者数の推移等

(1)各年度末の推移

	平成11年3月末	平成12年3月末	平成13年3月末	平成14年3月末	平成15年3月末
財務局登録業者	1,195	1,168	1,090	1,000	929
都道府県登録業者	29,095	28,543	27,896	26,551	25,352
合 計	30,290	29,711	28,986	27,551	26,281

	平成16年3月末	平成17年3月末	平成18年3月末	平成19年3月末	平成20年3月末
財務局登録業者	839	762	702	664	580
都道府県登録業者	22,869	17,243	13,534	11,168	8,535
合 計	23,708	18,005	14,236	11,832	9,115

	平成21年3月末	平成22年3月末	平成23年3月末	平成24年3月末
財務局登録業者	473	409	349	330
都道府県登録業者	5,705	3,648	2,240	2,020
合 計	6,178	4,057	2,589	2,350

(注) 財務局・都道府県からの提出資料に基づき作成。

(2) 平成20年4月末以降の推移

	平成20年4月末	平成20年5月末	平成20年6月末	平成20年7月末	平成20年8月末	平成20年9月末	平成20年10月末	平成20年11月末	平成20年12月末	平成21年1月末	平成21年2月末	平成21年3月末
財務局登録業者	574	569	558	545	541	537	519	508	500	487	479	473
都道府県登録業者	8,278	7,971	7,714	7,431	7,214	7,027	6,837	6,632	6,441	6,213	5,998	5,705
合計	8,852	8,540	8,272	7,976	7,755	7,564	7,356	7,140	6,941	6,700	6,477	6,178

	平成21年4月末	平成21年5月末	平成21年6月末	平成21年7月末	平成21年8月末	平成21年9月末	平成21年10月末	平成21年11月末	平成21年12月末	平成22年1月末	平成22年2月末	平成22年3月末
財務局登録業者	462	447	442	432	431	434	428	424	424	421	420	409
都道府県登録業者	5,432	5,293	5,036	4,799	4,634	4,475	4,324	4,200	4,053	3,953	3,834	3,648
合計	5,894	5,740	5,478	5,231	5,065	4,909	4,752	4,624	4,477	4,374	4,254	4,057

	平成22年4月末	平成22年5月末	平成22年6月末	平成22年7月末	平成22年8月末	平成22年9月末	平成22年10月末	平成22年11月末	平成22年12月末	平成23年1月末	平成23年2月末	平成23年3月末
財務局登録業者	404	395	386	378	374	373	363	360	359	357	354	349
都道府県登録業者	3,503	3,363	2,927	2,672	2,574	2,455	2,377	2,341	2,318	2,285	2,260	2,240
合計	3,907	3,758	3,313	3,050	2,948	2,828	2,740	2,701	2,677	2,642	2,614	2,589

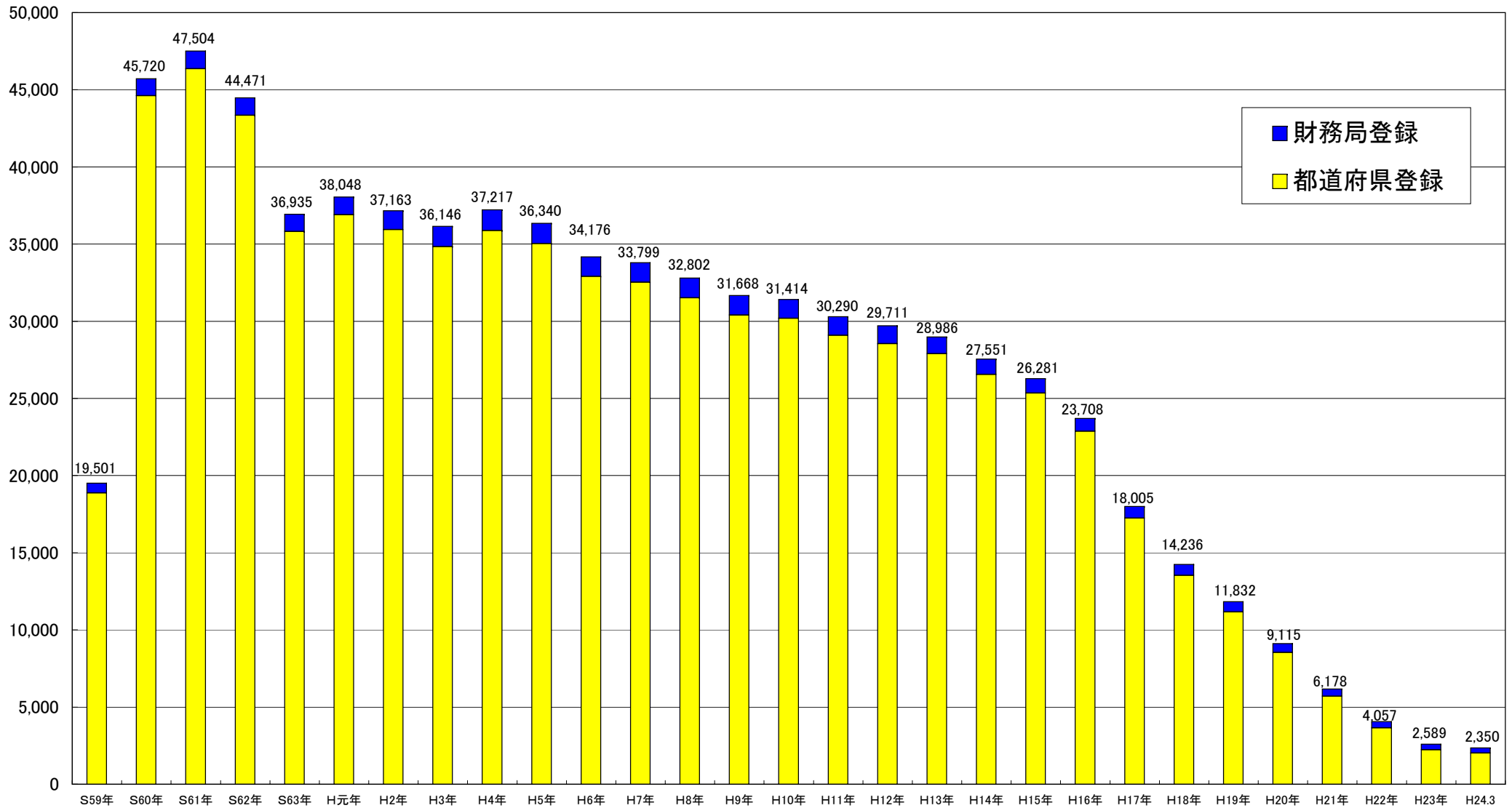
	平成23年4月末	平成23年5月末	平成23年6月末	平成23年7月末	平成23年8月末	平成23年9月末	平成23年10月末	平成23年11月末	平成23年12月末	平成24年1月末	平成24年2月末	平成24年3月末
財務局登録業者	345	343	344	340	338	338	337	333	334	332	331	330
都道府県登録業者	2,215	2,192	2,169	2,157	2,144	2,117	2,095	2,090	2,071	2,058	2,040	2,020
合計	2,560	2,535	2,513	2,497	2,482	2,455	2,432	2,423	2,405	2,390	2,371	2,350

(3) 財務局、都道府県別(平成24年3月末)

関東財務局	163
東京都	691
神奈川県	54
埼玉県	36
千葉県	34
山梨県	10
栃木県	9
茨城県	12
群馬県	16
新潟県	10
長野県	8
小計	880
関東管内合計	1,043
近畿財務局	41
大阪府	203
京都府	57
兵庫県	73
奈良県	10
和歌山県	13
滋賀県	7
小計	363
近畿管内合計	404
北海道財務局	6
北海道	61
小計	61
北海道管内合計	67
東北財務局	27
宮城県	39
岩手県	10
福島県	4
秋田県	15
青森県	16
山形県	5
小計	89
東北管内合計	116
東海財務局	25
愛知県	83
静岡県	42
三重県	19
岐阜県	12
小計	156
東海管内合計	181

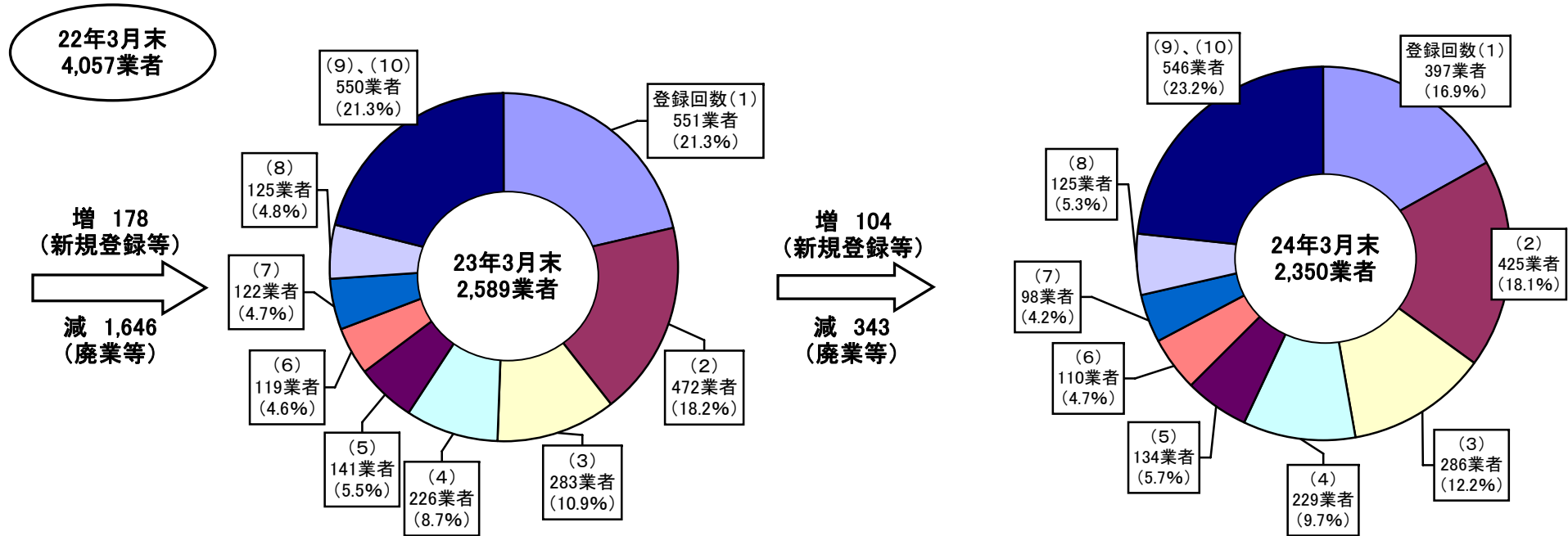
北陸財務局	7
富山県	13
石川県	13
福井県	10
小計	36
北陸管内合計	43
中国財務局	18
広島県	42
山口県	24
岡山県	35
鳥取県	3
島根県	2
小計	106
中国管内合計	124
四国財務局	13
香川県	7
徳島県	8
愛媛県	26
高知県	19
小計	60
四国管内合計	73
九州財務局	11
熊本県	24
大分県	8
宮崎県	15
鹿児島県	17
小計	64
九州管内合計	75
福岡財務支局	16
福岡県	112
佐賀県	9
長崎県	25
小計	146
福岡管内合計	162
沖縄総合事務局	3
沖縄県	59
小計	59
沖縄管内合計	62
財務局計	330
都道府県計	2,020
総合計	2,350

(参考1)貸金業者数の長期的な推移



(注) H23年までの業者数は、いずれも各3月末の数値。

(参考2)貸金業者数の動向(登録回数別)
(22年度、23年度)



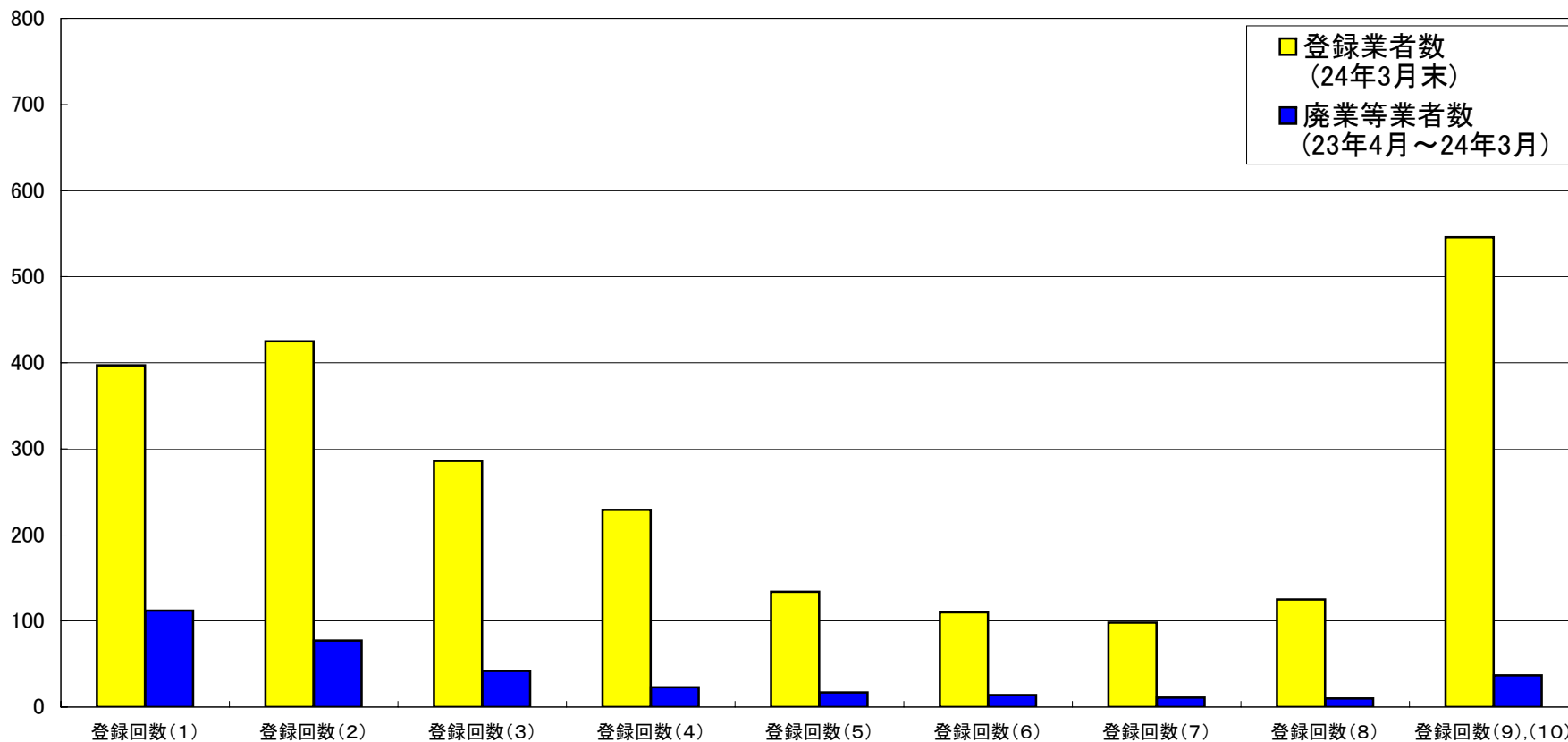
22年度減少要因(登録回数別)

23年度減少要因(登録回数別)

登録回数	廃業	不更新	登録取消	その他	計	比率
(1)	289	88	27	4	408	24.8%
(2)	258	19	13	7	297	18.0%
(3)	139	14	5	2	160	9.7%
(4)	112	8	9	4	133	8.1%
(5)	82	7	3	1	93	5.7%
(6)	77	7	3	3	90	5.5%
(7)	63	5	1	2	71	4.3%
(8)	32	4	1	2	39	2.4%
(9),(10)	337	9	1	8	355	21.6%
合計	1,389	161	63	33	1,646	100.0%

登録回数	廃業	不更新	登録取消	その他	計	比率
(1)	71	28	7	6	112	32.7%
(2)	51	14	9	3	77	22.4%
(3)	34	6	1	1	42	12.2%
(4)	15	2	4	2	23	6.7%
(5)	12	5	0	0	17	5.0%
(6)	8	5	0	1	14	4.1%
(7)	8	2	0	1	11	3.2%
(8)	10	0	0	0	10	2.9%
(9),(10)	26	7	0	4	37	10.8%
合計	235	69	21	18	343	100.0%

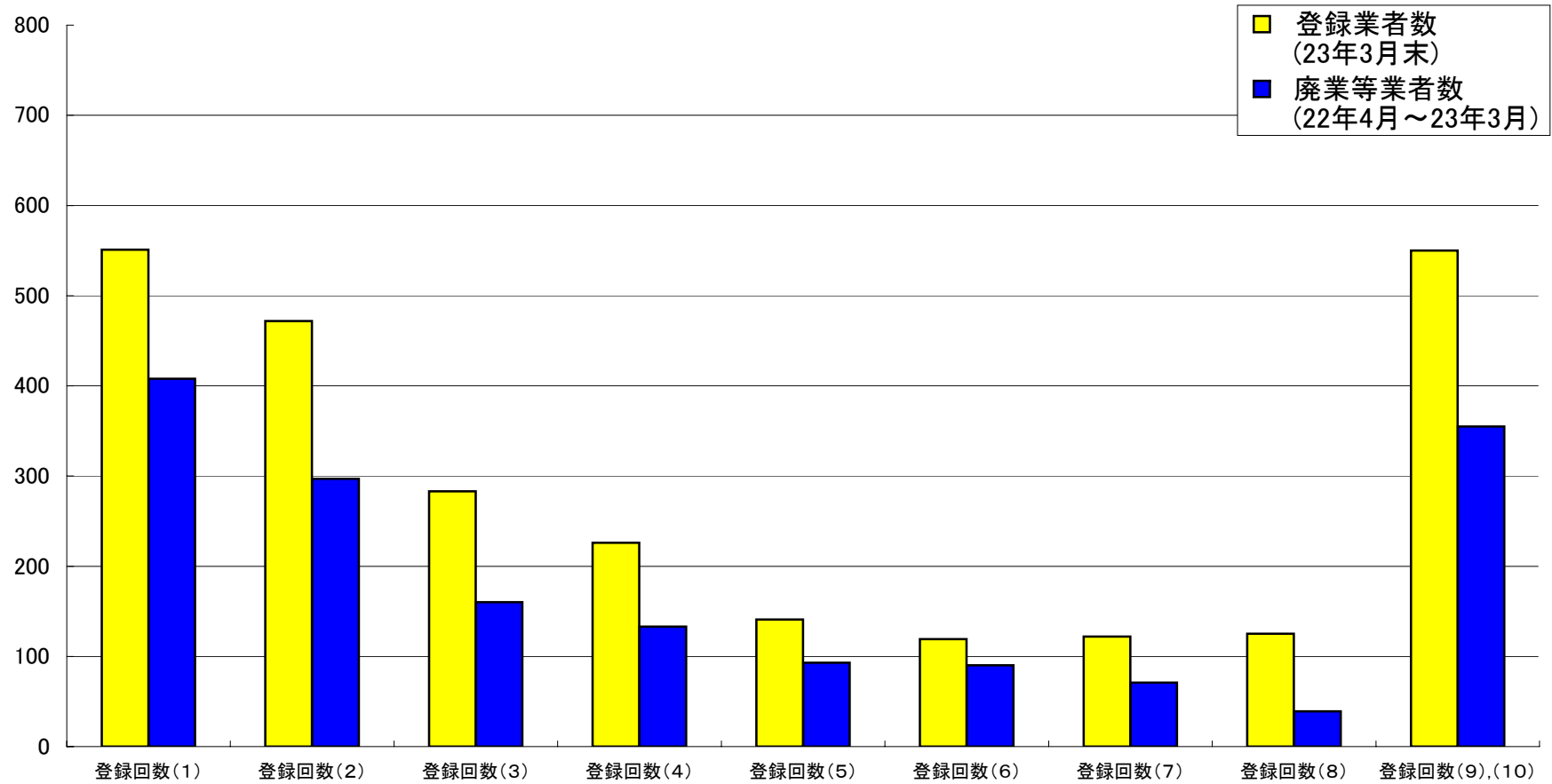
(参考3)貸金業者数の動向(登録回数別)
(23年度)



	登録回数(1)	登録回数(2)	登録回数(3)	登録回数(4)	登録回数(5)	登録回数(6)	登録回数(7)	登録回数(8)	登録回数(9),(10)	合計
登録業者数 (24年3月末)	397	425	286	229	134	110	98	125	546	2,350
廃業等業者数 (23年4月～24年3月)	112	77	42	23	17	14	11	10	37	343

(注)新規登録等104業者

(参考4)貸金業者数の動向(登録回数別)
(22年度)



	登録回数(1)	登録回数(2)	登録回数(3)	登録回数(4)	登録回数(5)	登録回数(6)	登録回数(7)	登録回数(8)	登録回数(9),(10)	合計
登録業者数 (23年3月末)	551	472	283	226	141	119	122	125	550	2,589
廃業等業者数 (22年4月～23年3月)	408	297	160	133	93	90	71	39	355	1,646

(注)新規登録等178業者